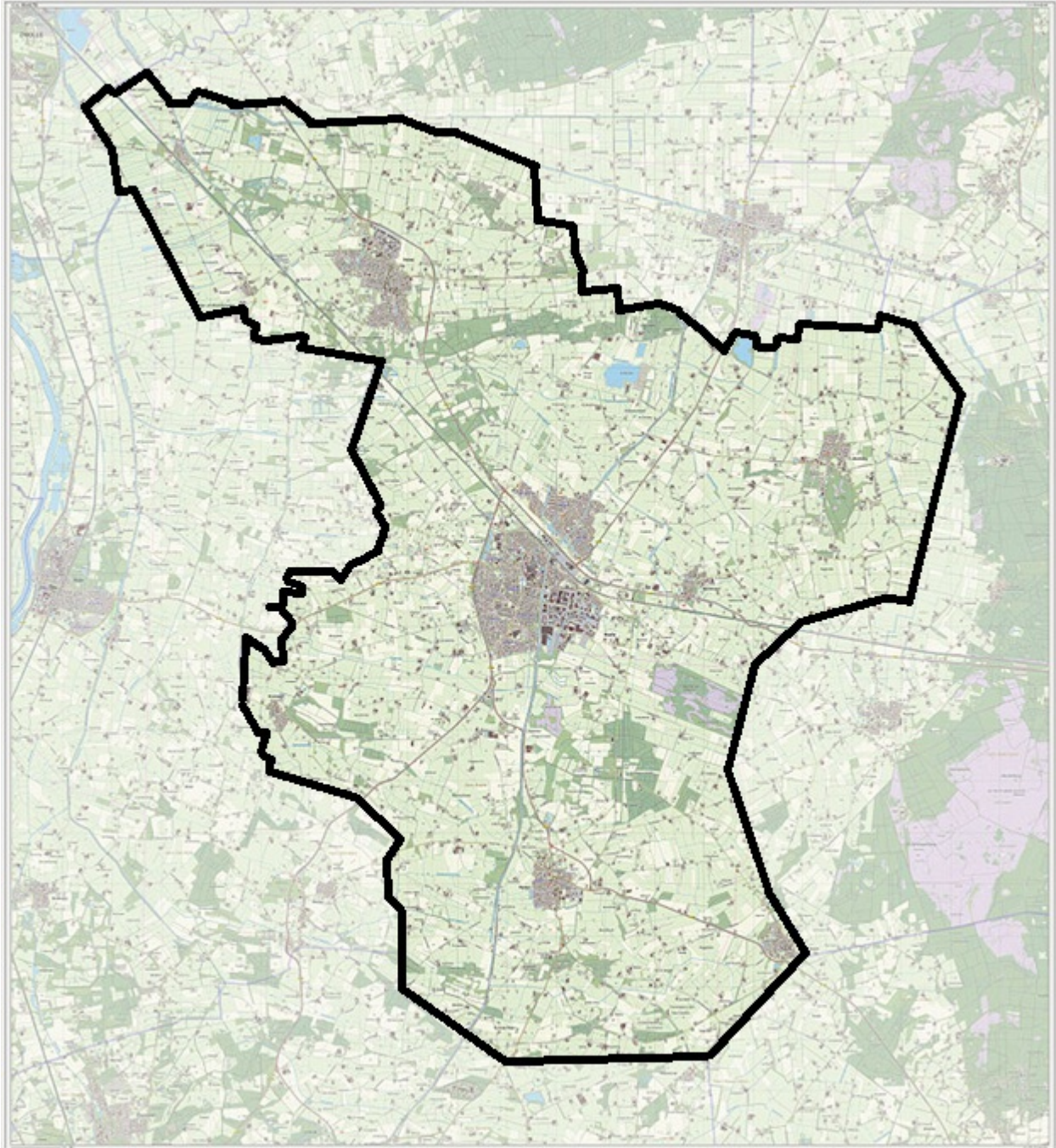


Integraal Veiligheidsbeleid 2015 – 2018

Gemeente Raalte



Gemeente Raalte, oktober 2014

Inhoud

1. Inleiding	3
2. Huidige situatie.....	5
2.1 Kaders waarbinnen is gewerkt.....	5
2.2 Veiligheidsanalyse.....	6
2.2.1. Veilige woon- en leefomgeving	6
2.2.2 Bedrijvigheid en veiligheid.....	9
2.2.3 Jeugd en Veiligheid	10
2.2.4 Fysieke Veiligheid	12
2.2.5 Integriteit en Veiligheid	13
3. Strategisch kader	14
3.1 Hoofdkeers	14
3.2 Strategische uitgangspunten	16
3.3 Strategische partners.....	16
3.4 Flankerend beleid	18
4. Prioriteiten.....	19
4.1 Zorg en Veiligheid	19
4.2 Aanpak jeugdgroepen en zorg voor jeugd.....	21
4.3 Terugdringen van criminaliteit met grote impact.....	23
4.4 Aanpak georganiseerde criminaliteit.....	25
5. Overige veiligheidsthema's.....	26
5.1 Veilige woon- en leefomgeving	26
5.2 Bedrijvigheid en veiligheid.....	27
5.3 Jeugd en veiligheid.....	28
5.4 Fysieke veiligheid	28
5.5 Integriteit en veiligheid.....	29
6. Organisatie en coördinatie	30
7. Begroting	32

1. Inleiding

“Raalte is een relatief veilige gemeente en dat willen we graag zo houden. Van belang is dat inwoners zich veilig voelen in en op straat en in hun eigen buurt en leefomgeving. Enerzijds dragen de inwoners zelf verantwoordelijkheid voor de veiligheid door zich bijvoorbeeld aan de verkeerssnelheid te houden of door (inbraak) preventieve maatregelen te treffen. Ook goed naberschap draagt bij aan het gevoel van veiligheid. Anderzijds ligt hier ook een regiefunctie voor de gemeente in de richting van alle andere partners in de veiligheidsketen.”

Uit: De kracht van de Kern – verbinden en vertrouwen (hoofdlijnenakkoord 2014-2018)

Bovenstaande is de ambitie van het gemeentebestuur voor de komende collegeperiode. De kern van deze ambitie bestaat uit twee belangrijke zaken: regie en eigen verantwoordelijkheid. Ook wat betreft het hier voor u liggende integraal veiligheidsbeleid (IVB) 2015 – 2018 vormen deze twee zaken de kern. Meer dan ooit wordt van de burgemeester en de gemeente als geheel een stevige regiefunctie verlangd. De drie decentralisaties, maar ook de veranderingen binnen de politie, brandweer en veiligheidsregio’s maken dat veel partners óf onder directe verantwoordelijkheid van de gemeente vallen óf juist verder van de gemeente komen af te staan. In beide gevallen vergt dit goede communicatie, informatiedeling en vooral samenwerking of dat nu intern is of met externe partners. Daarnaast wordt er meer en meer een beroep gedaan op de zelfredzaamheid van de inwoners van de gemeente. Eigen initiatief wordt aangemoedigd en de gemeente zal een faciliterende rol krijgen in plaats van een bepalende. Deze ontwikkeling zal consequenties hebben voor de manier waarop er binnen de gemeente Raalte gewerkt moet worden. Op het gebied van veiligheid betekent dat ook dat regie op het proces steeds belangrijker wordt.

Het IVB sluit qua ambitieniveau aan bij het collegeakkoord in die zin dat het een nota op hoofdlijnen is met ruimte voor flexibele invulling. De reden hiervoor is dat er op dit moment sprake is van vergaande veranderingen (zoals de decentralisaties van jeugd, zorg en werk) waarvan de effecten pas op langere termijn duidelijk worden. De prioriteiten liggen weliswaar voor langere periode vast, maar de nadruk ligt vooral op het gegeven dat ook op het gebied van veiligheid er organisatorisch grote uitdagingen te verwachten zijn. Dit beleid vormt daar een uitvloeisel van. Omdat nog niet altijd even goed zichtbaar is hoe zaken zich zullen ontwikkelen is één van de doelstellingen van dit beleid dat het ruimte biedt voor flexibiliteit en inspelen op actuele ontwikkelingen. De focus van het IVB ligt dus, naast het uitvoering geven aan de inhoudelijke doelstellingen, ook op de borging van processen binnen de interne organisatie.

Zoals gezegd is Raalte een relatief veilige gemeente. Met dit nieuwe beleidsplan willen we er voor zorgen dat we dit ook in de toekomst zullen blijven. Het college van burgemeester en wethouders van de gemeente Raalte heeft op 5 november 2013 de startnotitie Integrale Veiligheid vastgesteld. Daarbij is ingestemd met een aanpak volgens de methode Kernbeleid Veiligheid. Deze methode is ontwikkeld door de VNG en ondersteunt gemeenten bij het ontwikkelen van integraal veiligheidsbeleid. De startnotitie is na vaststelling door het college ter informatie aan de raad gezonden. Om inzichtelijk te maken hoe de veiligheid door inwoners wordt beleefd, hoe de feitelijke veiligheidssituatie er uitziet en wat de gemeente Raalte doet aan het thema veiligheid is een veiligheidsanalyse opgesteld. Op basis van deze veiligheidsanalyse heeft een aantal raadsleden van verschillende fracties op 19 mei 2014 goedkeuring uitgesproken m.b.t. de voorgestelde prioriteiten voor het IVB. De prioriteiten worden uitgewerkt in voorliggende kadernota Integraal Veiligheidsbeleid. Daarnaast beschrijft deze kadernota kort de

aanpak op de overige veiligheidsthema's. Er is bewust gekozen voor een uitgestelde vaststelling, zodat het nieuwe IVB in lijn komt te liggen met een tweetal andere belangrijke beleidsdocumenten, te weten de Veiligheidsstrategie 2015-2018 Oost-Nederland, in combinatie met het meerjarenbeleidsplan van politie en de Kadernota beleidsplan Veiligheidsregio. Naast het afstemmen van deze beleidsvisies wordt in hoofdlijnen ook aansluiting gezocht met het proces van de drie decentralisaties.

Om de prioriteiten die in dit IVB omschreven worden ook uitvoerbaar te maken en de resultaten meetbaar te maken wordt na vaststelling van het IVB ook jaarlijks een uitvoeringsplan opgesteld.

De prioriteiten op een rij

- **Zorg en veiligheid;** een veilige thuissituatie voor iedereen
- **Aanpak jeugdgroepen en zorg voor jeugd;** van repressie naar preventie
- **Terugdringen van criminaliteit met grote impact;** extra inzet, regie op de uitvoering
- **Georganiseerde criminaliteit;** bestuurlijke aanpak en integriteit

Leeswijzer

Het IVB beschrijft, naast de plannen voor de komende jaren en de prioriteiten, ook de resultaten van de afgelopen jaren en houdt ook rekening met ontwikkelingen bij andere partners en/of onderwerpen die relevant zijn in het kader van veiligheid.

In **hoofdstuk 2** worden de resultaten over de afgelopen 4 jaar weergegeven en geanalyseerd. Hiervoor is zowel wat betreft de vorm als de inhoud gekozen voor de methodiek van het Kernbeleid Veiligheid. Dat betekent dat de huidige situatie wordt beschreven aan de hand van de volgende onderwerpen:

- Veilige woon- en leefomgeving
- Bedrijvigheid en veiligheid
- Jeugd en veiligheid
- Fysieke veiligheid
- Integriteit en veiligheid

Daarna wordt in **hoofdstuk 3** het strategisch kader beschreven. In dit hoofdstuk wordt de hoofdkoers voor de komende jaren geschetst, een verband gelegd met alle andere relevante partners en wordt het IVB gepositioneerd binnen de bestaande kaders (flankerend beleid).

Vervolgens worden in **hoofdstuk 4** de prioriteiten, zoals genoemd in de inleiding, beschreven, toegelicht en uitgewerkt. Dit hoofdstuk vormt de kern van het IVB. Dit zijn de onderwerpen waar de gemeente de komende jaren heel gericht mee aan de slag zal gaan, waar gestuurd zal gaan worden op resultaat.

In hoofdstuk 4 worden de belangrijkste prioriteiten omschreven, maar dat betekent niet dat er aan de overige onderwerpen geen prioriteit gegeven wordt. **Hoofdstuk 5** beschrijft dan ook een aantal van de overige strategische thema's.

Hoofdstuk 6 geeft inzicht in de manier waarop de het IVB geïmplementeerd zal worden en op welke wijze er sprake zal zijn van het monitoren en evalueren van de uitvoeren van het IVB.

In **hoofdstuk 7** tenslotte, wordt het IVB aan de begroting gekoppeld.

2. Huidige situatie

De veiligheidssituatie van de afgelopen jaren is op twee manieren geanalyseerd en dient als voorbereiding voor het nieuwe veiligheidsbeleid. Er is gekeken naar zowel de problematiek als de aanpak. Om een goed beeld te schetsen van de gewenste aanpak in de toekomst is een beeld van beide kanten noodzakelijk. Omdat er gewerkt wordt via de methode van het Kernbeleid Veiligheid is in de veiligheidsanalyse, die als basis diende voor het prioriteren van de veiligheidsthema's de komende jaren en dus het IVB, de stand van zaken volgens vijf veiligheidsvelden beschreven. Hieronder volgt een korte toelichting op deze veiligheidsvelden.

1. *Veilige woon- en leefomgeving*; dit betreft de veiligheid in de alledaagse woon- en leefomgeving, dat wil zeggen: de woning, de straat. De buurt, de wijk; indicatoren voor de veiligheid op dit veld zijn de sociale kwaliteit in de buurt (inclusief overlast), de fysieke kwaliteit van de woonomgeving (inclusief verloedering), criminaliteit/objectieve veiligheid (inclusief diverse vormen van geweld) en veiligheidsgevoel/subjectieve veiligheid;
2. *Bedrijvigheid en veiligheid*; dit betreft de sociale veiligheid rond winkel- en horecavoorzieningen en bij evenementen en op bedrijventerreinen;
3. *Jeugd en veiligheid*; hierbinnen vallen jeugdoverlast en -criminaliteit, jeugd & alcohol en 'veilig in en om de school';
4. *Fysieke veiligheid*; hierbinnen vallen de 'klassieke' fysieke veiligheidsthema's, te weten: verkeersveiligheid, brandveiligheid (preventieve en repressieve brandweerzorg), externe veiligheid (veiligheid rond inrichtingen met en vervoer van gevaarlijke stoffen) en de voorbereiding van rampenbestrijding (in het bijzonder de gemeentelijke kolom zoals bevolkingszorg);
5. *Integriteit en veiligheid*; binnen dit veld vallen maatschappelijke verschijnselen die haaks staan op fundamentele regels van onze samenleving en in die zin de integriteit van onze samenleving fundamenteel bedreigen; het gaat dan om zaken als 'polarisatie en radicalisering', 'bestuurlijke aanpak van georganiseerde criminaliteit', 'veilige publieke taak', 'informatieveiligheid' en 'ambtelijke en bestuurlijke integriteit'.

2.1 Kaders waarbinnen is gewerkt

- IVB 2008-2011 gemeente Raalte;
- Kadernota beleidsplan Veiligheidsregio 2015-2018;
- Veiligheidsstrategie 2015-2018 Oost-Nederland;
- Gebiedsscan 2013;
- Veiligheidsanalyse;
- Activiteitenplan 2014 gemeente Raalte;
- IV-matrix;
- Veiligheidsmonitor 2014;

- Externe veiligheidsbeleid;
- Risicoprofielen;
- Hoofdlijnenakkoord.

2.2 Veiligheidsanalyse

In de veiligheidsanalyse is gebruik gemaakt van objectieve en subjectieve gegevens. Subjectieve gegevens hebben betrekking op het gevoel dat burgers hebben over de veiligheidssituatie in hun leefomgeving. Objectieve veiligheidsgegevens gaan over feitelijke onveiligheid. Om gegevens te verkrijgen over het veiligheidsgevoel van de inwoners van de gemeente Raalte is in de eerste helft van 2014 een veiligheidsonderzoek onder de inwoners gehouden (Veiligheidsmonitor 2014). Om inzicht te krijgen in de feitelijke veiligheidssituatie is gebruik gemaakt van cijfermateriaal van bijvoorbeeld politie en GGD. Tenslotte zijn er gesprekken gevoerd met belangrijke uitvoerende veiligheidspartners zoals wijkagenten, jongerenwerkers, medewerkers van de brandweer etc. In de volgende paragrafen wordt per veiligheidsveld in tabellen de uitkomst van deze veiligheidsanalyse beschreven.

2.2.1. Veilige woon- en leefomgeving

Indicator	Bron	Jaar				
		2010	2011	2012	2013	2014
t.a.v. sociale kwaliteit:						
<i>Kerngetal mate van overlast (andere vormen van geluidsoverlast (dan van verkeer), overlast van groepen jongeren, overlast door omwonenden, stankoverlast door verkeer, stankoverlast door bedrijven (inclusief winkels en horeca)) in de buurt</i>	Veiligheidsmonitor	1,3		1,2		1,1
<i>Incidenten drugsoverlast per 1.000 inwoners</i>	Politie/BVH	2	0	8	7	
<i>Incidenten drugshandel (aantreffen drugs (geen verdachte) overige drugsdelicten) per 1.000 inwoners</i>	Politie/BVH	6	3	8	2	
<i>Incidenten burengerucht (relatieproblemen/woonoverlast) per 1.000 inwoners</i>	Politie/BVH	53	44	66	79	
<i>Incidenten overlast gestoord/overspannen persoon per 1.000 inwoners</i>	Politie/BVH	58	61	122	72	
<i>Waarschuwing drugs woning Opiumwet 13b¹</i>	Gemeente	0	4	4	6	
<i>Rapportcijfer veiligheid in de buurt</i>	Veiligheidsmonitor	7,4		7,5		7,3
t.a.v. fysieke kwaliteit						

¹ Artikel 13b

1. De burgemeester is bevoegd tot oplegging van een last onder bestuursdwang indien in woningen of lokalen dan wel in of op bij woningen behorende erven een middel als bedoeld in lijst I of II wordt verkocht, afgeleverd of vertrekt dan wel daartoe aanwezig is.
2. Het eerste lid is niet van toepassing indien woningen, lokalen of erven als bedoeld in het eerste lid, gebruikt worden ter uitoefening van de artseneijbereidkunst, de geneeskunst, de tandheelkunst, of de diergeneeskunde door onderscheidenlijk apothekers, artsen, tandartsen of dierenartsen.

<i>Percentage inwoners dat tevreden is met onderhoud openbare ruimte (gazons en grasvelden, bomen, beplantingsvakken, speelvoorzieningen, openbare verlichting en onkruidbestrijding op verharding en wegen)</i>	Veiligheidsmonitor			50%		58%
<i>Percentage inwoners tevreden met de kwaliteit van de openbare ruimte (wegen, voetpaden, fietspaden en rijbanen)</i>	Veiligheidsmonitor			64%		64%
<i>Incidenten vernieling (per 1.000 inwoners)</i>	Politie/BVH	303	397	226	241	
<i>Mate van verloedering (bekladding van muren of gebouwen, vernieling van bushokjes of telefoocellen, zwerfval op straat of in het naastgelegen groen, hondenpoep op straat) in de buurt</i>	Veiligheidsmonitor	2,5		2,5		2,8
<i>Percentage slachtoffer van vernieling</i>	Veiligheidsmonitor	9%		9%		9%
<i>Incidenten vernieling van overige objecten</i>	Politie/BVH	147	179	104	103	
<i>Incidenten vandalisme/baldadigheid</i>	Politie/BVH	28	46	25	25	
t.a.v. objectieve veiligheid/veelvoorkomende criminaliteit						
<i>Percentage inwoners slachtoffer van een delict</i>	Veiligheidsmonitor	39%		33%		34%
<i>Percentage geconfronteerd met huiselijk geweld</i>	Veiligheidsmonitor	4%		4%		3%
<i>Incidenten huiselijk geweld per 1.000 inwoners</i>	Politie/BVH	22	22	31	27	
<i>Huisverboden</i>	Gemeente	1	2	6	4	
<i>Verlengde huisverboden</i>	Gemeente	0	2	5	3	
<i>Mate van dreiging (bedreiging, overlast van dronken mensen op straat, mensen die op straat worden lastiggevalen, geweldsdelicten, drugsoverlast en tasjesroof) in de buurt</i>	Veiligheidsmonitor	0,4		0,4		0,5
<i>Totaal van Geweldsdelicten</i>	Politie	112	106	108	84	
<i>Misdrijven woninginbraken</i>	Politie/BVH	81	114	104	99	
<i>Misdrijven inbraak box/garage/schuur/tuinhuis</i>	Politie/BVH	18	40	24	33	
<i>Mate van vermogensdelicten (fietsendiefstal, diefstal uit auto's, beschadiging/vernieling aan of diefstal van auto's, inbraak in woning) in de buurt</i>	Veiligheidsmonitor	1,7		1,8		2,7
<i>Percentage slachtoffers van fiets- en brommerdiefstal</i>	Veiligheidsmonitor	8%		6%		6%
<i>Percentage slachtoffers van autodelicten (autodiefstal, diefstal uit de auto en diefstal van de auto)</i>	Veiligheidsmonitor	11%		11%		15%
<i>Misdrijf voertuigcriminaliteit (diefstal uit/vanaf en van motorvoertuigen, diefstal van brom/snorfietsen en</i>	Politie/BVH	222	196	177	224	

<i>diefstal af/uit/van overige voertuigen)</i>					
<i>Misdrijven vernieling van/aan auto</i>	Politie/BVH	221	272	168	179
<i>Incidenten vernieling van/aan auto</i>	Politie/BVH	96	151	88	101
t.a.v. subjectieve veiligheid/veiligheidsgevoel					
<i>Inwoners dat zich in het algemeen wel eens onveilig voelt</i>	Veiligheidsmonitor	21%		20%	25%
<i>Aandeel inwoners dat zich in de eigen buurt wel eens onveilig voelt</i>	Veiligheidsmonitor	14%		13%	20%

Tabel 1

Belangrijke kenmerken van de veiligheidssituatie op dit veiligheidsveld zijn de volgende:

- *Sociale kwaliteit:* De cijfers over de periode 2009 t/m 2013 laten een grillig beeld zien. Het aantal incidenten m.b.t. drugshandel is in 2013 erg afgenomen, terwijl juist een stijging in het meldingen valt waar te nemen m.b.t. het aantal meldingen op het gebied van burengerucht;
- *Fysieke kwaliteit:* Over het geheel genomen is er op dit onderwerp een daling van het aantal meldingen waarneembaar. Vooral het aantal vernielingen is significant afgenomen;
- *Objectieve veiligheid/veel voorkomende criminaliteit:* De cijfers laten een vrij stabiel beeld zien. Het aantal huisverboden en verlenging daarvan vertoont een stijging, evenals het totaal aantal gevallen van huiselijk geweld;
- *Subjectieve veiligheid/veiligheidsgevoel:* Het veiligheidsgevoel is licht afgenomen tussen 2012 en 2014.

Huidige situatie

Bij de aanpak van problematiek in dit veiligheidsveld wordt ingezet op enerzijds een integrale aanpak en anderzijds wordt burgerparticipatie zo veel als mogelijk toegepast. Die integrale aanpak is terug te zien in de bestrijding van drugsgelerateerde criminaliteit (hennep), de aanpak van (multi)probleem gezinnen, maar ook in de visie op de fysieke kwaliteit van de woonomgeving. Naast een integrale aanpak met alle relevante partners worden ook de inwoners van Raalte ingezet om bij te dragen aan een veilige woon- en leefomgeving. Zo wordt burgerparticipatie ingezet bij het verbeteren van de fysieke veiligheid, maar worden burgers ook actief bevraagd over de mate waarin zij veiligheid ervaren in de gemeente Raalte. Tenslotte wordt er veel ingezet gevraagd op de gebieden van woninginbraken (een zogenaamde 'High Impact Crime'), huiselijk geweld en kindermishandeling.

Mogelijke verbeteringen t.a.v. de huidige aanpak

Integraliteit en burger- dan wel overheidsparticipatie zullen ook de komende jaren de kurken zijn waarop de aanpak binnen dit -en andere- veiligheidsvelden blijft drijven. Op beide gebieden is er momenteel sprake van grote ontwikkelingen. Burgerparticipatie zal de komende jaren een verschuiving moeten maken in de richting naar overheidsparticipatie; de burger krijgt in dat geval een nog voornamere rol. Burgernet kan in dit kader een nog voornamere rol gaan spelen. Daarnaast zorgen alle veranderingen rondom de drie decentralisaties ervoor dat er op vele niveaus veel nauwer moet worden samengewerkt. Ook op het gebied van veiligheid ligt hier een grote uitdaging de komende jaren. Het principe van één gezin, één plan gaat uit van intensieve samenwerking, informatiedeling en regie. Kortom, ook hier is integraal werken een absolute voorwaarde. Veiligheid kan hiervan niet los gezien worden.

2.2.2 Bedrijvigheid en veiligheid

Indicator	bron	Jaar				
		2010	2011	2012	2013	2014
Veilig winkelgebied						
Misdrijven winkeldiefstal	Politie/BVH	44	33	37	30	
Misdrijven winkelinbraak	Politie/BVH	11	7	1	4	
Veilige bedrijventerreinen						
Misdrijven inbraak in bedrijven/kantoor	Politie/BVH	39	27	27	19	
Misdrijven diefstal in bedrijven/kantoor	Politie/BVH	11	21	17	9	
Veilig uitgaan						
Percentage inwoners dat overlast ervaart door uitgaande jeugd	Veiligheidsmonitor	40%		37%		33%
Percentage inwoners dat vernielingen ervaart door uitgaande jeugd	Veiligheidsmonitor	38%		33%		26%
Percentage inwoners dat overlast ervaart van op- en uitstapplaatsen van het discovervoer	Veiligheidsmonitor	12%		13%		10%
Percentage inwoners dat vernielingen ervaart bij op- en uitstapplaatsen van het discovervoer	Veiligheidsmonitor	14%		14%		10%
Veilige evenementen						
Incidenten geluidsoverlast evenementen	Politie/BVH	0	0	0	0	
Incidenten geluidshinder evenementen	Politie/BVH	12	6	5	3	

Tabel 2

Belangrijke kenmerken van de veiligheidssituatie op dit veiligheidsveld zijn de volgende:

- *Veilig winkelgebied*: het aantal meldingen van winkeldiefstal en -inbraak laat al een aantal jaren een dalende lijn zien;
- *Veilige bedrijventerreinen*: hetzelfde geldt voor het aantal meldingen m.b.t. inbraak en diefstal bij bedrijven;
- *Veilig uitgaan*: De mate waarin overlast en vernielingen ervaren wordt door uitgaande jeugd neemt af. Alleen de ervaren overlast bij in- en uitstapplaatsen voor discovervoer stijgt licht;
- *Veilige evenementen*: Er is de afgelopen jaren nauwelijks overlast ervaren van evenementen, ondanks het grote aantal evenementen dat in de gemeente Raalte jaarlijks wordt georganiseerd.

Huidige aanpak

De afgelopen jaren is vooral geïnvesteerd in publiek-private samenwerking op het vlak van de beveiliging van bedrijventerreinen en winkelgebieden. Daarnaast is er een begin gemaakt met een keurmerk veilig ondernemen (KVO). In Raalte kern wordt dit geïmplementeerd en bij succes verder uitgerold naar de andere kernen binnen de

gemeente Raalte. De conclusie lijkt gerechtvaardigd dat de lijn die is ingezet effect heeft gehad. Toch wordt nog altijd overlast ervaren en is er sprake van vernielingen. Er zijn goede afspraken gemaakt met de lokale horeca en er vind regelmatig overleg plaats met alle partners.

Mogelijke verbeteringen t.a.v. de huidige aanpak

De komende jaren is het van belang dat de bestaande initiatieven in dit kader, zoals het evenementenbeleid en de APV worden geëvalueerd dan wel herzien. Het organiseren van evenementen wordt in de gemeente Raalte van harte toegejuicht, maar het legt wel veel druk op organisaties als politie, maar ook de gemeente. Goede afstemming is daarom van groot belang. De komende periode zal gebruikt worden om de bestaande werkvormen beter te organiseren.

2.2.3 Jeugd en Veiligheid

Indicator	Bron	Jaar				
		2010	2011	2012	2013	2014
Jeugdoverlast en criminaliteit						
<i>Incidenten melding jeugdoverlast per 1.000 inwoners</i>	Politie/BVH	135	134	133	100	
<i>Overlastgevende jeugdgroepen</i>	Gemeente			1	1	
Jeugd, alcohol en drugs						
<i>Percentage jongeren (12-15) dat wel eens alcohol drinkt</i>	GGD ²		15			
<i>Percentage jongeren (16-23) dat wel eens alcohol drinkt</i>	GGD		91			
<i>Regionaal Gemiddelde leeftijd 1e drankje groep 12-15 die drinkt</i>	GGD		13.4			
<i>Regionaal is gemiddelde startleeftijd 1^e drankje in de groep 16+</i>	GGD		14.9			
<i>% van de drinkende jongeren van 12 t/m 15 jaar dat dronken was in laatste 4 weken</i>	GGD		33			
<i>% van de drinkende jongeren van 12 t/m 23 jaar dat binge drinkt in laatste 4 weken</i>	GGD		66			
<i>% jongeren van 12 t/m 15 jaar dat ooit wiet gebruikte</i>	GGD		0			
<i>% jongeren van 16 t/m 23 jaar dat ooit wiet gebruikte</i>	GGD		17			

² De cijfers van de GGD worden één keer per vier jaar bijgewerkt. De cijfers van 2015 zullen worden meegenomen in het uitvoeringsprogramma voor 2016 en de evaluatie die in 2016 zal worden gehouden.

Veilig in en om de school

Geen cijfers

Tabel 3

Belangrijke kenmerken van de veiligheidssituatie op dit veiligheidsveld zijn de volgende:

- *Jeugdoverlast en criminaliteit:* Er is sinds een aantal jaren een overlastgevende/criminele jeugdgroep actief in Raalte. Het aantal meldingen van jeugdoverlast loopt terug;
- *Jeugd, alcohol en drugs:* Hierover zijn geen cijfers over meerdere jaren beschikbaar. Opvallend is dat in 2011 bijna iedereen (91%) tussen de 16 en 23 wel eens alcohol drinkt. Daarnaast valt het hoge percentage 'bingedrinkers' op;
- *Veilig in en om de school:* hierover zijn geen cijfers beschikbaar.

Huidige aanpak

De ontwikkelingen op dit thema zijn continu aan veranderingen onderhevig. Zo is in 2013 de nieuwe drank- en horecawet in werking getreden met een verhoging van de alcoholleeftijd naar 18 jaar. Daarnaast is recentelijk de nieuwe Jeugdwet goedgekeurd die ook grote gevolgen zal hebben voor de aanpak van problematiek m.b.t. jeugd en jeugdgroepen. In de afgelopen periode is veel aandacht uitgegaan naar de aanpak van een overlastgevende jeugdgroep met criminele kern in de gemeente Raalte. Er is veel bereikt. De aanpak is geprioriteerd in de lokale driehoek waardoor er integraal samengewerkt kon worden met veel verschillende partijen, zowel preventief als repressief. Ieder groepslid heeft een plan van aanpak en veel van de criminele leden zitten vast of hebben vastgezeten. De aanpak heeft er toe geleid dat na de zomer van 2014 wordt onderzocht of de groep in de huidige samenstelling kan worden 'afgeschaald' naar het niveau van overlastgevend of hinderlijk. Veel energie is gestoken in de samenwerking tussen politie en jongerenwerk en het bevorderen van informatiedeling. In het vorige veiligheidsbeleid is jeugd en alcohol als prioriteit benoemd. Daarom is er in de afgelopen periode een alcoholmatigingsprogramma uitgevoerd in samenwerking met scholen, jongeren en het CJG. Het resultaat is dat het alcoholgebruik onder 16 afneemt en dat ouders minder tolerant zijn in relatie tot alcoholgebruik van hun kinderen.

Mogelijke verbeteringen t.a.v. de huidige aanpak

Voor de komende periode zal de koppeling tussen zorg en veiligheid centraal staan, mede in het licht van de decentralisaties. De huidige aanpak van jeugdgroepen zal verder doorontwikkeld en geprofessionaliseerd worden. Signalen van jeugdproblematiek zullen in een veel vroeger stadium worden opgepikt en de aanpak als geheel zal dan ook meer gericht worden op preventie dan repressie. Met deze aanpak zal het resultaat zijn dat er minder kans is op het ontstaan georganiseerde jeugdgroepen die voor overlast en criminaliteit zorgen. Uiteraard zal deze aanpak passen binnen het principe van één gezin, één plan. Verder wordt er de komende jaren meer toezicht en handhaving georganiseerd op het gebied van de alcoholleeftijd die sinds begin 2014 verhoogd is van 16 naar 18.

2.2.4 Fysieke Veiligheid

Indicator	Bron	Jaar				
		2010	2011	2012	2013	2014
<i>Verkeersongevallen dodelijke afloop</i>	Politie/BVH	1	1	2	1	
<i>Verkeersongevallen letsel</i>	Politie/BVH	50	38	55	46	
<i>Verlaten Plaats Na Verkeersongeval</i>	Politie/BVH	74	82	74	82	
<i>Verkeersongevallen materiële schade</i>	Politie/BVH					
<i>Verkeersongevallen totaal</i>	Politie/BVH					
<i>Incidenten verkeersoverlast (Parkeerproblemen en verkeersstremming)</i>	Politie/BVH	297	263	154	171	
<i>Onveiligheidsgevoel door verkeer/hard rijden (% respondenten dat deze oorzaak noemde)</i>	Veiligheidsmonitor					75%
<i>Mate van verkeersoverlast (agressief rijgedrag automobilisten, agressief rijgedrag brommers/scooters, agressief rijgedrag fietsers, verkeersconflicten of bijna-ongelukken, aanrijdingen, parkeeroverlast, parkeeroverlast van evenementen, geluidsoverlast van verkeer) in de buurt</i>	Veiligheidsmonitor	1,9		2,0		2,1
<i>Percentage inwoners dat slachtoffer is geweest van een aanrijding</i>	Veiligheidsmonitor	8%		10%		6%
Brandveiligheid						
<i>Incidenten brand (geen brandstichting)</i>	Politie BVH	0	0	0	0	
<i>Incidenten brandstichting</i>	Politie BVH	15	6	11	6	
Externe veiligheid						
<i>Gemiddeld aantal aangevraagde ontheffingen RGS per jaar</i>	Gemeente	15	15	15	15	
Rampenbestrijding en crisisbeheersing						
<i>Geen cijfers</i>						

Tabel 4

Belangrijke kenmerken van de veiligheidssituatie op dit veiligheidsveld zijn de volgende:

- *Verkeersveiligheid:* Over het algemeen zijn de getallen redelijk stabiel, al is er wel sprake van een daling van het aantal melding m.b.t. verkeersoverlast zoals parkeren en stremmingen. Het veiligheidsgevoel m.b.t. verkeersoverlast is daarentegen juist licht gedaald;
- *Brandveiligheid:* hierover kan geconcludeerd worden dat de cijfers nogal fluctueren;

- *Externe veiligheid*: sinds kort wordt het aantal BEVI-instellingen (besluit externe veiligheid inrichtingen, bijvoorbeeld LPG-installaties) bijgehouden. In 2013 waren er 8.

Huidige aanpak

Wat uit de analyse over de afgelopen jaren vooral naar voren komt is dat er geen duidelijk patroon te ontdekken is in de cijfers. Wel is ten opzichte van 2010 het aantal meldingen van verkeersoverlast flink afgenomen. Daarentegen blijkt uit de in 2014 gehouden veiligheidsmonitor dat, met name in de grotere kernen, het gevoel van verkeersoverlast voor het eerst sinds 2005 is toegenomen. Door onder meer de aanleg van schoolzones, rotondes en 30 km/u zones is er de afgelopen jaren fors geïnvesteerd in de fysieke verbetering van de verkeersveiligheid. Daarnaast is er ingezet op voorlichting die gedragsbeïnvloeding moet bewerkstelligen. In januari 2014 is de regionalisatie van de brandweer formeel van start gegaan. Dit leidt er toe dat de hernieuwde samenwerking opnieuw georganiseerd en geborgd moet worden.

Mogelijke verbeteringen t.a.v. de huidige aanpak

In het kader van het gemeentelijk verkeers- en vervoersplan (GVVP) worden projecten benoemd ter verbetering van de verkeersveiligheid. De bewoners van de gemeente Raalte worden actiever betrokken bij plannen ter verbetering van de verkeersveiligheid (via plaatselijke belangen).

2.2.5 Integriteit en Veiligheid

Indicator	Bron	jaar			
		2010	2011	2012	2013
Polarisatie en radicalisering					
<i>Geen cijfers</i>	...				
Georganiseerde criminaliteit					
<i>Misdrijven drugshandel per 1.000 inwoners</i>	Politie/BVH	10	10	10	15
<i>Incidenten drugsoverlast per 1.000 inwoners</i>	Politie/BVH	2	0	8	7
<i>Aantal adviesaanvragen Landelijk Bureau BIBOB</i>	Gemeente	0	0	0	1
<i>Aantal geweigerde beschikkingen agv BIBOB</i>	Gemeente	0	0	0	1
<i>Aantal waarschuwingen drugs woning (13b Opiumwet)</i>	Gemeente	0	4	4	6
<i>Aantal gesloten woningen (13b Opiumwet)</i>	Gemeente	1	0	0	0

Tabel 5

Belangrijke kenmerken van de veiligheidssituatie op dit veiligheidsveld zijn de volgende:

- *Polarisatie en radicalisering*: Hierover zijn geen cijfers bekend dan wel bijgehouden. Wel is er sprake van afstemming tussen gemeenten met dergelijke vraagstukken (zoals Syrië-gangers) en is hierover nauw contact met het Ministerie van V&J;

- *Georganiseerde criminaliteit:* Vanwege het relatief geringe aantal meldingen/constateringen zijn er niet echt duidelijke conclusies te verbinden aan de cijfers. Vast staat dat er op het gebied van drugsoverlast en waarschuwingen in het kader van de Opiumwet sprake is van een stijging.

Huidige aanpak

Wat betreft het onderwerp polarisatie en radicalisering valt op te merken dat er sprake is van een onvolledige informatiepositie. Er is voor dit onderwerp weinig beleidsmatige aandacht geweest.

Er is in de afgelopen jaren is er sprake geweest van een toename in het aantal drugsgerelateerde delicten. Zowel in de handel in als de vervaardiging van drugs is een stijgende lijn te zien. Dit beeld wordt gedeeld door Salland Wonen, partner bij de harde aanpak van hennep in Raalte. Het aantal Bibob-toetsen is beperkt geweest de afgelopen jaren (1). De gemeente Raalte kiest er voor om zorgvuldige afwegingen te maken op dit gebied. Bij de aanpak van georganiseerde criminaliteit ligt in de gemeente Raalte de focus op de aanpak van hennepsteelt. Hiervoor wordt samengewerkt met het RIEC Oost en werkt de politie volgens het programma Aanpak georganiseerde hennepsteelt. De wet Bibob en het daaraan verbonden beleid speelt een belangrijke rol bij het voorkomen van het onbedoeld faciliteren van criminaliteit.

Mogelijke verbeteringen t.a.v. de huidige aanpak

In Raalte wordt het Bibob-beleid aangepast. Om gemeenten meer mogelijkheden te geven in de strijd tegen georganiseerde criminaliteit is in 2013 de reikwijdte van de wet Bibob vergroot. Dit betekent dat er op meerdere gebieden getoetst kan worden. Het coffeeshopbeleid zal worden herzien en geformaliseerd, met daarin speciale aandacht voor artikel 13b van de Opiumwet, waarbij de burgemeester een aantal concrete bevoegdheden heeft in het kader van de bestrijding van hennepsteelt. Van belang hierbij is dat er sinds 2002 een 0-beleid wordt gehanteerd. Dit blijft voornamelijk ook het uitgangspunt. Het herziene beleid leidt tot meer transparantie en eenduidigheid in de aanpak van o.a. hennepsteelt. De gemeente Raalte is aangesloten bij het hennepconvenant oost Nederland en sluit aan bij het landelijke programma geïntegreerde aanpak outlawbikers. Hoewel de gemeente Raalte geen motorclubs heeft, past deze ontwikkeling in de ambitie een informatiegestuurde gemeente te worden. Tenslotte zal, in samenwerking met het RIEC, de problematiek rond mensenhandel en prostitutie beter in kaart worden gebracht. De nieuwe prostitutiewet, die naar verwachting in 2015 in werking treedt, zal hierbij leidend zijn.

3. Strategisch kader

3.1 Hoofdkoers

Uit de veiligheidsanalyse over de afgelopen jaren, maar ook uit de recent uitgevoerde veiligheidsmonitor 2014 valt op te maken dat Raalte een veilige gemeente is. Zeker op het gebied van bedrijvigheid en veiligheid en jeugdoverlast zijn goede resultaten geboekt. Toch blijven er nog veel punten open die vatbaar zijn voor verbetering. De aanpak van de overlastgevendende jeugdgroep met criminele kern zou naar een hoger plan getild kunnen worden en op het gebied van woninginbraken en andere zogenaamde High Impact Crimes is te weinig sprake van verbetering. Het tegengaan van dergelijke criminaliteit heeft grote prioriteit, vooral vanwege de impact die bijvoorbeeld een woninginbraak heeft op de slachtoffers ervan. Op het gebied van huiselijk geweld en het aantal huisverboden is in veel gemeenten een duidelijke stijging in het aantal gevallen waarneembaar. Dit heeft zowel een positieve als negatieve kant. Het feit dat het aantal huisverboden toeneemt zegt dat het instrument steeds vaker wordt ingezet. Gebleken is dat het huisverbod er toe bijdraagt dat er in de betrokken gezinnen hulpverlening op gang komt zodat er voor de lange termijn duurzame oplossingen in beeld komen. De negatieve

boodschap is dat er in de komende jaren vol ingezet moet worden op dergelijke (toenemende) sociale veiligheidsproblematiek.

Los van deze inhoudelijke uitdagingen zijn er ook ontwikkelingen op organisatorisch vlak, zowel binnen als buiten de gemeente. In de afgelopen jaren is gebleken dat er niet optimaal regie gevoerd kon worden op het onderwerp veiligheid. Dit heeft enerzijds te maken met het feit dat afdelingen teveel binnen hun eigen kaders werken en niet direct de link met veiligheid maken, maar ook met het feit dat er teveel getrokken moet worden aan informatie in plaats van dat het wordt gebracht. Ook zijn verantwoordelijkheden niet altijd even duidelijk. De komende jaren zal veel energie worden gestoken in het verbeteren van de informatiepositie.

De ontwikkelingen in het sociale domein, daarmee doelend op het proces van de drie decentralisaties, zijn ook vanuit veiligheidsperspectief van groot belang. Het is zaak dat er de komende jaren goede afspraken worden gemaakt en dat deze afspraken ook worden geborgd in de organisatie.

Onze externe partners zijn de afgelopen jaren onderwerp geweest van reorganisaties die ertoe hebben geleid dat een aantal uitvoeringsorganisaties uit het veiligheidsnetwerk op grotere afstand van de individuele gemeenten zijn komen staan. De politie is genationaliseerd, het basisteam moet nu worden ‘gedeeld’ met de gemeenten Deventer en Olst-Wijhe. De brandweer is geregionaliseerd en ondergebracht bij de Veiligheidsregio IJsselland, bestaande uit 11 gemeenten. Daarmee is ook op dat vlak directe aansturing door de burgemeester verdwenen. Ook het Openbaar Ministerie is anders gaan werken wegens de herziening van de gerechtelijke kaart. Juist om die reden is stevige regievoering van groot belang. Regie wordt bereikt door goede samenwerking, zowel intern als extern. De informatie moet actueel en volledig zijn. Dat vereist van alle interne en externe partners dat er goede werkafspraken worden gemaakt en dat de taken, bevoegdheden en verantwoordelijkheden goed in kaart moeten worden gebracht en op basis daarvan in processen moeten worden vastgelegd.

Samenvattend zien wij als cruciaal in onze aanpak in de komende jaren een zodanige inzet op een aantal centrale sociale veiligheidsthema’s dat we de basis onder het thema veilige woon- en leefomgeving, respectvol en met invulling van ieders eigen verantwoordelijkheid en met borging van ieders veilige thuissituatie, extra solide gaan maken. Als gemeente kunnen we de veiligheid en leefbaarheid niet in alle opzichten afdwingen, maar we kunnen er wel de juiste randvoorwaarden voor creëren. Dat vormt ook een uitdaging voor onze eigen organisatie op het gebied van regie- en beleidsvoering. Daarnaast zal er meer resultaat geboekt moeten worden op het gebied van bestrijding en preventie van criminaliteit met grote impact, zoals woninginbraken en de bestuurlijke aanpak van criminaliteit. Dit alles levert voor de gemeente Raalte de volgende prioriteiten voor de periode tot en met 2018 op:

- **Zorg en veiligheid;** een veilige thuissituatie voor iedereen
- **Aanpak jeugdgroepen en zorg voor jeugd;** van repressie naar preventie
- **Terugdringen van criminaliteit met grote impact;** extra inzet, regie op de uitvoering
- **Georganiseerde criminaliteit;** bestuurlijke aanpak en integriteit

3.2 Strategische uitgangspunten

In aanvulling op de hiervoor gestelde hoofdkoers hanteren wij de volgende strategische uitgangspunten:

- Cruciaal zijn sturing en coördinatie van het veiligheidsbeleid. Dit wordt gerealiseerd door organisatorische borging en een solide informatiepositie. Dit geldt zowel voor het beleidsmatige deel als de sturing en integraliteit binnen de verschillende thema's en uitvoering;
- In de komende beleidsperiode wordt aandacht gegeven aan de effectiviteit en kwaliteit van de afstemming en samenwerking binnen de driehoek;
- Ook zullen we inzetten op de versterking van de betrokkenheid van onze inwoners, dat zal veel vragen van onze eigen organisatie om zo de juiste randvoorwaarden te kunnen creëren om die samenwerking voor de bewoners aantrekkelijk te maken;
- Veel aandacht zal uitgaan naar de organisatorische verbinding tussen zorg en veiligheid, mede in het kader van de drie decentralisaties. Ook bestuurlijk zal er gestreefd worden naar bredere samenwerking en gedeelde bevoegdheden.
- Naast dit beleid zal er jaarlijks een uitvoeringsplan integrale veiligheid worden opgesteld. Deze plannen zetten de in het beleid benoemde ambities om in concrete acties. Ze vormen het operationele kader waarbinnen aan deze uitgangspunten uitvoering wordt gegeven;
- Zoals al valt op te maken uit de vijf veiligheidsvelden die in dit beleid worden gehanteerd (zie daarvoor hoofdstuk 2) hanteert de gemeente een brede definitie van veiligheid. Dat betekent dat daarmee ook de integraliteit van onze aanpak wordt geborgd. Er wordt optimaal gebruik gemaakt van de mogelijkheden van onze interne en externe partners. Die partners en hun mogelijkheden kunnen worden gerangschikt naar de vijf schakels van de veiligheidsketen: proactie, preventie, preparatie, repressie en nazorg. Een keten die breder bruikbaar is dan alleen op het vlak van crisisbeheersing en rampenbestrijding.
- Op het gebied van veiligheid werken we informatiegestuurd. Dat vraagt veel van iedereen, maar met de juiste borging biedt dit de mogelijkheid om optimaal te kunnen presteren op de door ons vastgestelde prioriteiten.
- Uiteraard zal de aanpak op basis van de gekozen prioriteiten SMART³ zijn. Dat betekent niet dat er alleen gekeken wordt naar de cijfers, maar zal er ook regelmatig worden gekeken naar de effecten van onze aanpak in de gemeente.

3.3 Strategische partners

Strategische partners binnen onze veiligheidsaanpak zijn:

- Binnen de gemeente:
 - Team Samenleving (Veiligheid, jeugd, ketenregisseur)
 - Team Ontwikkeling & Projecten
 - Team V&H (o.a. Drank & Horeca, evenementen, milieu en gevaarlijke stoffen)
 - Team Participatie (o.a. leerplicht)
 - Team Ruimte
- Politie
 - Landelijke eenheid
 - Eenheid Oost-Nederland
 - District IJsselland
 - Basisteam IJsselland-Zuid

³ S.M.A.R.T. = Specifiek, Meetbaar, Acceptabel, Realistisch en Tijdgebonden

- Openbaar Ministerie (OM)
 - Bewaken en Beveiligen (Pol-OM)
- Veiligheidsregio IJsselland
- Regionaal Coördinator Integrale Veiligheid (RCIV)
- Veiligheidshuis IJsselland
- Centrum voor Jeugd en Gezin (CJG)
- Regionaal Informatie- en Expertise Centrum (RIEC)
- Ministerie van V&J
 - Dienst Justitiële Inrichtingen (DJI)
 - Penitentiaire Inrichtingen (PI's)
- Ministerie van BZK
- Algemene Inlichtingen- en Veiligheidsdienst (AIVD)
- Nationaal Coördinator Terrorismebestrijding en Veiligheid (NCTV)
- Koninklijke Marechaussee (KMAR)
- Nederlands Instituut Fysieke Veiligheid (NIFV)
- Reclassering
 - Reclassering Nederland
 - Leger des Heils
 - Tactus
- Klinieken
 - Vanuit opnames IBS of BOPZ
- Kadera
- Advies- en Meldpunt Huiselijk geweld en Kindermishandeling (AMHK)
- Bureau Jeugdzorg (BJZ)
- Raad voor de Kinderbescherming (RvdK)
- Bureau HALT
- Nederlands Instituut voor Forensische Psychiatrie en Psychologie (NIFP)
- (Openbare) Geestelijke Gezondheidszorg ((O)GGZ)
- Salland Wonen
- Regionale Instelling voor Beschermd Wonen, Werken en Welzijn (RIBW)
- Scholen
- Belastingdienst
- Huisartsen
- Overige maatschappelijke en welzijnsorganisaties:
 - Dimence
 - Carinova
 - GGD
 - Tender
 - De Kern
 - MEE
 - Humanitas

3.4 Flankerend beleid

- Gezondheidsbeleid (inclusief jeugdbeleid)
- Drank- en horecaverordening
- Coffeeshopbeleid
- Handhavingsbeleid/programma
- Algemene plaatselijke verordening
- Evenementenbeleid
- Convenant hennep
- Beleidsvisie Externe Veiligheid

4. Prioriteiten

Tijdens een thema-avond voor raadsleden op 19 mei 2014 is een aantal te prioriteren veiligheidsthema's voorgelegd. Deze thema's zijn omschreven in de daar besproken en gepresenteerde veiligheidsanalyse. De aanwezige raadsleden zijn akkoord gegaan met de voorgestelde thema's. Deze worden in dit hoofdstuk verder omschreven en gekoppeld aan een aantal concrete doelstellingen. Het prioriteren van de hieronder omschreven thema's heeft niet als gevolg dat de andere thema's binnen de vijf veiligheidsvelden (veilige woon- en leefomgeving, bedrijvigheid en veiligheid, jeugd en veiligheid, fysieke veiligheid en integriteit en veiligheid) daarmee geen aandacht krijgen. Uiteraard zal de komende jaren over de gehele breedte actie worden ondernomen om er voor te zorgen dat Raalte een veilige gemeente en in de toekomst nóg veiliger wordt. De 4 hieronder beschreven thema's zijn binnen het gehele spectrum de kurk waarop het IVB de komende jaren zal drijven. Overigens sluiten deze thema's aan op de prioriteiten van andere partners en op regionale en nationale prioriteiten. Op deze manier wordt een zo optimale uitvoering van het IVB tot stand gebracht.

4.1 Zorg en Veiligheid

Beschrijving thema

Dit thema gaat nadrukkelijk over het grote raakvlak tussen veiligheid en het sociale domein. Zorg en veiligheid is, samen met de apart benoemde aanpak van jeugdgroepen, het thema waar de komende jaren de meeste aandacht naar uit zal gaan. Het gaat er bij deze prioriteit om dat de sociale veiligheid (en leefbaarheid) in wijken, buurten en dorpen wordt gewaarborgd en dat er een aanpak komt die gericht is op preventie, in plaats van repressie. Wat opvalt is dat de aanpak vanuit het perspectief van veiligheid nog altijd veel gericht is op repressie. Denk daarbij aan het aanpakken van overlast, het bestraffen van delicten in nauwe samenwerking met de repressieve partners die deel uitmaken van de driehoek. Juist nu er voor gemeenten zo'n grote zorgtaak op ze afkomt is het van belang dat moment te gebruiken om veel meer een aanpak te ontwikkelen vanuit een preventieve gedachte. Dat betekent bijna automatisch dat er een stevige koppeling gemaakt moet worden met het sociale (zorg)domein. Een stevige informatiepositie met als resultaat daadwerkelijk in staat te kunnen zijn om effectief regie te kunnen voeren op de aanpak van dit onderwerp. Daarnaast zal een deel van onze inzet gericht moeten zijn op de veranderende rol van onze inwoners; van hen zal ook meer gevraagd worden. Dit alles zal op diverse manieren geborgd moeten worden, zowel in de relatie met interne partners, als met externe partners.

Hoofdpijnen van de aanpak 2015 – 2018

De aanpak van deze prioriteit richt zich voornamelijk op de ontwikkelingen rond de drie decentralisaties waarbij vanuit het IVB-perspectief met name de borging van de positie van veiligheid in het proces zal worden geregeld. Dit betekent concreet dat er intern goede werkafspraken moeten worden gemaakt met de andere teams, waarin de taken, bevoegdheden en verantwoordelijkheden goed en helder zijn omschreven. Ook de verschillende beleidsnota's zullen steeds beter op elkaar worden afgestemd. Inmiddels is het beleidsplan drie decentralisaties vastgesteld, nadat daar ook vanuit veiligheid over meegedacht en meegeschreven is. Het primaire doel van dit thema is het verbeteren van de informatiepositie van de gemeente en de verantwoordelijke bestuurders. Informatie leidt tot regie en controle en uiteindelijk tot aanpak die past binnen de principes die ook centraal staan bij de decentralisaties. Inhoudelijk zal de focus vooral liggen op de onderwerpen huiselijk geweld, (multi) probleemzinnen, maar ook de nazorg voor ex-gedetineerden.

Beoogde effecten

- Zorgsignalen worden in een vroeg stadium gedeeld met alle relevante partners;
- Hulpverlening en veiligheid werken goed samen om zodoende de problematiek zoveel mogelijk voor te blijven;
- Bij complexe zorgcasussen waarbij de openbare orde in het geding komt heeft veiligheid de regie over de uitvoering;
- De burgemeester wordt in het kader van deze onderwerpen eenmaal per twee weken voorzien van een actuele stand van zaken;
- Er komt meer aandacht voor de slachtoffers door bredere toepassing van het herstelrecht, met name in de begeleiding van terugkeer van ex-gedetineerden, maar ook bij het op een andere manier beslechten van conflicten en diverse vormen van criminaliteit.

Wat gaan we daarvoor doen?

Er zullen goede werkafspraken worden gemaakt met alle betrokken interne en externe partijen. De bestaande samenwerkingsverbanden zullen verder worden ontwikkeld of verbeterd en aansluiten op de ontwikkelingen die momenteel in gang zijn in het kader van de drie decentralisaties.

Ook bestuurlijk zal er meer aandacht komen voor de afstemming tussen de velden veiligheid en het sociale domein. Dit alles ter verbetering van de informatiepositie van de bestuurlijk verantwoordelijken.

De in ontwikkeling zijnde zorgstructuur in het kader van de drie decentralisaties, het zogenaamde 'landschap 3D's' wordt gekoppeld aan het veiligheidslandschap, zodat duidelijk wordt waar de overlap zit en waar er sprake is van gedeelde verantwoordelijkheid.

De wet tijdelijk huisverbod zal breder worden toegepast, bijvoorbeeld in gevallen van kindermishandeling of preventief.

Partners in de aanpak

- Team Samenleving (ketenregisseur)
- Team Participatie
- Politie
- OM
- Veiligheidshuis
- RCIV
- Salland Wonen
- Maatschappelijke en welzijnsorganisaties

Relevante programma's van de programmabegroting

Programma 1.1 – Bestuur en dienstverlening (interne organisatie i.h.k.v. drie decentralisaties)

Programma 1.2 – Veiligheid en handhaving

Programma 5.1 – Maatschappelijke Ondersteuning, begeleiding en jeugdhulp ("bereik JGZ" en alcoholgebruik)

Doelstelling (kwalitatief):

Mogelijke sociale problematiek die kan leiden tot verstoring van de openbare orde en/of veiligheid in gezinssituaties of bij individuen zo vroeg mogelijk opmerken en hen door middel van een samenhangende integrale aanpak weer op de juiste koers te brengen.

Doelstellingen (SMART):

indicator	bron	nulmeting (jaar)	streefwaarde 2018
<i>Aantal incidenten burgengerucht per 1.000 inwoners</i>	Politie/BVH	79 (2013)	<65
<i>Aantal incidenten overlast gestoord persoon/overspannen persoon per 1.000 inwoners</i>	Politie/BVH	72 (2013)	<65
<i>Percentage geconfronteerd met huiselijk geweld</i>	Veiligheidsmonitor	3% (2014)	≤3%
<i>Aantal incidenten huiselijk geweld per 1.000 inwoners</i>	Politie/BVH	27 (2013)	<25
<i>Mate van dreiging in de buurt</i>	Veiligheidsmonitor	0,5 (2014)	<0,5

4.2 Aanpak jeugdgroepen en zorg voor jeugd

Beschrijving thema

De jeugd heeft de toekomst volgens de bekende oude wijsheid. Kinderen en jongeren zijn dan ook een doelgroep waar we als gemeente zuinig op moeten zijn. Niet alle jeugd groeit op in een stabiele thuissituatie met allerlei soorten problemen als gevolg. Maar ook anderszins kunnen jongeren zich ontwikkelen op een manier waarbij de kans bestaat dat ze in aanraking komen met politie en/of justitie. Als het gaat om de uitgangspunten dan is er sprake van een duidelijke overlap met de eerste prioriteit. Ook hier zal de focus meer en meer moeten gaan liggen op preventie; dus om te voorkomen dat het überhaupt zover zal komen. De reden dat jeugd een aparte prioriteit is, heeft te maken met eerdergenoemde reden dat jeugd de toekomst heeft, maar ook omdat in de afgelopen jaren is gebleken dat een overlastgevende jeugdgroep met criminele kern voor veel problemen heeft gezorgd in de gemeente, die op het gebied van regie en coördinatie veel inzet en capaciteit hebben gevraagd. De komende jaren is het van belang dat deze aanpak verder wordt geprofessionaliseerd en aansluiting wordt gerealiseerd met de andere domeinen binnen de gemeente, maar ook daarbuiten.

Hoofdpijnen van de aanpak 2015 – 2018

Als het gaat om de hoofdpijnen van dit onderwerp dan is het in eerste instantie belangrijk om te vermelden dat veel van de bij de eerste prioriteit genoemde doelen ook gelden voor deze prioriteit. Er is dan ook veel overlap in de problematiek en dus in de aanpak. De reden om de aanpak van jeugdgroepen en zorg voor jeugd in algemene zin te benoemen tot prioriteit heeft te maken met het feit dat de gemeente Raalte al enige jaren te maken heeft met de aanwezigheid van twee hinderlijke jeugdgroepen en een overlastgevende jeugdgroep met criminele kern (bij het OM geprioriteerd als criminele jeugdgroep). De aanpak van deze groep is succesvol gebleken, de doelstellingen die bij aanvang van de aanpak in 2012 werden gesteld zijn gehaald. Toch is er meer nodig om de oplossing structureel te maken. Nieuwe groepen dienen zich aan en de aanpak van de bestaande groepen loopt in individuele gevallen soms spaak. Kortom, de aanpak moet naar de volgende fase worden getild. Dat betekent concreet nog meer focus op preventie en dus vroegtijdige signalering van problemen en aan de andere kant een nog veel steviger integrale aanpak. Ook ketenregie en de manier waarop dit in de organisatie wordt vastgelegd is een belangrijk thema.

Beoogde effecten

- De integrale aanpak van jeugdgroepen wordt doorontwikkeld naar een preventieve aanpak waarbij signalen in een vroeg stadium gedeeld worden;
- De samenwerking tussen het sociale en veiligheidsdomein wordt in heldere afspraken vastgelegd;
- De ketenregisseur en senior vakspecialist veiligheid nemen hierin een centrale positie in;

- De burgemeester wordt in het kader van deze onderwerpen eenmaal per twee weken voorzien van een actuele stand van zaken (gelijk aan prioriteit 1);
- In geval de aanpak stopt komt er een duidelijk protocol op basis waarvan er geëscaleerd kan worden.

Wat gaan we daarvoor doen?

Om de aanpak van jeugdgroepen naar een preventiever niveau te trekken (en daarmee dus de kans op het ontstaan van nieuwe groepen te verkleinen) is het zaak dat alle partners zorgmeldingen zullen delen. Hiervoor worden de bestaande structuren gebruikt en waar nodig uitgebreid en/of doorontwikkeld. Dit vereist dat scholen, het CJG, leerplicht, uitkeringsinstanties, schuldhulpverlening, zorginstellingen etc. allen hun verantwoordelijkheid nemen en enerzijds informatie gaan delen op het moment dat daarom gevraagd wordt, maar belangrijker nog ook proactief hun zorgen zullen uiten en bespreekbaar maken met het netwerk. Het is van belang dat partijen weten waar ze met hun zorgen en informatie hierover terecht kunnen.

Wat voor prioriteit 1 geldt, geldt uiteraard ook voor deze prioriteit. Dat betekent dat er duidelijke werkafspraken worden gemaakt tussen de verschillende interne partners. In dit geval zal de aanpak van jeugdgroepen daarin centraal staan, maar zal in brede zin ook aangesloten worden bij de lopende processen, onder andere de drie decentralisaties. De senior vakspecialist veiligheid en de ketenregisseur nemen hierin een centrale plaats in. In de samenwerking tussen (jeugd)hulpverlening en strafrechtketen zal het Veiligheidshuis een centrale plek innemen.

Bij de aanpak van jeugdgroepen is gebleken dat het niet altijd duidelijk is wat de gemeentelijke regierol nu precies inhoudt en waar de verantwoordelijkheid ligt. Het komt voor dat veiligheid zaken niet weet, terwijl de verantwoordelijkheid of in ieder geval de regie bij de adviseur veiligheid (en bestuurlijk de burgemeester) ligt. Dit past niet binnen de ambitie een informatiegestuurde gemeente te zijn, die stevig regie voert op de uitvoering. De informatiestroom vanuit de politie zal moeten worden aangevuld met informatie uit de gemeente. Daarvoor is het belangrijk dat voor iedereen duidelijk is waar die informatie aangeleverd kan worden. Samenwerking en afstemming tussen de senior vakspecialist veiligheid en de ketenregisseur is daarbij van groot belang. Hoewel deze samenwerking goed loopt, verdient het aanbeveling om de taken en verantwoordelijkheden te evalueren en te borgen en daarnaast aan te sluiten bij de beoogde aanpak. Vanzelfsprekend speelt ook hier de ontwikkeling rond de drie decentralisaties een grote rol.

Partners in de aanpak

- Team Samenleving (ketenregisseur)
- Team Participatie
- Politie
- OM
- Veiligheidshuis
- RCIV
- Scholen
- CJG
- AMHK
- HALT
- Maatschappelijke en welzijnsorganisaties

Relevante programma's van de programmabegroting

Programma 1.1 – Bestuur en dienstverlening (interne organisatie i.h.k.v. drie decentralisaties)

Programma 1.2 – Veiligheid en handhaving

Programma 5.1 – Maatschappelijke Ondersteuning, begeleiding en jeugdhulp (“bereik JGZ” en alcoholgebruik)

Doelstelling (kwalitatief):

Vroegtijdige signalering van problematiek rond jeugdigen en verstoringen in groepsverband in het bijzonder. Verkleining van de kans op de vorming van jeugdgroepen door middel van een preventieve aanpak.

Doelstelling (SMART):

indicator	bron	nulmeting (jaar)	streefwaarde 2018
<i>Aantal meldingen jeugdoverlast per 1.000 inwoners</i>	Politie/BHV	100 (2013)	<90
<i>Aantal overlastgevende jeugdgroepen</i>	Gemeente	1 (2013)	0
<i>Percentage inwoners dat overlast ervaart door uitgaande jeugd</i>	Veiligheidsmonitor	33% (2014)	<30%
<i>Percentage inwoners dat vernielingen ervaart door uitgaande jeugd</i>	Veiligheidsmonitor	26% (2014)	≤20%
<i>Percentage jongeren van 12 t/m 23 dat ‘bingedrinkt’</i>	GGD	66% (2011)	≤50%

4.3 Terugdringen van criminaliteit met grote impact

Beschrijving thema

Criminaliteit met grote impact is een vrije vertaling van criminaliteit die wordt aangeduid met de term High Impact Crimes. Daarbij valt te denken aan woninginbraken en geweldsdelicten. Hoewel de cijfers in algemene zin voorzichtige dalingen laten zien over de afgelopen jaren, zorgt de doorgaans grote impact voor slachtoffers ervoor dat dit onderwerp toch als prioriteit is opgenomen in het IVB. Daarnaast zijn dergelijke vormen van criminaliteit funest voor het veiligheidsgevoel in de gemeente. Reden te meer om het terugdringen van dergelijke criminaliteit voortvarend op te pakken. Omdat deze prioriteit ook nadrukkelijk regionaal en landelijk geldt, draait het er bij de aanpak ook om dat er op verschillende niveaus goed wordt samengewerkt, mogelijk uitmondend in een gezamenlijk regionale aanpak. Van belang zijn het bewust maken van onze inwoners van de mogelijkheden die ze zelf hebben om dergelijke criminaliteit zoveel mogelijk te voorkomen, maar ook de samenwerking met uitvoerende partners en met name politie. Ook hier draait het weer om informatie en preventie.

Hoofdpijnen van de aanpak 2015 – 2018

De gemeente Raalte gaat bij de aanpak van High Impact Crimes door op de ingeslagen weg. Samenwerkingsverbanden worden geïntensiveerd en geprofessionaliseerd en de rol van onze inwoners wordt belangrijker in de zin dat ze vaker preventief worden betrokken bij het voorkomen van dergelijke criminaliteit. Daarnaast is het noodzakelijk, gezien de ontwikkelingen (schaalvergroting) bij de relevante partners dat er meer regionale afstemming komt. Burgernet heeft inmiddels meerdere keren zijn waarde bewezen en zal in de toekomst vaker en efficiënter worden ingezet. Gebruik ervan zal door de gemeente Raalte worden gepromoot.

Beoogde effecten

- Er wordt de komende jaren veel geïnvesteerd in preventieve maatregelen zoals het periodiek organiseren van acties binnen het kader van het Donkere Dagen Offensief (zoals witte voetjes acties) en voorlichting over het politiekeurmerk veilig wonen;

- De gemeente stimuleert eigen initiatieven van wijken en/of buurten op het gebied van terugdringen van High Impact Crimes voor zover passend binnen de begroting;
- Bij de bestrijding van dergelijke criminaliteit wordt zoveel mogelijk gezamenlijk opgetrokken in de regio, de aanpak wordt dus op elkaar afgestemd (dit ook met oog op de verdeling van de politiecapaciteit in IJsselland Zuid);
- 'Restorative justice' (herstelrecht) vindt een plaats in de afwikkeling van incidenten in dit kader;
- Het veiligheidsgevoel in de gemeente Raalte neemt toe;
- Het aantal woninginbraken daalt, evenals het aantal geweldsdelicten.

Wat gaan we daarvoor doen?

Er zal veel ruimte worden geboden voor voorlichting en andere preventieve maatregelen. Voorkomen is immers beter dan genezen.

Er komt meer ruimte voor het proces dat een slachtoffer van een dergelijk delict doorstaat. Denk daarbij aan het mogelijk toepassen van herstelrecht, waarbij dader geconfronteerd wordt met het slachtoffer om hem of haar er bewust van te maken wat het effect is geweest van de daad.

De aanpak zal in algemene zin voor alle zaken waar de politie capaciteit moet leveren, ten opzichte van voorgaande jaren meer afstemming met de gemeenten Deventer en Olst-Wijhe verlangen. Allen maken ze immers gebruik van dezelfde politiecapaciteit (basisteam IJsselland Zuid) en een heldere, eenduidige aanpak zorgt voor betere effectiviteit en resultaten.

Partners in de aanpak

- Politie
- OM
- Veiligheidshuis
- RCIV
- Ondernemers
- Inwoners

Relevante programma's van de programmabegroting

Programma 1.2 – Veiligheid en handhaving

Doelstelling (kwalitatief):

Het aantal woninginbraken en geweldsdelicten neemt af, bewoners van Raalte zijn goed voorgelicht over de mogelijkheden die ze zelf of gezamenlijk hebben en het veiligheidsgevoel neemt toe.

Doelstelling (SMART):

indicator	bron	nulmeting (jaar)	streefwaarde 2018
<i>Rapportcijfer veiligheid in de buurt</i>	Veiligheidsmonitor	7,3 (2014)	≥7,5
<i>Aantal geweldsdelicten</i>	Politie/BHV	84 (2013)	≤75
<i>Aantal woninginbraken</i>	Politie/BHV	99 (2013)	<85
<i>Percentage inwoners dat zich wel eens onveilig voelt</i>	Veiligheidsmonitor	25% (2014)	≤20%

4.4 Aanpak georganiseerde criminaliteit

Beschrijving thema

De media hebben een groeiende aandacht voor dergelijke vormen van criminaliteit; het oprollen van hennepkwekerijen, outlaw motorgangs, etc. Daarnaast kleeft er aan dergelijke vormen van criminaliteit (denk aan witwassen, prostitutie, mensenhandel etc.) een groot bestuurlijk risico. Als overheid willen we dat niet onbedoeld faciliteren. Georganiseerde criminaliteit vormt een constante bedreiging voor de samenleving. Het vormt een bedreiging voor lokale economieën en bestuurlijke integriteit. Reden genoeg om de komende jaren de aanpak verder te intensiveren, zowel vanuit de relevante partners als politie en OM als een bestuurlijke aanpak.

Hoofdpijnen van de aanpak 2015 – 2018

De gemeente Raalte vervult een voortrekkersrol als het gaat om de bestrijding van hennepplantages. Onderwereld en bovenwereld zijn vaak onzichtbaar met elkaar verweven en het is zeer onwenselijk dat de overheid onbedoeld het investeren van crimineel geld faciliteert. Er zal dan ook op de onderwerpen hennep, outlaw motorgangs en witwassen etc. periodiek sprake zijn van informatiedeling en de bestuurlijke aanpak zal worden geïntensiveerd.

Beoogde effecten

- Er is sprake van periodieke informatiedeling, bijvoorbeeld d.m.v. het oprichten van een lokaal team (bestaande uit relevante partners);
- De bestaande aanpak wordt geïntensiveerd en waar mogelijk uitgebreid;

Wat gaan we daarvoor doen?

De kern van de aanpak zit hem ook hier weer in het integrale samenwerken. Integrale aanpak vormt de komende jaren de rode draad door het IVB. Intensieve samenwerking en informatiedeling met als doel het terugdringen en onmogelijk maken het investeren van crimineel geld in de lokale maatschappij.

Daarvoor zal een lokaal (gemeentelijk) team in het leven worden geroepen dat structureel bij elkaar komt en voorkomende verdachte gevallen aan de orde stelt. In dit team zal ieder vanuit zijn eigen discipline informatie leveren en op basis daarvan zal een aanpak worden geadviseerd richting het bestuur.

De procedure rond verlening van drank- en horecaverunningen wordt geëvalueerd, waarbij de vraag centraal staat of de huidige manier wel voldoet in relatie tot dit onderwerp. Meer specifiek zal onderzocht worden of het (her)invoeren van een exploitatievergunning wenselijk is.

De wet Bibob is in 2013 herzien en uitgebreid en biedt nu meer mogelijkheden voor (gemeente)bestuurders binnen dit veiligheidsveld. Deze wijzigingen zullen worden verwerkt in het beleid dat de gemeente in dit kader voert.

Het drugsbeleid zal worden geactualiseerd. Uitgangspunt daarbij is dat de gemeente Raalte een nulbeleid hanteert als het gaat om het gedogen van coffeeshops.

Partners in de aanpak

- Team Samenleving (veiligheid)
- Team Ruimte
- Team V&H

- Team Participatie
- Veiligheidshuis
- RCIV
- Politie
- OM
- RIEC
- Belastingdienst
- Brandweer
- Salland Wonen

Relevante programma's van de programmabegroting

Programma 1.2 – Veiligheid en handhaving

Programma 6.1 – Ruimtelijke ordening (leefbaarheid)

Doelstelling (kwalitatief):

Het tegengaan van het investeren van crimineel geld in de samenleving en het waarborgen van de bestuurlijke integriteit binnen deze gemeente.

Doelstelling (SMART):

indicator	bron	nulmeting (jaar)	streefwaarde 2018
<i>Aantal incidenten drugsoverlast per 1.000 inwoners</i>	Politie/BVH	7 (2013)	<5
<i>Aantal misdrijven drugshandel per 1.000 inwoners</i>	Politie/BVH	15 (2013)	<10
<i>Aantal adviesaanvragen Landelijk Bureau Bibob</i>	Gemeente	1 (2013)	n.v.t

5. Overige veiligheidsthema's

5.1 Veilige woon- en leefomgeving

Binnen dit veiligheidsveld zijn al veel zaken aan de orde geweest, omdat deze beschrijving zijn binnen de prioriteiten Zorg en Veiligheid en High Impact Crimes (HIC's). Het gaat dan met name om de aandacht voor huiselijk geweld, (multi) probleem gezinnen, woninginbraken en het algemene veiligheidsgevoel. Naast de geprioriteerde onderwerpen zijn andere onderdelen van dit werkveld de gevallen van diefstal (bijv. brommers/fietsen/auto's), vernieling en de kwaliteit van de openbare ruimte.

Wat gaan we doen?

- Een belangrijk thema binnen dit IVB is het drastisch veranderende takenpakket van gemeenten, in combinatie met verschillende vergaande bezuinigingsopgaven. Meerdere keren wordt in dit IVB stilgestaan bij de ambitie om meer te vragen van onze inwoners. Beter is het om als gemeente meer te vertrouwen op het vermogen van onze inwoners om veel zaken zelf te regelen en problemen op te lossen, zodat meer ruimte ontstaat voor het aanpakken van die problemen die niet binnen de eigen sociale kring kunnen worden opgelost. Een veilige woon- en leefomgeving wordt daarmee ook meer een verantwoordelijkheid voor onze inwoners zelf, waarbij de gemeente, maar zeker ook de burgemeester veel meer als regisseur optreedt. In de komende jaren zal hieraan invulling gegeven worden;

- Herstelrecht wordt in brede zin toegepast (zie ook prioriteit 1);
- Toezicht en handhaving worden beter op elkaar afgestemd, waarbij ook aandacht zal zijn voor de positionering van de BOA's, mede met het oog op de bezuinigingsopgave op dit vlak;
- Veiligheid neemt een prominente plaats in bij de planvorming op het gebied van ruimtelijke ordening, deze prominente plaats zal in de organisatie worden geborgd en in een proces worden vastgelegd;
- Veiligheidsgevoel is een subjectieve term en laat zich moeilijk in cijfers vatten. Daarnaast is het veiligheidsgevoel vaak geen correcte weergave van de cijfermatig onderbouwde objectieve veiligheid. Toch speelt de beleving van onze inwoners een grote rol in de algehele veiligheidssituatie van de gemeente. Om hier toch op een goede manier mee om te gaan en bij te dragen aan een positieve ontwikkeling van het veiligheidsgevoel is goede communicatie tussen gemeenten en veiligheidspartners, maar vooral ook de communicatie tussen de gemeenten en haar inwoners van groot belang. De komende jaren zal dan ook een communicatiestrategie worden ontwikkeld, specifiek toegespitst op het gebied van veiligheid.

5.2 Bedrijvigheid en veiligheid

Binnen dit veiligheidsveld zijn de afgelopen jaren goede resultaten geboekt. Op vrijwel alle indicatoren is sprake van een consistente daling van het aantal misdrijven en incidenten. Aandachtspunten betreffen de veiligheid in winkelgebieden, overlast door discovervoer, afstemming met horecaondernemers en de organisatie en coördinatie van evenementen.

Wat gaan we doen?

- Het Keurmerk Veilig Ondernemen (KVO) wordt nu in het winkelgebied van Raalte geïntroduceerd. Bij gebleken succes wordt deze methode uitgerold naar andere winkelgebieden in de gemeente Raalte;
- Er wordt in het kader van het KVO geïnvesteerd in het verbeteren van de publiek-private samenwerking tussen gemeente en middenstand;
- Problemen die in dit kader worden aangepakt zijn onduidelijkheden m.b.t fietsen in winkelstraten en laden en lossen;
- Bedrijven zorgen voor goede voorlichting over deze onderwerpen en de gemeente zorgt voor gerichte handhaving waar nodig;
- Gemeente en horeca houden periodiek contact om af te stemmen en eventuele problemen, zoals overlast door discovervoer, te bespreken en oplossingen te initiëren;
- Evenementen leggen relatief veel druk op politiecapaciteit en vormen daarnaast één van de grotere risico's op het gebied van openbare orde. Desondanks wil de gemeente Raalte ruim baan geven aan de organisatie van evenementen, waarvan er relatief veel georganiseerd worden. Dit wordt gerealiseerd door:
 - de APV te updaten en af te stemmen met omliggende gemeenten;
 - het actualiseren van het evenementenbeleid;
 - maatwerk leveren bij vergunningverlening, waarbij de advisering vanuit veiligheid beter geborgd wordt;
 - mee te gaan met ontwikkelingen zoals mobiel cameratoezicht en het toepassen van crowd management.

5.3 Jeugd en veiligheid

Binnen dit veiligheidsveld is een groot deel van de genoemde indicatoren benoemd als prioriteit. Voor het overige ligt de nadruk met name op het verder terugdringen van alcoholgebruik onder jongeren, mede in het kader van de nieuwe Drank- en Horecawet. De school vormt een belangrijke bron van informatie en neemt een prominente plaats in bij de belevingswereld van jongeren. De focus bij de aanpak zal dan ook voornamelijk liggen bij de rol van scholen in dit kader.

Wat gaan we doen?

- In de periode tot 2018 zal gekeken worden welke cijfermatige effecten er te noteren zijn m.b.t. de in 2013 van kracht geworden nieuwe Drank- en Horecawet;
- Daarnaast worden de in dat kader opgestelde verordeningen in 2018 geëvalueerd en waar nodig bijgesteld;
- De scholen krijgen een prominente rol bij de voorlichting m.b.t. drank- en middelengebruik, cijfers van de GGD zullen hierbij als uitgangspunt dienen;
- Er zal onderzoek gedaan worden naar de noodzaak van extra aandacht voor veiligheid in en om de school.

5.4 Fysieke veiligheid

De kwaliteit van de openbare ruimte is een bijzonder thema in het rijtje. Dat heeft vooral te maken met het feit dat er specifiek bij dit thema sprake is van het meten van de kwaliteit op basis van ervaringen van de inwoners van de gemeente Raalte. Het gaat dan ook om onderwerpen die zichtbaar zijn voor iedereen zoals onderhoud, hondenpoep en openbare (straat)verlichting, en daarmee direct van invloed zijn op het veiligheidsgevoel van de inwoners. Daarin schuilt ook een risico, namelijk dat er te weinig op basis van objectieve meetgegevens gestuurd kan worden op dit onderwerp. De onderwerpen die verder op dit gebied aan bod komen zijn brandveiligheid, externe veiligheid en rampenbestrijding en crisisbeheersing. Focus ligt op de afstemming tussen het Externe Veiligheidsbeleid en het IVB. Daarnaast is brandveiligheid een onderwerp waarbij aandacht moet zijn voor de samenwerking met de geregionaliseerde brandweer. Tenslotte is er aandacht voor de organisatie voor het deel binnen de rampenbestrijding en crisisbeheersing waarvoor de gemeente een duidelijke verantwoordelijkheid heeft, namelijk bevolkingszorg.

Als het gaat om de kwaliteit van de fysieke ruimte, dan zal de gemeente Raalte de komende jaren inzetten op een leefomgeving die schoon en heel is. Meer dan in het verleden wordt daarbij ook nadruk gelegd op de eigen verantwoordelijkheid. Verschillende projecten in dit kader zullen (ambtelijk) beter op elkaar worden afgestemd.

Wat gaan we doen?

- In het kader van het gemeentelijk verkeers- en vervoersplan (GVVP) worden vanaf 2015 projecten benoemd ter verbetering van de verkeersveiligheid. De bewoners van de gemeente Raalte worden actiever betrokken bij plannen ter verbetering van de verkeersveiligheid (via plaatselijke belangen);
- Het GVVP zal nadrukkelijker worden afgestemd op het IVB, zodat preventie en fysiek enerzijds en handhaving anderzijds beter op elkaar worden afgestemd;
- De gemeente Raalte zal een aantal voorstellen doen ter verbetering van de waardering voor de kwaliteit van de openbare ruimte door o.m. te investeren in preventieve maatregelen op het gebied van hondenpoep, zwerfvuil en verlichting;

- Met het vaststellen van het IVB worden ook de uitgangspunten van het Externe Veiligheidsbeleid van de gemeente Raalte, opgesteld in 2007, opnieuw vastgesteld. Het gaat daarbij om de volgende uitgangspunten (volgens de omschrijving uit de veiligheidsanalyse):
 - De gemeente legt de focus op veiligheid, rust en behoud en stimulatie van economische activiteiten in een natuurlijk gebied, en is terughoudend ten aanzien van zwaardere en risicovolle bedrijvigheid;
 - Voor de toepassing van Externe Veiligheid (EV) onderscheidt de gemeente Raalte drie gebiedstypen: woongebieden, bedrijventerreinen en landelijk gebied;
 - In woongebieden wil de gemeente dat het bijzonder veilig is. In woongebieden worden dan ook geen nieuwe risicobronnen toegelaten, met uitzondering van (ontheffings)routes gevaarlijke stoffen. Bestaande risicobronnen mogen wel blijven;
 - Op bedrijventerreinen en in het landelijk gebied accepteert de gemeente een enigszins minder streng veiligheidsregime en is de komst van inrichtingen met een geringe risicobelasting op de omgeving onder voorwaarden mogelijk;
 - Waar zich EV-knelpunten voor (kunnen) doen, besteedt de gemeente veel aandacht aan bronmaatregelen om het risico te verkleinen door voor inrichtingen via de milieuvergunning adequate voorschriften op te nemen. Pas daarna komen effectmaatregelen aan de orde;
 - Bij het beoordelen van risicosituaties worden aanvullend op de beoordeling van het plaatsgebonden risico en het groepsrisico ook de mogelijke effecten en beheersbaarheid van een calamiteit betrokken. Hierbij wordt zorgvuldig rekening gehouden met het advies van de regionale brandweer in het kader van de verantwoordingsplicht groepsrisico.
- Met de overgang van de brandweer naar de Veiligheidsregio zal het beheer van het Informatiesysteem Overige Rampen (ISOR) opnieuw geborgd moeten worden. Hiervoor zal aansluiting gezocht worden met landelijke ontwikkelingen;
- De resultaten van de rapportage van de visitatie (audit) zullen, op het moment dat deze door het college zijn vastgesteld en goedgekeurd, worden meegenomen bij de uitvoering van het IVB;
- De risicokaart zal worden geactualiseerd en opnieuw worden vastgesteld. Uitgangspunt is dat dit door de Veiligheidsregio IJsselland wordt gedaan;
- De samenwerking met de brandweer wordt jaarlijks geëvalueerd en indien noodzakelijk geoptimaliseerd dan wel verbeterd. Dit vanwege het feit dat de brandweer niet langer onderdeel uit maakt van de gemeentelijke organisatie;
- De regionale samenwerking op het gebied van rampenbestrijding en crisisbeheersing alsmede het Team Bevolkingszorg worden in de komende 4 jaar doorontwikkeld. De focus ligt daarbij op het beter afstemmen van de functies met de beschikbare competenties binnen de organisatie. Daarnaast zal ook in de gemeente Raalte de focus liggen op een zelfredzame bevolking in dit kader. Communicatie speelt binnen dat principe een belangrijke rol. De activiteiten zullen dan ook gericht zijn op volledige en heldere communicatie namens de gemeente.

5.5 Integriteit en veiligheid

Veel zaken binnen dit veiligheidsveld zijn als prioriteit benoemd. Vooral op het gebied van drugsgerelateerde criminaliteit en bestuurlijke integriteit zal de komende jaren een slag gemaakt worden. Maar er is meer. Vanaf 1 januari 2015 zal naar verwachting de nieuwe prostitutiewet in werking treden. De nieuwe wet kent strengere regelgeving op het gebied van het exploiteren van seksinrichtingen, escortbureaus etc. Op het gebied van handhaving ligt hier een belangrijke taak voor zowel gemeente als de politie. In bredere zin zal dit ook consequenties hebben voor het thema mensenhandel, maar dit is ook een onderwerp op zich. Tenslotte is er

landelijk sprake van nadrukkelijk aandacht voor de zogenaamde outlaw motorbendes (zoals Hells Angels en Satudarah).

Wat gaan we doen?

- Zoals uit het geprioriteerde deel van dit veiligheidsveld valt op te maken ligt de focus de komende jaren op intensieve informatiedeling. Dit op te zetten gemeentelijke (of lokaal) team, bestaande uit alle relevante partners, zal gebruikt worden om op het gebied van al deze onderwerpen informatie te delen. Het uiteindelijke doel is om als gemeente niet onbedoeld het investeren van crimineel geld of criminaliteit in algemene zin te faciliteren;
- In het kader van het programma Veilige Publieke Taak worden nieuwe protocollen vastgesteld die er toe moeten leiden dat er meer aandacht komt voor agressie en geweld tegen medewerkers met een publieke taak;
- Met de digitalisering van veel (gemeentelijke) processen en steeds bredere toegang tot informatie door derden is informatiebeveiliging en informatieveiligheid niet langer puur een technische aangelegenheid, maar ook een bestuurlijke verantwoordelijkheid geworden. De komende jaren zal dit concreet vorm krijgen;
- Naast de dreiging van schending van de integriteit van de gemeente van buitenaf, bestaat er ook een risico op de schending van die integriteit van binnenuit. Daarom zal bij de aanstelling van nieuwe gemeenteraadsleden, collegeleden en ambtenaren van de gemeente veel aandacht worden gegeven aan de Gedragscode integriteit politieke ambtsdrager en de Regeling melding vermoeden misstand voor ambtenaren. In laatstgenoemde regeling is het volgende geregeld:
 - Aanstelling van een vertrouwenspersoon (extern);
 - Procedure melding Landelijke commissie klokkenluiders gemeenten;
 - College en ondernemingsraad (OR) ontvangen middels een sociaal jaarverslag eventuele meldingen;
 - Bescherming ambtenaar en vertrouwenspersoon.

6. Organisatie en coördinatie

Dit IVB is een beleidsstuk op hoofdlijnen. Hieraan ligt een aantal redenen ten grondslag. Allereerst sluit dit IVB aan bij het coalitieakkoord dat ook op hoofdlijnen is afgesloten. Met name vanuit het oogpunt dat er de komende jaren dermate veel op de gemeente af gaat komen met betrekking tot de overheveling van taken binnen het sociaal domein. Deze ontwikkeling is in volle gang en een groot deel van de invulling is nog niet (definitief) bekend. Het opstellen van een akkoord op hoofdlijnen biedt dan ook de mogelijkheid om daar per jaar concreet invulling aan te geven, toegespitst op de dan actuele stand van zaken. Eerdergenoemde ontwikkelingen hebben ook invloed op de manier waarop veiligheid in de organisatie geborgd zal worden in de organisatie en hoe er concreet invulling gegeven zal worden aan de uitvoering van de veiligheidsprioriteiten de komende jaren. Kortom, er is behoefte aan een flexibele benadering. Daarnaast is dit beleid opgesteld volgens het principe van het Kernbeleid Veiligheid. Dit heeft als voordeel dat het daarmee goed aansluit op beleid dat andere gemeenten hanteren. Het maakt de resultaten concreet en meetbaar, waardoor de resultaten ook beter verantwoord kunnen worden. Bovendien biedt beleid op hoofdlijnen de mogelijkheid tot bijsturen, wanneer de actualiteit daarom vraagt.

Een belangrijk onderdeel van dit veiligheidsbeleid is dan ook het toepassen van jaarlijkse uitvoeringsplannen. In dit uitvoeringsplan worden door te voeren acties en maatregelen concreet gemaakt wat betreft:

- Exacte acties dan wel maatregelen, eventueel ook aanvullende of nieuwe maatregelen in verband met nieuwe ontwikkelingen;
- Taken en verantwoordelijkheden van de betrokken partijen bij de door te voeren acties en maatregelen;
- Financiële onderbouwing van de door te voeren acties en maatregelen;
- SMART-doelstellingen;
- Werkplannen waarin de acties en maatregelen worden doorvertaald;
- De vraag wie bestuurlijk verantwoordelijk is.

Het jaarlijks op te stellen uitvoeringsplan wordt in het derde kwartaal (september) van ieder jaar door het College van B&W vastgesteld en ter kennisname aan de raad gestuurd. Uitzondering vormt het uitvoeringsplan voor 2015, dat later in 2014 zal worden vastgesteld, in verband met de uitgestelde vaststelling van het IVB op 30 oktober 2014.

Het IVB zal binnen verschillende bestaande gremia worden gecoördineerd, o.a. in het portefeuillehoudersoverleg Veiligheid en het politieoverleg. Daarnaast is er periodiek sprake van interne ambtelijke afstemming. Deze afstemming vindt eenmaal in de twee weken plaats. Het proces rond de totstandkoming van de uitvoeringsprogramma's zal tevens dienen als evaluatiemoment om ook met de vertegenwoordigers van omliggende gemeenten en relevante externe partners de voortgang te bespreken. In dit gremium worden eventuele knelpunten en/of nieuwe ontwikkelingen besproken en vertaald in wenselijke acties. De rol van de driehoek kan in dit kader uiteraard ook niet ongenoemd blijven. Tenslotte zal, zoals toegezegd tijdens de raadspleinsessie van 6 oktober 2014, het integraal veiligheidsbeleid op de helft van de looptijd, dus in 2016, worden geëvalueerd

De uitkomsten van de hierboven genoemde evaluatiemomenten zullen dienen als input voor de verantwoordelijke bestuurders. Het is wenselijk dat ook op bestuurlijk niveau er sprake zal zijn van periodieke afstemming, bij voorkeur eens per kwartaal, gelijklopend aan het ambtelijk overleg. Hiervoor zou het portefeuillehoudersoverleg als gremium kunnen dienen.

De uitkomsten van deze ambtelijke en bestuurlijke voortgangsgesprekken vormen de basis voor het nieuwe uitvoeringsplan. Een belangrijk onderdeel hiervan is dan ook een evaluatie van de voortgang in de afgelopen kwartalen. Binnen de afdeling Samenleving, waar veiligheid is ondergebracht, wordt de coördinatie over het IVB belegd bij de senior vakspecialist veiligheid. De senior vakspecialist veiligheid:

- Stelt het jaarlijkse uitvoeringsplan op (in afstemming met de ambtelijk trekkers van de diverse veiligheidsthema's);
- Zit de bijeenkomsten van de nieuw te formeren coördinatiegroep voor, bereid deze voor en stelt de uitkomsten hiervan op, bijvoorbeeld middels voortgangsrapportages;
- Is aanwezig bij de bestuurlijke afstemming;
- Bewaakt de voortgang van de veiligheidsaanpak, maar ook de eventuele nieuwe ontwikkelingen die relevant zijn voor het IVB;
- Adviseert de portefeuillehouder over de bestuurlijke coördinatie over het IVB.

7. Begroting

De begroting van het integrale veiligheidsbeleid kent twee hoofdposten: een budget t.b.v. Integrale Veiligheid en een budget t.b.v. Rampenbestrijding.

Aangezien de ontwikkelingen op met name het sociale veiligheidsterrein slechts beperkt te voorzien zijn en omdat de geprioriteerde thema's juist een belangrijk deel uitmaken van het sociale veiligheidsdomein, is het wenselijk een flexibel inzetbaar budget voor sociale veiligheidsmaatregelen te reserveren. Daarmee kunnen nieuwe veiligheidsproblemen van een passende aanpak worden voorzien. De bestedingen worden geëxpliciteerd en onderbouwd in de jaarlijkse uitvoeringsplannen integrale veiligheid.

De begroting van de basisaanpak veiligheid is als volgt opgebouwd:

Begroting integrale veiligheid en rampenbestrijding 2013 tot 2017	
Budget Integrale Veiligheid	
• Prim. begroting integraal veiligheidsplan	€ 14.130
• Bijdragen RCIV en RIEC	€ 20.219
• Subsidie Veiligheidshuis IJsselland	€ 6.679
• Jaarwisseling Plaatselijke Belangen	€ 3.197
• Opstellen IVB	€ 10.000
• Bijdrage provincie Externe Veiligheid	-€ 31.865
Totaal Integrale Veiligheid	€ 22.360
Budget Rampenbestrijding	
• Prim. begroting piket evenementen	€ 5.500
• Prim. begroting	€ 5.494
• Oefeningen, overige uitgaven	€ 18.945
Totaal Rampenbestrijding	€ 29.939
TOTAAL Veiligheid	€ 52.299