

Woord vooraf

De zorg voor openbare orde en veiligheid is van oudsher een van de voornaamste taken van de overheid. De verantwoordelijkheid voor het veiligheidsbeleid ligt op lokaal niveau bij de gemeente.

De gemeente voert de regie op het veiligheidsbeleid en op de samenwerking tussen in- en externe partners die betrokken zijn bij de verschillende veiligheidsvraagstukken.

Met de decentralisaties en transitie zal een steeds groter beroep gedaan worden op de gemeentelijke regierol. Regie is vooral zaken gedaan krijgen en toezien op gemaakte afspraken. Dit gaat niet zonder het samenbrengen van partijen, hun doelen en hun handelingen.

Om te kunnen coördineren en verbinden als gemeente is het noodzakelijk dat vanuit een gezamenlijke gedragen visie wordt gewerkt en dat deze visie kan rekenen op bestuurlijk commitment. Het voorliggende Integraal Veiligheidsplan is hiervoor de basis.

Het Integraal Veiligheidsplan bevat een strategische visie, een selectie van prioriteiten inclusief aanpak op hoofdlijnen, uitgangspunten voor de coördinatie en samenwerking en richtlijnen voor de organisatorische borging van het beleid.

Het plan is opgesteld in nauwe samenspraak met de strategische partners, want de gemeente staat er gelukkig niet alleen voor. Veel professionals en vrijwilligers zijn dagelijks actief om de gemeente Mill en Sint Hubert veilig te maken en te houden. We kunnen rekenen op de inzet van medewerkers van Openbaar Ministerie, politie, brandweer, reclassering, jeugdzorg, RMC (Regionaal Maatschappelijk Centrum), Mooiland/Maasland, RIEC (Regionaal Informatie en Expertise Centrum), onderwijsinstellingen, horecaondernemers, dorpsraden, het veiligheidshuis, AMHK (Advies- en Meldpunt Huiselijk Geweld en Kindermishandeling), Radius, Novadic-Kentron, GGD, GGZ, HALT buurtgemeenten en onze eigen beleidsmedewerkers en toezichthouders.

Verder is het mooi om te ervaren dat ook veel burgers betrokken zijn bij de veiligheid en leefbaarheid van de gemeente Mill en Sint Hubert. Met hun betrokkenheid en de kennis van hun eigen dorp vormen zij een onmisbare schakel in onze veiligheidsketen.

Met de gemaakte afspraken en doelstellingen willen we ons samen inzetten voor een veilig Mill en Sint Hubert.

Antoine Walraven
Burgemeester van de gemeente Mill en Sint Hubert

Inhoudsopgave

Woord vooraf	1
Inhoudsopgave	2
1. Inleiding	3
1.1 Aanleiding	3
1.2 De aanpak	3
1.3 Prioriteitstelling	3
1.4 Veiligheidsagenda Ven J	3
1.5 Lokaal coalitieakkoord	4
1.6 De opbouw	4
2. Kader	5
2.1 Doelstelling	5
2.2 Strategische partners	5
2.3 Overlegstructuren	6
2.4 Rollen van de raad en de burgemeester in de aansturing van de politie	7
Hoofdstuk 3 Ketenbenadering	9
3.1. Omschrijving veiligheid	9
3.2 ketenbenadering	10
Hoofdstuk 4 Ontwikkelingen	11
4.1 Transities	11
4.2 Veiligheidshuizen	11
4.3 Nationale politie	11
5. Prioriteiten	12
5.1 Jeugdoverlast	12
5.2 Woninginbraken	16
5.3 Huiselijk geweld	19
5.4 Wijk- en woonoverlast	23
5.5 Drugsoverlast	26

1. Inleiding

In dit hoofdstuk wordt ingegaan op de aanleiding, de methode en de opzet van het Integraal Veiligheidsplan van de gemeente Mill en Sint Hubert.

1.1 Aanleiding

Voor u ligt het Integraal Veiligheidsplan van de gemeente Mill en Sint Hubert. Dit veiligheidsprogramma is opgesteld in samenspraak met strategische partners. De wenselijkheid c.q. noodzakelijkheid van het opstellen van een Integraal Veiligheidsbeleid komt voort uit de volgende bevindingen:

- Er vinden ontwikkelingen plaats op het gebied van integrale veiligheid op zowel landelijk, regionaal als lokaal niveau. Hierbij valt te denken aan de Nationale Politie, de ontwikkelingen bij de Veiligheidsregio Brabant-Noord.
- Door deregulering en decentralisering worden meer taken en verantwoordelijkheden naar de gemeenten en burgemeester overgeheveld.

1.2 De aanpak

Ter ondersteuning aan gemeenten bij het opstellen van het Integraal Veiligheidsplan is door de Vereniging van Nederlandse Gemeenten (VNG) de Methode Kernbeleid Veiligheid ontwikkeld. In het oude en huidige beleid werken we met deze methode.

De belangrijkste punten in de aanpak zijn:

- De gemeente start met een cyclische aanpak, waarbij eens in de vier jaar een meerjarig beleidskader (Meerjarig Programma) wordt opgesteld, waarvan de prioriteiten vervolgens nader worden uitgewerkt. De uitvoering van deze plannen wordt actief gemonitord.
- Gemeenten binnen de politieregio Brabant-Noord werken met dezelfde methodiek bij het opstellen van het Integraal Veiligheidsplan. Hierdoor wordt uniformiteit gecreëerd in de verschillende veiligheidsprogramma's.
- Eenmaal per twee jaar zal aan de raad in mei een integrale voortgangsrapportage worden aangeboden. De raad heeft vervolgens de mogelijkheid het programma bij te stellen en jaarlijks de mogelijkheid om nieuwe prioriteiten te stellen.

1.3 Prioriteitstelling

Het Integraal Veiligheidsplan is toegespitst op Jeugdoverlast, Woninginbraken, Woon- en Wijkoverlast, Huiselijk Geweld, en Drugsoverlast.

1.4 Veiligheidsagenda V en J

Met de komst van de Nationale Politie zijn het beheer van en het gezag over de politie, uit elkaar gehaald. De minister van Veiligheid en Justitie is verantwoordelijk voor de organisatie en het beheer van de Nationale Politie. De burgemeesters en de officieren van justitie hebben het gezag over de politie. In de lokale driehoek worden de keuzes gemaakt over de inzet van de politie.

Het gezag en het ministerie van Veiligheid en Justitie zijn tot een gezamenlijke veiligheidsagenda gekomen. Aan de hand van een analyse van de ervaren veiligheidsproblemen worden afspraken gemaakt over de bijdragen van minister, openbaar ministerie, lokaal bestuur en politie.

De veiligheidsagenda kent een gelaagde structuur. Het eerste niveau betreft de landelijke beleidsdoelstellingen zoals bedoeld in artikel 18 van de Politiewet. Deze richten zich op een beperkt

aantal veiligheidsproblemen die een landelijke gecoördineerde aanpak noodzakelijk maakt. Om deze thema's nader vorm te geven zijn hieraan landelijke doelstellingen gekoppeld.

Het tweede niveau betreft de veiligheidsthema's waarover op basis van de wensen uit de lokale driehoeken in het regionale beleidsplan afspraken worden gemaakt, toegespitst op de lokale problematiek. In hoofdstuk 5 worden de prioriteiten beschreven.

1.5 Lokaal coalitieakkoord

In coalitieprogramma 2014-2018 staat het volgende opgenomen met betrekking op Veiligheid, openbare orde, rampenbestrijding en crisisbeheersing en handhaving:

Inwoners moeten zich veilig voelen in de gemeente waarin ze wonen, werken en recreëren. Daarin hebben wij onze verantwoordelijkheid, maar de inwoner heeft deze zelf ook. Samen kunnen we er voor zorgen dat de woon- en leefomgeving veilig en leefbaar is. Wij maken afspraken met politie en andere toezichthouders (Buitengewoon Opsporing Ambtenaar) over veiligheid en het bestrijden van overlast. Waar mogelijk hanteren we hierbij het principe 'de veroorzaker betaalt'.

1.6 De opbouw

Het Integraal Veiligheidsplan is als volgt opgebouwd.

Hoofdstuk 2: Kader. In dit hoofdstuk wordt ingegaan op de doelstelling, de uitgangspunten en de partners die betrokken zijn geweest bij het opstellen van dit Integraal Veiligheidsplan.

Hoofdstuk 3: Ketenbenadering. In dit hoofdstuk wordt ingegaan op de betekenis van het begrip veiligheid en welke soorten te onderscheiden zijn.

Hoofdstuk 4: Ontwikkelingen. In dit hoofdstuk worden enkele belangrijke ontwikkelingen binnen het veiligheidsdomein benoemd en kort toegelicht.

Hoofdstuk 5: Prioriteiten. In dit hoofdstuk worden de gekozen prioriteiten toegelicht en uitgewerkt en zijn de ambities en doelstellingen op deze thema's terug te vinden.

2. Kader

In dit hoofdstuk wordt ingegaan op de doelstelling, de uitgangspunten en de partners die betrokken zijn geweest bij het opstellen van dit Integraal veiligheidsplan.

2.1 Doelstelling

'Mill en Sint Hubert wil een veilige gemeente zijn, waarin het goed wonen, werken en recreëren is. Kortom een VEILIG MILL EN SINT HUBERT.'

2.2 Strategische partners

Actoren en rol

Inwoners

De inwoners en ondernemers in de gemeenten spelen een belangrijke rol in het bewaken van de veiligheid. Zij zijn degene die de gevolgen van onveiligheid kunnen ervaren. Bovendien zijn zij meestal de eersten die problemen signaleren op het gebied van leefbaarheid en veiligheid binnen de samenleving en geven ze een en ander via meldingen en aangiften door aan de gemeente en de politie. Via wijkbezoeken, enquêtes en andere overlegvormen kunnen zij meedenken over het oplossen van veiligheidsproblemen.

Gemeenteraad

De gemeenteraad heeft een sturende en actieve rol binnen het integraal veiligheidsbeleid. In het duale stelsel stelt de gemeenteraad de kaders vast. Dit gebeurt door het aangeven van prioriteiten, het scheppen van randvoorwaarden en het beschikbaar stellen van de nodige financiën. Verder heeft de gemeenteraad tot taak het college, en in voorkomende gevallen de burgemeester te controleren op de aard en mate van uitvoering van het vastgestelde beleid.

De burgemeester

De burgemeester is verantwoordelijk voor de handhaving van de openbare orde en de veiligheid. Het integraal veiligheidsbeleid behoort tot de portefeuille van de burgemeester. Hij is in eerste instantie verantwoordelijk voor de coördinatie en de afstemming van de verschillende onderdelen van het integraal veiligheidsbeleid. Omdat deze afstemming zich ook uitstrekt over de overige ambtelijke diensten, als ook tussen de gemeente en haar veiligheidspartners is er feitelijk sprake van een integrale verantwoordelijkheid van het gehele college. De burgemeester geeft vorm aan de gemeentelijke regie door:

- het betrekken van wethouders bij het veiligheidsbeleid;
- het betrekken van externe partners, o.a. het als voorzitter optreden van de "lokale driehoek"; (overleg burgemeester, politie en openbaar ministerie)
- het draagvlak verkrijgen binnen de gemeenteraad;
- het lokaal aansturen van de politie.

Het college

Het college van burgemeester en wethouders is in het duale stelsel verantwoordelijk voor de uitvoering van het beleid en legt hiervoor verantwoording af aan de gemeenteraad.

Ambtelijke apparaat

De medewerkers van het team Veiligheid dragen zorg voor de coördinatie van zaken op het gebied van veiligheid die spelen binnen de gemeente. Deze medewerkers zijn het aanspreekpunt voor

interne en externe partners. Hij/zij krijgt of zoekt de informatie die nodig is voor het analyseren van veiligheidsvelden en om deze om te zetten naar beleid. Hij/zij is verantwoordelijk voor het stimuleren en het op de voet volgen van de uitvoering van het beleid. Daarbij komen ook de projecten die lopen op het gebied van veiligheid.

Politie

De politie houdt nauwlettend de ontwikkelingen op het gebied van veiligheid in de gaten, voert daarbij de afspraken uit en houdt toezicht op de praktijk om dit vervolgens terug te koppelen naar het bestuur. De kerntaken van de politie zijn gericht op opsporing en handhaving.

Openbaar Ministerie (OM)

Ook het OM is een belangrijke partner in het veiligheidsbeleid. De belangrijkste taken van het OM zijn het opsporen en vervolgen van strafbare feiten. De officier van justitie voor de regio neemt deel aan het hiervoor reeds genoemde driehoeksoverleg.

Regionale brandweer

Op veiligheidsgebied is de brandweer een onmisbare schakel bij het voorkomen en bestrijden van ongevallen, branden en rampen. De brandweer fungeert ook als een adviseur op het gebied van het opstellen van bestemmingsplannen, structuurplannen, bouwplannen en de organisatie van grote evenementen.

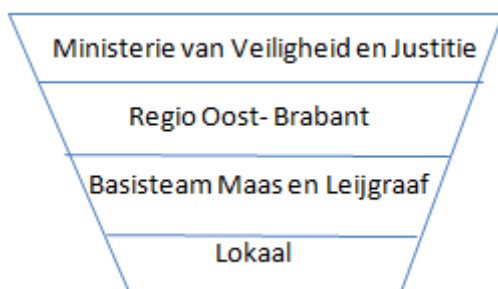
GGD

De gemeenschappelijke gezondheidsdienst Hart voor Brabant en de Regionale Ambulance Voorziening (RAV) zijn de vertegenwoordigers van respectievelijk de witte kolom op veiligheidsgebied. Het betreft in beide gevallen een intergemeentelijke samenwerkingsverband op basis van een gemeenschappelijke regeling.

Overige externe partners

Een integrale aanpak op het gebied van veiligheid is een belangrijk uitgangspunt. Afhankelijk van het onderwerp dat voorligt zijn er diverse externe partners zoals de woningcorporaties, welzijnsorganisaties, bureau Jeugdzorg, Juvans (steunpunt huiselijk geweld), bureau Halt, regionaal maatschappelijk werk en dergelijke.

2.3 Overlegstructuren



Figuur 1. Niveaus overleg en besluitvorming veiligheidsbeleid.

Politiek-bestuurlijke inbedding

Binnen het college heeft de burgemeester het primaat voor openbare orde en veiligheid. Dit vloeit voort uit de wettelijke taken. Veel onderwerpen maken onderdeel uit van het thema veiligheid waar andere portefeuillehouders verantwoordelijk voor zijn. Het gaat dan bijvoorbeeld om veiligheidsthema's als jeugd, onderwijs, milieu, ruimtelijke ordening en verkeer. Dit maakt het college gezamenlijk verantwoordelijk voor de aanpak van veiligheidsvraagstukken.

Basisteam driehoek Maas en Leijgraaf

De gemeente Mill en Sint Hubert vormt samen met acht andere gemeenten het basisteam Maas en Leijgraaf. De burgemeesters, officier van justitie en de teamchef vormen samen de driehoek van het basisteam Maas en Leijgraaf. De gemeente Uden is voorzitter van de basisteam driehoek. Tijdens de overleggen worden veiligheidsonderwerpen besproken die voor het district van belang zijn. De ambtelijke driehoek (negen adviseurs integrale veiligheid, OM en politie) bereidt de agenda voor de basisteam driehoek voor. Naast agendavoorbereiding worden ook veiligheidsthema's gezamenlijk aangepakt.

Lokale driehoek

De lokale driehoek komt alleen bijeen op het moment dat er sprake is van verstoring van de openbare orde. Dit kan betekenen dat de lokale driehoek al in een vroeg stadium bijeenkomt wanneer blijkt dat een manifestatie georganiseerd wordt. Echter kan zich per direct een ernstige verstoring van de openbare orde voordoen waarbij de lokale driehoek direct bijeen moet komen.

Veiligheidsoverleg Brabant-Oost

De 41 burgemeesters van de regio Brabant-Oost, Politiechef van de regionale eenheid en de Hoofdofficier van Justitie vormen samen het veiligheidsoverleg. Tijdens dit veiligheidsoverleg worden verschillende thema's besproken op het gebied van veiligheid die een regionale aanpak behoeven. Een van de thema's is het beleidsplan waarin o.a. de prioriteiten voor vier jaar worden benoemd.

Bestuurlijke regiegroep

In de bestuurlijke regiegroep nemen de burgemeesters zitting die voorzitter zijn van het basisteam. Tijdens de overleggen wordt o.a. de voortgang van de verschillende prioriteiten besproken. Daarnaast wordt de agenda voor het veiligheidsoverleg voorbereid.

Bestuurlijke werkgroepen

Voor de veiligheidsprioriteiten, die vastgesteld zijn in het regionaal beleidsplan, wordt een regionale aanpak opgesteld onder leiding van een bestuurlijk werkgroep.

Politieoverleg

De burgemeester van Mill en Sint Hubert heeft frequent overleg met de teamchef van de politie. Tijdens dit overleg worden o.a. de lokale veiligheidsprioriteiten besproken.

Programma veiligheid Regio Oost-Brabant

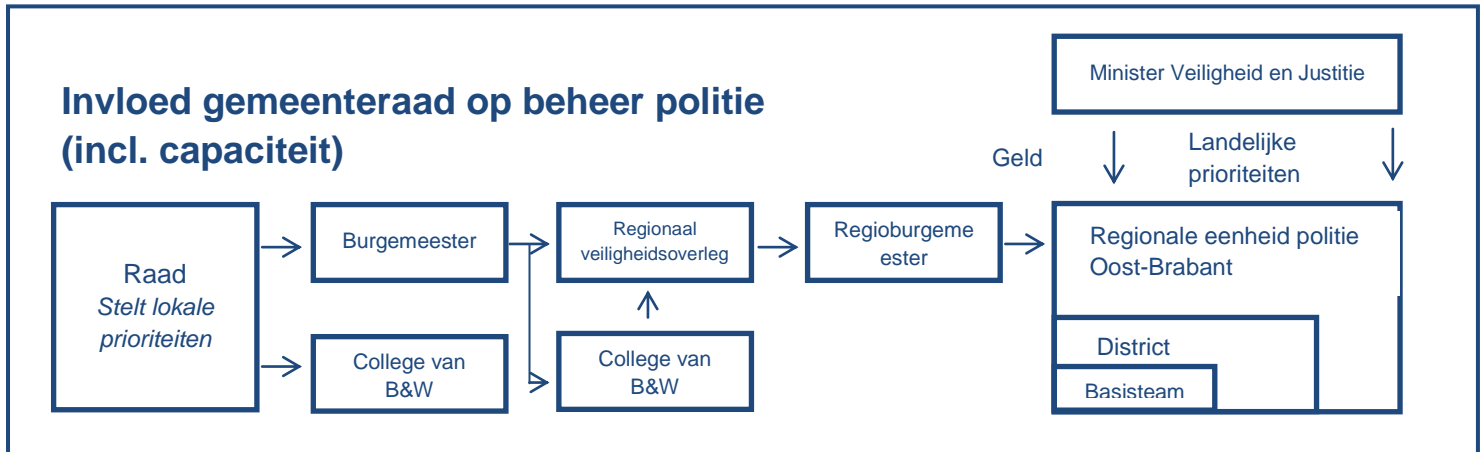
Vanwege o.a. de complexiteit van verschillende veiligheidsvraagstukken en de integraliteit en samenhang van de diverse actoren opererend binnen de Regionale Eenheid Oost-Brabant is een programma veiligheid in het leven geroepen. In dit programma zijn vier pijlers vertegenwoordigd namelijk horeca, sociale veiligheid, integrale handhaving en openbare orde. Getracht wordt om de veiligheidsvraagstukken vanuit de verschillende pijlers te benaderen.

2.4 Rollen van de raad en de burgemeester in de aansturing van de politie.

Het bestuur van de politieregio wordt gevormd door het regionaal college waarin alle burgemeesters van de regio zitten en de hoofdofficier. De korpsbeheerder, meestal de burgemeester van de grootste gemeente, voert het beheer. De dagelijkse leiding berust bij de korpschef. De burgemeester heeft het gezag over de handhaving van de openbare orde, de officier van justitie over de strafrechtelijke handhaving van de rechtsorde. De politie heeft dus twee 'bazen'. Om tot een goede afstemming van deze beide gezag claims te komen is het van belang dat zij geregeld samen met de politie overleg hebben: het driehoeksoverleg. Hierin worden afspraken gemaakt over het beleid en over de concrete capaciteit en sturing van de politie. Dit driehoeksoverleg vindt plaats op het niveau van het district

Maas & Leijgraaf, samen met de gemeenten Boxmeer, Cuijk, Sint Anthonis, Grave, Uden, Veghel, Boekel en Landerd.

De raad kan invloed uitoefenen via dit meerjarenprogramma en via het instrument van de plaatselijke verordeningen of via flankerend beleid. Zij hebben geen direct sturende rol, maar wel een indirecte sturende rol als het gaat om het lokaal veiligheidsbeleid. Dit meerjarenprogramma brengt de raad in positie. Eenmaal per twee jaar krijgt de raad, ter informatie, het uitvoeringsprogramma aangereikt.



Figuur 2. Invloed van gemeenteraad op het beheer van de politie (inclusief capaciteit)

Hoofdstuk 3 Ketenbenadering

Veiligheid is veelomvattend en kent verschillende dimensies. In dit hoofdstuk wordt ingegaan op de betekenis van het begrip veiligheid en welke soorten te onderscheiden zijn.

3.1. Omschrijving veiligheid

Veiligheid kan omschreven worden als de mate waarin mensen effectief beschermd zijn tegen leed. Beschermd tegen gevaren en schadelijke gevolgen. Echter, vaak wordt gesproken in termen van risico's om de mate van (on)veiligheid aan te duiden. Een veiligheidsrisico is de kans dat een gebeurtenis plaatsvindt maal de gevolgen daarvan. Kort gezegd, risico = kans * effect.

Om het begrip veiligheid verder te concretiseren kan een onderscheid gemaakt worden tussen vier verschillende vormen van veiligheid. Onderstaande tabel geeft dit overzicht weer.

Soort veiligheid	Betekenis
Sociale veiligheid	De mate waarin men beschermd is tegen de gevolgen van misdrijven, overtredingen en overlast door anderen. Het gaat om het gedrag van mensen tegenover elkaar. Het is een breed begrip dat ook reikt tot persoonlijke integriteit, eerbaarheid, opvattingen, gewoonten en bezittingen.
Fysieke veiligheid	De mate waarin men beschermd is tegen de gevolgen van ongevallen en onheil van niet-menselijke oorsprong. Daarbij gaat het om natuurrampen en epidemieën, maar ook om de gevolgen die voortvloeien uit opslag, productie, het gebruik en vervoer van allerlei goederen, gebouwen en voorzieningen.
Objectieve veiligheid	Een veiligheidssituatie die gebaseerd is op feitelijkheden. Objectieve veiligheid kan worden gemeten en is vast te stellen op basis van feitelijk waarneembare verschijnselen. Criminaliteit kan bijvoorbeeld worden gemeten aan de hand van het aantal aangiften/meldingen of het aantal veroordelingen. Verkeersveiligheid kan bijvoorbeeld feitelijk worden vastgesteld door het aantal ongelukken te tellen.
Subjectieve veiligheid	De veiligheidsbeleving van mensen. Ook wel angst- of onveiligheidsgevoelens genoemd. Het gaat hierbij om de mate waarin mensen zich veilig voelen. Subjectieve veiligheid is een persoonlijke aangelegenheid en wordt gevormd door (1) persoonlijke kenmerken van mensen, (2) kenmerken van de directe omgeving en (3) signalen uit de maatschappij die angstgevoelens aanwakkeren (nieuwsberichten bijvoorbeeld).

Tabel 1: betekenis van verschillende soorten veiligheid

Tabel 1: beschrijft vier soorten veiligheid welke in te delen zijn in twee categorieën. Sociale en fysieke veiligheid enerzijds, objectieve en subjectieve veiligheid anderzijds. Deze categorieën hebben veel

met elkaar te maken en kunnen moeilijk los van elkaar gezien worden. Dit houdt in dat bijvoorbeeld sociale veiligheid zowel objectief als subjectief beschouwd kan worden. Daarnaast is het belangrijk te weten dat soms het onderscheid tussen de soorten veiligheid moeilijk te onderkennen is, omdat overlap tussen de verschillende concepten mogelijk is.

3.2 ketenbenadering

De gemeente kan op verschillende niveaus een bijdrage leveren aan de verbetering van de lokale veiligheid. Vanuit de verschillende schakels uit de veiligheidsketen benadert de gemeente Mill en Sint Hubert haar prioriteiten op het gebied van veiligheid. Bepaalde maatregelen vullen meerdere schakels tegelijk in. Hieronder een overzicht van de schakels binnen de veiligheidsketen:

Schakel	Toelichting
Proactie	Het wegnemen van structurele oorzaken van onveiligheid, vooral op het terrein van ruimtelijke ordening en infrastructuur.
Preventie	Het beperken van risico's en ongevallen, bijvoorbeeld door eisen te stellen in vergunningen voor evenementen en door handhaving van deze vergunningen.
Preparatie	De voorbereiding op de bestrijding van ongevallen en rampen: planvorming, informatievoorziening, oefenen en opleiden en de aanschaf van materiaal.
Repressie	Het daadwerkelijk bestrijden van onveiligheid en het zorgen voor de daarbij behorende hulpverlening.
Nazorg	De terugkeer naar de normale situatie. Het gaat hier onder andere om medische en sociaal psychische zorg voor slachtoffers en hulpverleners, schadeafhandeling en milieuzorg. Maar ook evaluatie en het afleggen van verantwoording door bestuurders vallen onder deze laatste schakel.

Hoofdstuk 4 Ontwikkelingen

In dit hoofdstuk worden enkele belangrijke ontwikkelingen binnen het veiligheidsdomein benoemd en kort toegelicht.

4.1 Transitie

De komende jaren krijgen gemeenten nieuwe wettelijke taken op de terreinen jeugd en zorg. Daarnaast hebben gemeenten vanaf 2013 de regie op veiligheidshuizen gekregen. Door deze veranderingen moeten gemeenten gaan besluiten hoe jeugd, zorg en straf met elkaar te combineren. Het uitgangspunt bij decentralisaties is de toegang zo dicht mogelijk bij de burger te organiseren. Een cliënt, zijn gezin en systeem staan daarbij centraal. Met de decentralisaties krijgen gemeenten zwaardere verantwoordelijkheden.

Partijen uit de strafketen waar gemeenten mee te maken hebben of krijgen zijn het OM politie, reclassering, Raad voor de Kinderbescherming en dienst justitiële instellingen. Binnen de strafketen vindt een centralisatie plaats. De partijen uit de strafketen, aangestuurd door het ministerie van veiligheid en justitie, worden op de schaal van Oost-Brabant (of nog groter) georganiseerd. Met als doel zoveel mogelijk zaken vanuit een punt aan te pakken.

4.2 Veiligheidshuizen

Momenteel zijn in de regio Noordoost-Brabant twee Veiligheidshuizen (Den Bosch en Maas en Leijgraaf). Er wordt dit moment gewerkt aan een model (en mogelijk een organisatie) van een Veiligheidshuis op schaal van Oost-Brabant

Voor de ontwikkeling van de Veiligheidshuizen en de transitie jeugdzorg en AWBZ (Algemene Wet Bijzondere Ziektekosten) zijn belangrijke vragen:

- Hoe organiseren we de gemeentelijke regie over complexe casuïstiek?
- Hoe blijven we organiseren dat de combinatie straf en zorg is gewaarborgd?

4.3 Nationale Politie

De Nationale Politie is vanaf 2013 van kracht. De inrichting van de organisatie is nog volop aan de gang. In 2015 moet meer duidelijkheid komen over de precieze personele invulling van politie in Maas en Leijgraaf en de gemeente Mill en Sint Hubert.

5. Prioriteiten

In dit programma kiezen we voor aanpak op de volgende speerpunten:

- Jeugdoverlast
- Woninginbraken
- Woon- en Wijkoverlast
- Huiselijk Geweld
- Drugsoverlast

5.1 Jeugdoverlast

Overlast door jeugd(groepen) is een subjectief ervaren inbreuk op het welbevinden van burgers en bedrijven door jeugdigen. Door storende aanwezigheid in de publieke ruimte wordt een norm overschreden.

Er wordt veel ingezet om in een zo vroeg mogelijk stadium betrokken te zijn bij de problematiek, om zo te voorkomen dat deze verergert.

Jeugdzorg dient ingezet te worden zo licht als mogelijk en zwaar waar nodig, om hierop te sturen wordt in de aanpak zoveel mogelijk preventief aan de voorkant ingezet. Uitgangspunt bij het inzetten van zorg is per gezin één integraal plan van aanpak. Naast gemeenten, kunnen op basis van de wet ook de kinderrechter en bijvoorbeeld artsen rechtstreeks naar gespecialiseerde zorg verwijzen. Ieder persoon/gezin kent één regisseur die toeziet op het plan.

Huidig beleid	Uitleg	Uitvoerder(s)
<u>Proactie:</u> - Speelruimtebeleid - Jeugdcentra / jongerenontmoetingsplekken	Aandacht voor jeugdvoorzieningen. Jongeren een ontmoetingsplek geven.	Gemeente Professioneel en vrijwillig jeugd- en jongerenwerk
<u>Preventie:</u> - Centrum voor Jeugd en Gezin - Basisteam jeugd en gezin - Convenant school en veiligheid - 'Nix 18' en 'Think before you drink'	Laagdrempelige organisatie met een programma-aanbod waar ouders, opvoeders en jeugdigen terecht kunnen met alle mogelijke vragen. Doel is om ouders en verzorgers zo goed mogelijk in staat te stellen om vroegtijdig problemen te signaleren en aan te pakken. Een basisteam, bestaande uit professionals van lichte en gespecialiseerde jeugdzorg, zal het gros van de hulpvragen afdoen. Naast ondersteuning van het gezin, richt het team zich ook op het ondersteunen van voorzieningen dichtbij het gezin zoals scholen en sportverenigingen. Uitvoer taken voor behoud veilig verblijfsklimaat op school. Voorkomen van alcohol drinken 18+ en beperken bij jongeren ouder dan 18.	Gemeente en ketenpartners zorg en welzijn Team van professionals vanuit Centrum Jeugd en Gezin Gemeente, politie en voortgezet onderwijs 21 gemeenten in regio Brabant-Noord, GGD Hart van Brabant en Novadic Kentron

<p><u>Repressie en nazorg:</u></p> <ul style="list-style-type: none"> - ZSM - Zo Spoedig, Slim, Simpel, Samen Mogelijk - Zorg voor jeugd - Shortlistmethodiek - Bureau Leerplicht - Trajectbegeleiding - Interventie Halt (halt verwijzing) - Casusoverleg minderjarige veeplegers en casusoverleg nazorg (trajectberaad) 	<p>Behandeling eenvoudige strafzaken als winkeldiefstal, vernieling of lichte mishandeling.</p> <p>Signaleringsstelsel, waarbij een partner geïnformeerd wordt wanneer door een andere zorgpartner over dezelfde persoon een melding is gedaan.</p> <p>Tweejaarlijkse analyse van jeugdgroepen ingedeeld naar hinderlijke, overlastgevende en criminele groepen.</p> <p>Handhaving schoolverzuim van leerplichtigen.</p> <p>Begeleiding voortijdig schoolverlaters naar werk of onderwijs. Inzetten op voorzien in werkplekken of stages voor zinvolle dag invulling.</p> <p>De Halt-straf is een straf voor jongeren van 12 tot 18 jaar. Zij kunnen er na het plegen van een strafbaar feit onder bepaalde voorwaarden voor in aanmerking komen. Jongeren komen bij Halt terecht via:</p> <ul style="list-style-type: none"> •de politie; •een buitengewoon opsporingsambtenaar (BOA), bijvoorbeeld een leerplichtambtenaar ; •het Openbaar Ministerie (OM). <p>Individuele aanpak en behandelplan van minderjarige veeplegers primair besproken en afgedaan in het ZSM-proces, maar kan wel worden gerouteerd naar het Veiligheidshuis wanneer sprake is van complexe ketenoverstijgende problematiek</p>	<p>OM, Reclassering, Slachtofferhulp en Raad voor de Kinderbescherming</p> <p>Alle zorgpartners</p> <p>Politie</p> <p>Gemeente (leerplicht) en de zorgpartners.</p> <p>Regionaal Bureau Leerplicht en gemeente</p> <p>Halt, politie, boa's, OM</p> <p>OM (ZSM) en Regionaal Veiligheidshuis Maas en Leijgraaf</p>
<p><u>Meerdere schakels:</u></p> <ul style="list-style-type: none"> - Jong in de Buurt (projectmatig of ad hoc) - Buitengewoon opsporingsambtenaren (BOA's) 	<p>Samenwerkingsverband gericht op sluitende jeugdketen (signalering, informatie, advies en doorverwijzing).</p> <p>Signalerende en handhavende functie o.a. ten aanzien van de jeugd.</p>	<p>Gemeente, politie, jongerenwerk, jeugdpreventiewerk en partners op afroep</p> <p>Gemeente en politie</p>

Cijfermatige analyse

Gegevens op basis van politiecijfers en registraties van het Veiligheidshuis Maas en Leijgraaf.

	2012	2013	2014 T/m september 2014
Meldingen overlastgevende jeugd			
• Vandalisme of baldadigheid	18	31	33
• Overlast jeugd	9	6	3
Behandelde jeugdzaken op het Veiligheidshuis (minderjarige veelplegers en nazorg)	2	2	0
Shortlistmethodiek			
• Overlastgevende jeugdgroepen	0	0	0
• Criminele jeugdgroepen	0	0	0

Conclusie uit de analyse

Het is van groot belang dat hinderlijke en overlastgevende (groepen) jongeren niet overgaan tot crimineel gedrag. De shortlistmethodiek brengt de groep overlastgevende jongeren in beeld. Met 'Jong in de Buurt' is er sprake van een sluitende aanpak.

Inzet op preventie zal handhaving beperken. De meerwaarde ligt dan in een brede samenwerking met alle relevante partners in het Centrum voor Jeugd en Gezin (CJG), Basisteam Jeugd en Gezin, het Veiligheidshuis, maar ook op en met scholen en in wijken. Over de huidige samenwerking zijn politie en andere partners tevreden. Graag willen zij de structuur blijven versterken en optimaliseren.

Nieuwe beleidsmaatregelen tot en met 2018

De volgende beleidsmaatregelen zullen in de tijdsperiode 2015-2018 doorgevoerd worden. Ze kunnen gezien worden als aanvulling en/of vervanging van het huidige beleid.

- Om de mate van overlast door jeugdgroepen in kaart te brengen wordt tweemaal per jaar door de politie de shortlistmethodiek toegepast. Zo kunnen de partners, wanneer dat nodig is, een aanpak voor de aangewezen groep opzetten. Groepen worden aangeduid als hinderlijk, overlastgevend of crimineel,
- Toezien op de uitvoering van de vernieuwde drank- en horecawetgeving.
- In de bijsluiter van een folder/kaart/contract naar de organisatie van een evenement informatie over het project 'nix 18. Zij kunnen dan gerichte maatregelen nemen tegen alcoholconsumptie van jeugdigen onder de 18.
- Het optimaliseren van het signaleringssysteem 'Zorg voor Jeugd' in de verwerking hiervan binnen de transitie jeugdzorg.
- Uitvoering van het speelruimtebeleid. Aandacht moet daar in ieder geval uitgaan naar jeugdvoorzieningen (12+).
- Transitie van de jeugdzorg naar gemeenten in 2015 en 2016. Op 18 februari 2014 is de jeugdwet aangenomen door de Eerste Kamer. Deze wet gaat per 2015 van kracht. De Jeugdwet vervangt niet alleen de huidige Wet op de jeugdzorg, maar ook de verschillende andere onderdelen van de jeugdzorg die nu nog onder de Zorgverzekeringswet (geestelijke gezondheidszorg voor jeugd) en de Algemene Wet Bijzondere Ziektekosten (zorg voor licht verstandelijk beperkte jeugd) vallen. Naast de geestelijke gezondheidszorg en zorg voor licht verstandelijk beperkte jeugd gaat de volgende zorg met ingang van 2015 over naar gemeenten:
 - Provinciale jeugdzorg: diagnostiek, ambulante jeugdzorg, dagbehandeling, 24 uren verblijf en pleegzorg.
 - Gesloten jeugdzorg: zorg voor jeugd met ernstige gedragsproblemen. De zorg vindt vanwege de bescherming van de jeugdige of zijn omgeving in een gesloten omgeving plaats.

- Jeugdbescherming: voogdij en gezinsvoogdij. Bij ernstige opvoedingsproblemen kan de rechter het gezag voor het kind tijdelijk bij een ander dan de ouders neerleggen.
- Jeugdreclassering: begeleiding van jongeren in de leeftijd van 12-18 jaar die een strafbaar feit hebben gepleegd.

Ambities 2018

- Geen overlastgevende of criminele jeugdgroepen in de gemeente Mill en Sint Hubert.
- Probleemjongeren zijn in kaart gebracht en er zijn daarvoor individuele plannen opgesteld.

Afgeleide doelstellingen 2015 en 2016

- Er zijn plannen opgesteld om instroom van overlastgevende of criminele jeugdgroepen in de gemeente Mill en Sint Hubert te voorkomen.
- Optimaliseren aanpak jeugdoverlast bij de implementatie transitie jeugdzorg.
- Geen stijging van het aantal politiemeldingen van jeugdoverlast en vernielingen.

Partners

- Politie (ook jeugdagent)
- Radius
- RMC (Regionaal Maatschappelijk Centrum) Land van Cuijk
- RBL (Regionaal Bureau Leerplicht) Brabant Noordooost
- Novadic Kentron
- Halt
- Veiligheidshuis Maas en Leijgraaf
- Centrum Jeugd en Gezin
- OM
- Gemeente

Activiteiten in 2015 en 2016	Trekkers
<ul style="list-style-type: none"> • Het tweejaarlijks toepassen van de shortlistmethodiek. 	<i>Politie</i>
<ul style="list-style-type: none"> • Het voeren van regie over hinderlijke, overlastgevende en criminele jeugdgroepen. 	<i>Gemeente, team Sociaal Beleid en OM t.a.v. criminele jeugdgroepen</i>
<ul style="list-style-type: none"> • Uitvoeren van het Convenant school en veiligheid. 	<i>Politie en voortgezet onderwijs</i>
<ul style="list-style-type: none"> • Evaluatie van het project ' nix 18' geen goed begin', implementatie van de verbeterpunten en intensivering van het beleid. 	<i>Team Sociaal Beleid</i>
<ul style="list-style-type: none"> • Actualisatie van het convenant 'veilig uitgaan' na implementatie van de vernieuwde drank- en horecawetgeving. 	<i>Team Sociaal Beleid en Team Veiligheid</i>
<ul style="list-style-type: none"> • Handhaving schoolverzuim van leerplichtigen 	<i>Team Sociaal Beleid</i>
<ul style="list-style-type: none"> • Inzet BOA's voor signalering en handhaving (o.a. ten aanzien van jeugdoverlast). 	<i>VTH</i>
<ul style="list-style-type: none"> • Optimaliseren signaleringssysteem Zorg voor Jeugd te betrekken bij de transitie in de jeugdzorg. 	<i>Team Sociaal Beleid</i>
<ul style="list-style-type: none"> • Doorontwikkeling van het Centrum voor Jeugd en Gezin en Basisteam Jeugd en Gezin te betrekken bij de transitie in de jeugdzorg. 	<i>Team Sociaal Beleid</i>

5.2 Woninginbraken

Onder woninginbraken wordt verstaan: de diefstal uit een woning en/of de aangebouwde schuren, (kelder)boxen, garages of bergingen. Woninginbraak maakt vaak een ernstige inbreuk op het veiligheidsgevoel van het slachtoffer.

Huidig beleid	Uitleg	Uitvoerder(s)
<u>Proactie:</u> - Keurmerk Veilig Wonen - Onderhoud van wegen en groen - Informeren burgers - Achterpaden worden voorzien van verlichting	Het weghalen van inbraakgevoelige plekken in een woning, wat kan leiden tot het certificaat Beveiligde Woning. Woningcorporatie Mooiland Maasland heeft een eigen keurmerk dat raakvlakken met het KVV heeft. Onderhoud ten behoeve van veiligheid, daarnaast wordt bij de inrichting van openbare ruimte rekening gehouden met de wensen vanuit de buurt. Op de gemeentepagina van de krant en de website van de gemeente wordt informatie verstrekt aan burgers over woninginbraken. Achterpaden zijn of worden voorzien van verlichting om de veiligheidsbeleving te bevorderen.	KVV-bedrijven en bewoners Gemeente Gemeente Mooiland
<u>Preventie:</u> - Donkere dagen offensief	Extra preventieve adviezen, burgerparticipatie en de aanpak van hotspots in de donkere maanden.	Gemeente, politie en bewoners
<u>Repressie en nazorg:</u> - PersoonsGebondenAanpak - Voorlopige hechtenis	Persoonlijke aanpak vaststellen voor 5 veelplegers Brabant-Noord in het Veiligheidshuis. Bij aanwezigheid van strafvorderlijke gronden.	Veelplegers-overleg Veiligheidshuis Openbaar Ministerie
<u>Meerdere schakels:</u> - Politiewerk	Aanpak door de politie, zowel regulier als projectmatig: - na elke aangifte van een woninginbraak een forensisch onderzoek en buurtonderzoek; - na elke aangifte van een woninginbraak een brief aan de bewoners in de buurt om te wijzen op het belang van preventieve maatregelen, en verzoek tot het doorgeven van informatie t.b.v. de opsporing; - na elke aangifte betrokkenen attenderen op de mogelijkheid van slachtofferhulp - actieve surveillance op tijden (hottimes) en plaatsen (hotspots); - gebruik van ANPR (mobiele	Politie

- Top X	camerasurveillance); - wijk op slot (controle op uitgangswegen). De politie heeft een lijst met veelplegers opgesteld die extra prioriteit krijgen.	Politie en Veiligheidshuis
- Wijkscans	Trends van een bepaalde periode kunnen ontdekt worden.	Politie
- Burgernet	Stimuleren van burgers om zich aan te melden bij Burgernet.	Gemeente
- Misdaad in kaart	via www.politie.nl/misdaad-in-kaart kan een ieder zien of en wanneer in de afgelopen drie maanden in de eigen woonomgeving is ingebroken.	Politie

Cijfermatige analyse

De volgende cijfers komen uit de politiecijfers.

	2012	2013	t/m sep 2014
Diefstal/inbraak in woning	43	14	10
Diefstal/inbraak in schuur	14	13	7

Conclusie uit de analyse

Vaak volgt preventie door bewoners pas na een inbraak. Een gedragsverandering bij burgers is van belang bij de aanpak van woninginbraken. Bewustwording bij hen zorgt ervoor dat zij effectieve preventieve maatregelen nemen. Met name in de “donkere maanden” is landelijk een toename van het aantal woninginbraken zichtbaar.

Het percentage woninginbraken per 1000 woningen bedroeg in 2013 regionaal 11,62%, in Mill en Sint Hubert was dit 3,23% in 2013. Daarmee wijkt Mill en Sint Hubert in positieve zin af. Het beleid is er daarom op gericht het geformuleerd niveau van 2013 te handhaven.

De inzet is er uiteraard op gericht om helemaal geen inbraken te laten plaatsvinden binnen de gemeente Mill en Sint Hubert. Om te komen tot een realistisch en meetbaar beleid met ambitieuze maar toch uitvoerbare doelstellingen voor gemeente en partners is er toch voor gekozen een aantal te noemen. Iedere inbraak is er een te veel en heeft een groot impact op de slachtoffers. Door in te zetten op preventie en bewustwording bij bewoners streven we naar een zo laag mogelijk cijfer.

Nieuwe beleidsmaatregelen tot en met 2018

De volgende beleidsmaatregelen zullen in de tijdspanne 2015-2018 doorgevoerd worden. Ze kunnen gezien worden als aanvulling en/of vervanging van het huidige beleid.

- Regionale intensivering van het beleid. Regionaal wordt beleid ontwikkeld voor het tegengaan van woninginbraken.

Ambities 2018

- Het aantal woninginbraken te behouden op het niveau van 2013 (14).
- Het aantal inbraken in boxen, garages, schuren en tuinhuisen te behouden op het niveau van 2013 (13).

Afgeleide doelstellingen 2015 en 2016

- Het zorgen van bewustwording en gedragsverandering bij bewoners met het oog op inbraakpreventie. Dit onder andere te behalen door het geven informatie over inbraakpreventie op bewonersbijeenkomsten.

Partners

- Politie
- Woningcorporaties
- Gemeente
- Dorpsraden

Activiteiten in 2015 en 2016	Trekkers
<ul style="list-style-type: none">• Het geven van informatie over inbraakpreventie aan bewoners.	<i>Gemeente(ketenpartners politie en Mooiland)</i>
<ul style="list-style-type: none">• Voortzetten van het donkere dagen offensief.	<i>Gemeente en politie</i>
<ul style="list-style-type: none">• Voorafgaand aan inbraakgevoelige periodes informatie over inbraakpreventie publiceren.	<i>Gemeente en wijkraden</i>
<ul style="list-style-type: none">• Het stimuleren van deelname aan Burgernet. Burgers krijgen een melding waardoor ze de politie kunnen helpen met signaleren.	<i>Politie en gemeente</i>
<ul style="list-style-type: none">• Optimalisering van de informatiepositie over wijken bij wijkagenten en strategische partners door het gebruik van digitale wijkscans.	<i>Politie</i>
<ul style="list-style-type: none">• Gemeente activeert de wijk- en dorpsraden om de bewustwording van burgers voor goede preventie tegen woninginbraken te vergroten.	<i>Gemeente</i>
<ul style="list-style-type: none">• Het nemen van op het Keurmerk Veilig Wonen gebaseerde inbraakpreventieve maatregelen door woningcorporaties en het wijzen van bewoners op het belang van deze inbraakpreventie.	<i>Gemeente en woningcorporaties</i>
<ul style="list-style-type: none">• Stimuleren van dorpsraden tot uitvoering van een wijkshow.	<i>Gemeente</i>

4.3 Huiselijk geweld

Huiselijk geweld is geweld dat door iemand uit de huiselijke- of familiekring van het slachtoffer wordt gepleegd. Hieronder vallen lichamelijke en seksuele geweldpleging, belaging en bedreiging, al dan niet door middel van, of gepaard gaand met, beschadiging van goederen in en om het huis. Anders dan bij andere geweldsvormen, maken slachtoffer en pleger deel uit van elkaars leefomgeving.

Huidig beleid	Uitleg	Uitvoerder(s)
<u>Preventie:</u> - Bestuurlijk Overleg Huiselijk Geweld en Kindermishandeling en de Regiegroep Huiselijk Geweld en Kindermishandeling	Regionale overlegstructuren waarin wordt gezorgd voor een passend hulpaanbod om huiselijk geweld en kindermishandeling te voorkomen, te stoppen of de gevolgen ervan te beperken.	Gemeenten, Veilig Thuis en vele andere hulpverleners
- Scholing van professionals	Scholing voor het herkennen en signaleren, bespreekbaar maken en hulpverleners van huiselijk geweld, kindermishandeling, ouderenmishandeling en eengerelateerd geweld / scholing in de toepassing van de Wet Meldcode.	Veilig Thuis
- Communicatie	1. Voorlichting geven aan de risicogroep omtrent eengerelateerd geweld en ouderenmishandeling 2. Vergroting bekendheid Veilig Thuis.	Gemeenten en Veilig Thuis
<u>Meerdere schakels</u> - Uitvoering wet verplichte meldcode huiselijk geweld en kindermishandeling	Sinds 1 juli 2013 zijn beroepskrachten in de zorg, maatschappelijke ondersteuning en opvang, onderwijs en justitie verplicht de meldcode te gebruiken bij vermoedens van geweld in huiselijke kring.	Gemeenten en professionals diverse zorgpartners
<u>Repressie en nazorg:</u> - Opleggen huisverbod - Casusoverleg huiselijk geweld Veilig Thuis	Het opleggen van een huis- en contactverbod bij ernstige (dreiging van) geweld voor 10 (tot maximaal 28) dagen door de burgemeester . De ketenpartners werken aan casusgerichte oplossingen en afstemming werkprocessen. Het veiligheidshuis faciliteert het Casusoverleg huiselijk geweld, ook d.m.v. informatie en het automatiseringssysteem GCOS (Generiek Casus ondersteunend Systeem). Dit casusoverleg kan worden opgeschaald naar een C.O.M.-overleg (= Casus op Maat) bij complexe keten overstijgende problematiek.	Politie, burgemeester, interventieteam huiselijk geweld en Regionaal Maatschappelijk Centrum Gemeenten, Veilig Thuis en Veiligheidshuis Maas en Leijgraaf

Beknopte beschrijving werkproces integrale samenwerking oplegging huisverbod:

- Politie gaat n.a.v. melding huiselijk geweld van professionals, burens, vrienden e.a. ter plaatse en beoordeelt de situatie.
- De politie houdt de verdachte aan als dit mogelijk is.

- De politie toetst of sprake is van een onmiddellijke dreigende situatie in huiselijk geweld en voert daartoe het protocol risicotaxatie uit.
- De burgemeester besluit tot het opleggen van een huisverbod aan de betreffende huisgenoot.
- De politie stelt daartoe het besluit van de burgemeester op en reikt deze uit aan de betrokkene.
- Het interventieteam huiselijk geweld beziet en coördineert de hulpvraag van slachtoffer en dader met het doel binnen de duur van het huisverbod afdoende hulp te bieden opdat niet langer sprake is van een onmiddellijk en dreigend gevaar van huiselijk geweld. Indien noodzakelijk besluit de burgemeester tot verlenging van het huisverbod tot maximaal 28 dagen.
- In het basisteam jeugd en gezin en met aanhaking van de informatie van het veiligheidshuis worden m.i.v. 1 januari 2015 cases besproken en vindt integrale afstemming plaats. Het veiligheidshuis vormt in de aanpak van huiselijk geweld de verbindende schakel met de justitiepartners, en is daarvoor aangesloten op werkwijze ZSM van het openbaar ministerie. De afdoeningen door het openbaar ministerie worden teruggekoppeld via het Veiligheidshuis. In geval van multiproblematiek kan worden (terug-)verwezen naar het Veiligheidshuis. ZSM = Zo Spoedig, Slim, Simpel, Samen Mogelijk, en beoogt een versnelling in het afdoeningsproces. Het strafrecht wordt waar nodig selectief ingezet: als er andere, betere oplossingen zijn dan het strafrecht kan daar in een vroeg stadium voor worden gekozen. Alle relevante informatie die nodig is voor een afdoeningsbeslissing wordt zo spoedig mogelijk door de betreffende ketenpartners beschikbaar gesteld.

Cijfermatige analyse

	2013	2014 (t/m sept)
Aantal opgelegde tijdelijke huisverboden	3	0
Aantal zaken huiselijk geweld behandeld in het Veiligheidshuis	18	4

Conclusies uit de analyse en uit het veiligheidsoverleg met de professionals

- De samenwerking tussen de verschillende partners verloopt goed en wordt door de organisaties afzonderlijk ook bevestigd.
- Het Steunpunt Huiselijk Geweld (SHG) en het Advies- en Meldpunt Kindermishandeling (AMK) gaan per 1 januari 2015 samen. De naam van het gecombineerde meldpunt wordt *Veilig Thuis*. Door de fusie worden de aanpak van geweld in huiselijke kring en de aanpak van kindermishandeling geïntegreerd. Het uitgangspunt bij Veilig Thuis is de integrale aanpak: één gezin, één plan. Veilig Thuis heeft daarin afstemming met het lokale basisteam jeugd en gezin. Het Veiligheidshuis Maas en Leijgraaf faciliteert door het toevoegen en verwerken van informatie en de afstemming in het ZSM-proces.
- Ouderenmishandeling en eengerelateerd geweld blijken twee vormen van huiselijk geweld die een gerichte aanpak vereisen. Ouderen lopen gevaar voor financiële uitbuiting en lichamelijke, psychische en seksuele mishandeling. Daarnaast c.q. daarbij zijn of worden mantelzorgers en vrijwilligers overbelast. Tezamen ontspoorde mantelzorg genoemd.
- Het interventieteam huiselijk geweld heeft de waarde bewezen. De samenwerkende partners en gemeenten bezien of en hoe binnen de bestaande begrotingen het interventieteam als middel om snelle hulpverlening te verkrijgen, behouden kan worden.

Nieuwe beleidsmaatregelen tot en met 2018

De volgende beleidsmaatregelen zullen in de tijdsperiode 2015-2018 doorgevoerd worden. Ze kunnen gezien worden als aanvulling en/of vervanging van het huidige beleid.

- De meldcode voor huiselijk geweld en kindermishandeling helpt professionals goed te reageren bij signalen van dit soort geweld. Bijvoorbeeld huisartsen, leerkrachten en medewerkers van jeugdinstellingen. Sinds 1 juli 2013 zijn beroepskrachten verplicht de meldcode te gebruiken bij vermoedens van geweld in huiselijke kring.
 1. De gemeente implementeert de meldcode ook bij de lokale organisaties, die wel onder de wet vallen, maar niet onder de landelijke inspectie, door middel van het stellen van voorwaarden in de subsidiebeschikking.
 2. Medewerkers van sociale zaken / WMO-loket van de gemeente zelf worden geschoold in de toepassing van de meldcode. Immers ook bij de gemeente kan in de contacten met de inwoners blijken van huiselijk geweld.
 3. Scholing van de professionals over het herkennen van signalen, eengerelateerd geweld en ouderenmishandeling (ook in relatie tot ontspoorde mantelzorg)
- De maatschappelijk werkers voorlichting laten geven aan de risicogroep omtrent eengerelateerd geweld en ouderenmishandeling.
- Actief communiceren over de aanpak van huiselijk geweld en de functie hierin van Veilig Thuis.
- Door implementatie van de transitie jeugd en AWBZ worden m.i.v. 1 januari 2015 in het Basisteam Jeugd en Gezin cases huiselijk geweld en kindermishandeling besproken en vindt integrale afstemming plaats. Het Veiligheidshuis Maas en Leijgraaf vormt hierin de verbindende schakel in de aanpak van huiselijk geweld met de justitiepartners (politie, openbaar ministerie, reclassering).

Ambities 2018

Er is bij huiselijk geweld bewust niet gekozen voor een cijfermatige ambitie of doelstelling. Er is namelijk nog sprake van veel verborgen huiselijk geweld. Omdat er wordt ingezet op een verbeterde signaalopvang is een stijging van het aantal meldingen of aangiften niet per definitie goed of slecht.

- Alle organisaties met de verplichting te beschikken over de Meldcode huiselijk geweld en kindermishandeling beschikken hierover en handelen ernaar.

Afgeleide doelstellingen 2015 en 2016

Alle verplichte organisaties in de gemeente Mill en Sint Hubert beschikken over een meldcode huiselijk geweld en kindermishandeling en handelen ernaar.

- De gemeente communiceert actief naar de doelgroepen om de bekendheid van Veilig Thuis en daarmee de bekendheid over aanpak van huiselijk geweld te bevorderen.
- Lokale invulling geven aan ontspoorde mantelzorg in relatie tot ouderenmishandeling.

Partners

- Veilig Thuis
- Regionaal Maatschappelijk Centrum Land van Cuijk (RMC LvC)
- Politie
- Veiligheidshuis Maas en Leijgraaf
- Gemeente

Activiteiten in 2015 en 2016	Trekkers
<ul style="list-style-type: none"> • Verder implementeren van de Wet meldcode huiselijk geweld en kindermishandeling en hier toezicht op houden. 	<i>Gemeente, team Sociaal Beleid, en organisaties die onder de wet vallen</i>
<ul style="list-style-type: none"> • Medewerkers sociale zaken / WMO-loket 	<i>Gemeente, team Sociaal Beleid en Veilig Thuis</i>

worden geschoold in de toepassing van de meldcode huiselijk geweld en kindermishandeling.	
<ul style="list-style-type: none"> Actief communiceren over de aanpak van huiselijk geweld en de functie hierin van Veilig Thuis (voorheen het Steunpunt Huiselijk Geweld). 	<i>Gemeente, team Sociaal Beleid, en Veilig Thuis</i>
<ul style="list-style-type: none"> Een tijdelijk huisverbod opleggen wanneer sprake is van ernstige (dreiging van) huiselijk geweld. 	<i>Gemeente, burgemeester en afdeling Veiligheid, toezicht en handhaving (kernpartners politie (screening) en Veilig Thuis (interventieteam))</i>
<ul style="list-style-type: none"> Scholing van professionals over het herkennen van signalen, eengerelateerd geweld en ouderenmishandeling (ook in relatie tot ontspoorde mantelzorg). 	<i>Gemeente, team Sociaal Beleid, en Veilig Thuis</i>
<ul style="list-style-type: none"> Kennisoverdracht door de inmiddels geschoolde professionals over de problematiek en signaalopvang doorlaten zetten naar de sleutelfiguren uit de risicogroepen (ook in relatie tot ontspoorde mantelzorg). 	<i>Gemeente, team Sociaal Beleid, en Regionaal Maatschappelijk Werk</i>

5.4 Wijk- en woonoverlast

Onder wijk- en woonoverlast wordt de overlast bedoeld die het woongenot van bewoners verstoort. Veiligheid heeft een directe invloed op het woongenot van bewoners. In een onveilige buurt neemt het woongenot af. Wanneer een bewoner 's avonds niet meer over straat durft vanwege de onveiligheid wordt deze bewoner in zijn vrijheid belemmerd en ervaart hij of zij woonoverlast.

Huidig beleid	Uitleg	Uitvoerder(s)
<p><u>Preventie:</u></p> <ul style="list-style-type: none"> - Project buurtbemiddeling - Eigen kracht conferentie 	<p>Buurtbemiddeling wordt ingezet bij een (beginnend) conflict tussen inwoners waarbij wordt gekeken naar de eigen kracht van de bewoners.</p> <p>Een onafhankelijk coördinator organiseert een conferentie. Tijdens deze conferentie wordt met familie, vrienden en betrokkenen een plan opgesteld waarmee de persoon of familie die centraal staat geholpen kan worden.</p>	<p>Radius</p> <p>Gemeente, Mooiland Maasland en wijkbewoners</p>
<p><u>Repressie en nazorg:</u></p> <ul style="list-style-type: none"> - Convenant zorgmijders - Handhaving 	<p>Het onderbrengen van zorgmijders in een hulpverleningstraject waardoor een adequate en professionele hulpverlening op gang wordt gezet en de politie ontlast kan worden.</p> <p>Handhavend optreden bij gevallen van woonoverlast.</p>	<p>Politie, RMC en gemeente</p> <p>Toezichthouders en gemeente (BOA's)</p>
<p><u>Meerdere schakels:</u></p> <ul style="list-style-type: none"> - Wijkbeheer - Convenant Gezamenlijke aanpak drugsoverlast vanuit (huur-)woningen - Jong in de buurt - Zorgmijdersoverleg - Bemoeizorg 	<p>Inzet van de wijkmeester die fungeert als de 'oren en ogen van de wijkbewoners.</p> <p>Hierin staat opgenomen dat overlast door drugshandel en hennepkwekerijen gezamenlijk wordt aangepakt ten behoeve van een veilige en leefbare leefomgeving.</p> <p>Samenwerkingsverband gericht op sluitende jeugdketen (signalering, informatie, advies en doorverwijzing).</p> <p>Vierjaarlijks overleg over personen die zorg nodig hebben en dit mijden. Deze personen worden "opgepakt" en hier wordt een plan van aanpak voor opgesteld zodat zij de benodigde zorg krijgen.</p> <p>Bemoeizorg wordt ingezet wanneer alle andere hulpverleningstrajecten zijn doorlopen, maar niet zijn geslaagd.</p>	<p>Wijkmeester</p> <p>Gemeente, Mooiland Maasland, politie, Essent en het OM</p> <p>Radius, politie, scholen, BJZ en gemeente</p> <p>RMC, Novadic-Kentron, politie, GGD, GGZ en gemeente</p> <p>Gemeente, Mooiland Maasland, politie, Novadic Kentron, GGZ, RMC en GGD</p>

- Woon- en welzijnszorg (WWZ)	Inventarisatie en coördinatie van behoeften van inwoners. Coördinator verwijst door naar juiste instantie.	Radius
- Woonconsulenten	Hebben veel slagkracht op het gebied van woonoverlast vanuit huurwoningen.	Mooiland Maasland
- FACT	Team van de GGZ die zich richt op zorg voor cliënten binnen de eigen woonomgeving die een bijdrage leveren aan de gezondheid en kwaliteit van leven.	GGZ
- Sociale Wijkteams	Het Sociale Wijkteam stimuleert bewonersinitiatieven en helpt bewoners bij het opzetten van informele ondersteuningsnetwerken. Stimuleren van bewoners om zelf aan de slag te gaan bij het oplossen van problemen.	RMC, Radius en MEE

Cijfermatige analyse

De volgende cijfers komen uit de politiecijfers.

	2012	2013	2014 t/m september 2014
Vernielingen	61	40	46
Sociale kwaliteit (overlast)	72	88	46
Drugsoverlast	3	8	5

Conclusie uit de analyse

Het aantal meldingen sociale kwaliteit (overlast) en het aantal meldingen drugsoverlast zijn afgenomen ten opzichte van vorig jaar, ook is het aantal vernielingen aanzienlijk minder dan twee jaar geleden.

Wanneer de overlast zich concentreert in een bepaald gebied of wijk kan deze, ondanks de lagere cijfers, toch nog steeds als groot worden ervaren.

Een gezamenlijke inzet van gemeenten en partners blijft van belang om de mate van overlast beheersbaar te houden en te voorkomen dat meldingen weer toenemen. De betrokkenheid van bewoners bij hun buurt is van groot belang om in te zetten op het leefbaar houden van de woonomgeving en verantwoordelijk om te gaan met de openbare ruimte.

Ambities 2018

- Een protocol waarin werkafspraken zijn vastgelegd tussen de verschillende betrokken organisaties waardoor meldingen snel bij de juiste instantie komen.
- In 2018 blijkt uit de politiecijfers dat de veiligheid en leefbaarheid zijn verbeterd, zowel subjectief als objectief.

Afgeleide doelstellingen 2015 en 2016

- Inzetten op zelfredzaamheid en waar nodig passende zorg bieden.
- Initiatieven vanuit wijken en dorpen ondersteunen.

Partners

- Radius
- RMC LvC
- Politie
- Mooiland
- Gemeente

Activiteiten in 2015 en 2016	Trekkers
<ul style="list-style-type: none">• Buurtbemiddeling inzetten bij conflicten tussen bewoners.	<i>Radius</i>
<ul style="list-style-type: none">• Uitvoeren beleidskader Jong in de Buurt, middels het SMART maken van afspraken.	<i>Gemeente, team Sociaal Beleid</i>
<ul style="list-style-type: none">• Het onderbrengen van zorgmijders in een hulpverleningstraject.	<i>RMC</i>
<ul style="list-style-type: none">• Verdere invoering en ontwikkeling Burgernet.	<i>Politie</i>
<ul style="list-style-type: none">• Uitvoering afspraken in convenant 'Gezamenlijke aanpak drugsoverlast vanuit (huur-)woningen'.	<i>Gemeente, VTH</i>
<ul style="list-style-type: none">• Opstellen protocol 'werkafspraken aanpak woonoverlast'	<i>Gemeente, Team sociaal beleid en VTH</i>

5.5 Drugsoverlast

De handel in drugs, maar ook de hennepcultuur kan (grote) overlast veroorzaken voor de directe omgeving in de vorm van brandgevaar, wateroverlast, vervuiling, geluidshinder, vandalisme etc. Ook kan het onveiligheidsgevoel van omwonenden versterkt worden. Het gebruik van stimulerende drugs zoals bijvoorbeeld cocaïne kan bovendien leiden tot agressief gedrag. De gevolgen van drugsoverlast zijn zichtbaar op een viertal gebieden: slachtofferschap, onveiligheidsgevoelens, economische schade en leefbaarheid (verloedering). Dit zorgt ervoor dat de samenhang tussen drugsoverlast en de overige veiligheidsthema's groot is.

Huidig beleid	Uitleg	Uitvoerder(s)
<u>Proactie:</u> - Nulbeleid op coffeeshops - De wet BIBOB hanteren	In het Land van Cuijk een nul beleid ten aanzien van coffeeshops. De integriteit van horeca-ondernemers wordt hiermee getoetst.	Gemeente Gemeente, team Ruimte
<u>Preventie:</u> - Voorlichting over drugs aan jeugdigen, ouders en scholen - Controleren op verdachte objecten en situaties	Er wordt voorlichting gegeven over drugs en drugsgebruik. Bij verdachte objecten en situaties worden controles uitgevoerd.	Novadic Kentron Politie en gemeente
<u>Repressie en nazorg:</u> - Gezamenlijke aanpak drugsoverlast vanuit (huur-) woningen - GGZ Crisisdienst	In het convenant zijn afspraken gemaakt voor de aanpak van hennepkwekerijen en drugshandel. 24-uurs crisisdienst van de GGZ voor personen die acute geestelijke problematiek ontwikkelen door het gebruik van drugs.	Gemeente, afdeling VTH en woningcorporaties (m.n. Mooiland) GGZ
<u>Meerdere schakels:</u> - Taskforce Hennep - Algemene aanpak georganiseerde criminaliteit	Samenwerkingsverband tussen diverse partijen voor het oprollen van hennepkwekerijen en de organisatie daarachter. De gemeente is aangesloten bij het Regionaal Informatie- en Expertisecentrum (RIEC). Het RIEC vormt een informatie knooppunt waar de informatie van verschillende handhavings- en opsporingsdiensten naast elkaar worden gelegd.	Politie Gemeente en RIEC

Cijfermatige analyse

De volgende cijfers komen uit de politiecijfers.

	2012	2013	t/m sep 2014
Overlast meldingen op het gebied van drugsoverlast	3	8	5
Drugshandel	6	9	4
Aantal opgerolde hennepkwekerijen	3	4	0
Aantal Halt verwijzingen voor drugs of alcohol gerelateerde feiten	3	2	1

De volgende cijfers komen van de gemeente

	2012	2013	t/m sep 2014
Ingediende aanvragen die vallen onder de wet BIBOB	1	1	0
Aantal geweigerde vergunningsverzoeken ivm uitkomst BIBOB onderzoek	1	0	0

Conclusie uit de analyse

Drugsincidenten kunnen grofweg in drie hoofdgroepen verdeeld worden, namelijk de productie, de handel en het gebruik. Voor de regulering van de drugsoverlast dienen de activiteiten zich te richten op alle drie de hoofdgroepen. Daarnaast kan drugsoverlast niet los gezien worden van vele andere veiligheidsthema's en is een goede afstemming van belang.

Voor het terugdringen van de drugsoverlast is zowel strafrechtelijke, als bestuursrechtelijke handhaving van belang.

Nieuwe beleidsmaatregelen tot en met 2018

De volgende beleidsmaatregelen zullen in de tijdspanne 2015-2018 doorgevoerd worden. Ze kunnen gezien worden als aanvulling en/of vervanging van het huidige beleid.

- *Het opstellen van beleid omtrent artikel 13b Opiumwet.*
- *Uitbreiding van de Wet Bibob.*

Ambities 2018

- Optimalisering van de aanpak door strafrechtelijk en bestuurlijk op te treden.
- Voor de nieuwe terreinen waarop de wet BIBOB ingezet kan worden, wordt n.a.v. de evaluatie beleid ontwikkeld.

Afgeleide doelstellingen 2015 en 2016

- Het verder ontwikkelen en inzetten van bestuurlijke instrumenten om de drugsoverlast terug te dringen.

Partners

- Politie
- Woningcorporaties
- Novadic Kentron
- RIEC
- Gemeente

Activiteiten in 2015 en 2016	Trekkers
<ul style="list-style-type: none"> • Het opstellen van beleid omtrent artikel 13b Opiumwet. 	<i>Gemeente, afdeling VTH</i>
<ul style="list-style-type: none"> • Uitvoeren en verder uitbreiden van de Wet Bibob. 	<i>Gemeente, afdeling VTH en team Ruimte</i>
<ul style="list-style-type: none"> • Controleren op verdachte objecten en situaties. 	<i>Politie, Gemeente, afdeling VTH</i>
<ul style="list-style-type: none"> • Het geven van voorlichting over drugs aan jongeren, ouders en scholen. 	<i>Novadic Kentron</i>
<ul style="list-style-type: none"> • Uitvoering convenant 'Gezamenlijke aanpak drugsoverlast vanuit (huur-)woningen'. 	<i>Gemeente, afdeling VTH (kernpartners woningcorporaties, m.n. Mooiland)</i>

Tot slot

De afgelopen jaren heeft de gemeente Mill en Sint Hubert al veel gedaan op het gebied van veiligheid. Met de vaststelling van dit Integraal Veiligheidsplan kan voortgeborduurd worden op de ingeslagen weg, maar is er tegelijkertijd ruimte om mee te gaan met ontwikkelingen en nieuwe mogelijkheden.

Door voortdurend aandacht te hebben voor problematiek en gezamenlijk en gestructureerd te investeren blijft de gemeente Mill en Sint Hubert ook in de toekomst een veilige en leefbare gemeente om prettig in te wonen, te werken en te verblijven.

Het ambitieniveau is hoog en de uit te voeren prioriteiten zijn omvangrijk. Gezien de bezuinigingen moet er zorgvuldig omgegaan worden met de, soms beperkte, financiële middelen. Ook wordt met de transities en decentralisaties de regierol van de gemeente steeds nadrukkelijker. Dit vergt een scherpe blik, een duidelijke visie en een goede samenwerking ondersteund door strategische afspraken.

Met deze vastgestelde kaders richten wij onze blik op een Veilig Mill en Sint Hubert.