



## Bestuurlijk intervenieren op criminaliteit binnen familienetwerken

Als je niet weet wat je mist,  
weet je ook niet wat het  
eventuele profijt is.

Dit is een verkort overzicht van de resultaten van het kwalitatief afstudeeronderzoek naar de bestuurlijke interventies bij integrale aanpakken voor het bestrijden van criminaliteit binnen familienetwerken.

### AANLEIDING

Het CCV heeft opgemerkt dat er terughoudendheid bestaat bij bestuursorganen om bestuurlijke interventies in te zetten. Het onderzoek moet inzichtelijk maken of deze aanname juist is, wat hiervoor de redenen kunnen zijn en welke verbeterpunten er liggen.

### ONDERZOEKSVRAAG

In hoeverre worden bestuurlijke interventies als onderdeel van integrale aanpakken ingezet voor het doorbreken van criminaliteit binnen familienetwerken en dragen zij bij aan het oorspronkelijke doel hiervan?

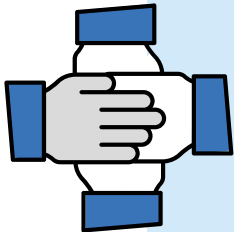
Aan dit onderzoek werkten mee: Dity Mudde en Loes van Diggelen van MB-All en Meike Lommers en Amber Keijzer van het CCV.

# Belangrijke inzichten



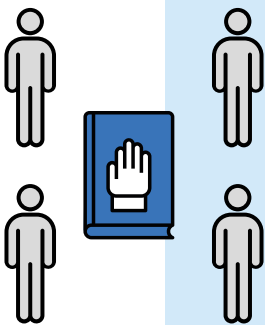
## Taal is belangrijk

Het blijkt dat de term 'bestuurlijke interventies' in het werkveld een breed begrip is. De een doelt op een actie of interventie van een bestuurder. De ander doelt op het instrument, zoals de wet Damocles. Bestuurlijke interventies als instrument worden meestal repressief ingezet. Terwijl bestuurlijke interventies als actie of interventie van de bestuurder vaak preventief wordt ingezet. Dus is het belangrijk om bij elkaar te toetsen wat je met de term bedoelt en daarbij verwacht.



## Proactief en reactief integraal samenwerken

Het belang van integraal werken en een gezamenlijke opdracht op veiligheid en zorg wordt breed gedragen. Alleen wordt het nog niet overal toegepast. We zien in het integrale toepassen van de bestuurlijke interventies twee manieren van werken. Allereerst zien we de reactieve integrale samenwerking. Hierbij ligt het probleem-eigenaarschap in eerste instantie bij Veiligheid en wordt na het eerste plan van aanpak de samenwerking verbreed naar andere domeinen. Bij een proactieve integrale samenwerking zien we dat in de lokale samenwerkingsstructuur vanaf het begin alle domeinen betrokken worden. Het is dus belangrijk om in de samenwerking tegen criminaliteit in familienetwerken vanaf het begin alle domeinen te betrekken. Met als doel het probleem gezamenlijk te ontrafelen, te definiëren en een plan van aanpak op te stellen.



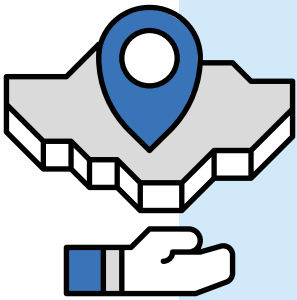
## Van 'gezagsdriehoek' naar 'gezagsvierhoek'

Om proactief integraal samen te werken, is domein overstijgend bestuurlijk commitment nodig. De 'gezagsdriehoek' kan hierbij ondersteunen. Om ook commitment vanuit het sociale domein te borgen, is het essentieel dat het sociale domein op bestuursniveau (bijvoorbeeld wethouder) hiervan een structureel onderdeel vormt. Op deze manier ontstaat een 'gezagsvierhoek'. Deze vierhoek is het domein overstijgende fundament voor het werkveld om de proactieve integrale samenwerking vorm te geven.



## Horizontale en verticale samenwerking

We hebben geconstateerd dat voor de duurzame aanpak van criminaliteit in familienetwerken domein overstijgende samenwerking noodzakelijk is. Dit noemen we de 'horizontale samenwerking'. Familienetwerken en criminaliteit overschrijden de gemeentegrenzen en dat vraagt om nieuwe samenwerkingsverbanden. Daarom is er een noodzaak om de verticale samenwerking te verbreden. Hiermee bedoelen we dat het belangrijk is om actief verbinding te zoeken met specialisten binnen regionale/landelijke en zelfs internationale organisaties.



## Groote gemeente

Er is een duidelijk verschil in kracht tussen grote en kleine gemeenten. In de grotere gemeenten is een heel team voor alle taken verantwoordelijk (specialisten). Zij beschikken vaak over meer kennis om bestuurlijke interventies in te zetten, maar hun netwerk is vaak onoverzichtelijk en groot. In kleinere gemeenten is de Adviseur Ondernijning en Veiligheid (AOV'er) verantwoordelijk voor alles (generalist). Hij heeft vaak een overzichtelijker en beter vindbaar netwerk. Dat maakt het eenvoudiger om integraal samen te werken.



## Wikken en wegen

Bij het inzetten van een bestuurlijke interventie wordt gekeken naar de wettelijke kaders, naar de wenselijkheid én de menselijke maat: wikken en wegen. Er moet voldoende juridische grondslag zijn om bestuurlijke interventies op te leggen. Hier zit een spanningsveld tussen het maatschappelijk oordeel en de menselijke maat. Het rechtvaardigen van de bestuurlijke interventie blijkt in de praktijk niet gemakkelijk. Dit kan één van de oorzaken zijn, dat niet gekozen wordt voor een bestuurlijk instrument.

# Aanbevelingen



## Vergroot kennis over bestuurlijke interventies en over de sociale kaart

Weet welke professionals in de verschillende domeinen een effectieve bijdrage kunnen leveren. Organiseer deze samenwerking. Hierdoor zorg je voor een gezamenlijk vertrekpunt, waaruit verschillende ideeën en perspectieven voor de inzet van bestuurlijke interventies vorm krijgen. Ook werk je zo proactief integraal samen met de juiste partners.



## Borg structureel het samenwerkingsproces en doe dat onder neutrale regie

Beleg het probleemeigenaarschap bijvoorbeeld bij het Zorg- en Veiligheidshuis, zodat het integrale werkproces structureel geborgd wordt door een integraal beraad.



## Experimenteer in een proeftuin en leer ervan

Er is vervolgonderzoek nodig, waarbij gefocust wordt op het opdoen van ervaringen. Creëer een proeftuin-omgeving, waarbij bestuurlijke interventies worden ingezet bij integrale aanpakken voor het bestrijden van criminaliteit binnen familienetwerken. Werk hierbij domein overstijgend en zorg voor bestuurlijk commitment vanuit de 'gezagsvierhoek'. Dit vraagt om investeren in tijd, medewerkers en geld.



## Gebruik bestuurlijke niet-formele interventies preventief

Bestuurder mag gebruikmaken van de niet-formele bestuurlijke interventies, zoals het schrijven van een brief of het geven van een opdracht aan de officier van justitie of politie.



## Leer van succesvolle aanpakken in het buitenland

Bijvoorbeeld van de Italiaanse maffia en het European Crime Network (EUPCN), dat een overzicht heeft van Europese aanpakken van criminaliteit in familienetwerken.



## Zorg voor meer veiligheid in de uitvoering

Inzet van bestuurlijke interventies bij integrale aanpakken binnen familienetwerken kan door betrokken bestuurders en professionals als onveilig worden ervaren. Neem veilig interveniëren op in je plan van aanpak.



## Combineer interventies

De integrale inzet van bestuurlijke interventies vraagt om maatwerk. Combineer bestuurlijke interventies met bestaande methodieken, afgestemd op het criminele familienetwerk.



## Ga voor preventie

Voorkomen is beter dan genezen. Preventie is een belangrijk uitgangspunt, waar vaker naar gehandeld kan worden. Een actie of interventie vanuit een bestuurder kan al effectief zijn in het doorbreken van ongewenst gedrag.



## Informeer andere overheidsinstanties als je een vermoeden van criminaliteit hebt

Ben je bewust van de mogelijkheden die de bestuurlijke instrumenten bieden.