

# CCV-INSPECTIESCHEMA

## Uitgangspuntendocumenten Brandbeveiliging Consumentenvuurwerk (UPD-CV)

Versie : versie 1.0

Publicatiedatum : 1 februari 2019

Ingangsdatum : 1 juli 2019

Het doel van dit inspectieschema is het vastleggen van de werkwijze van de inspectie-instelling bij het beoordelen van een uitgangspuntendocument voor de brandbeveiliging van vuurwerk(buffer)bewaarplaatsen en verkoopruimten. Op grond van het Vuurwerkbesluit moet de brandbeveiliging van vuurwerk(buffer)bewaarplaatsen en verkoopruimten gebaseerd zijn op een uitgangspuntendocument dat is beoordeeld door een geaccrediteerde Inspectie-Instelling type A (met een positieve conclusie). Dit inspectieschema geeft daaraan invulling.

De beoordeling is gericht op het vaststellen of het uitgangspuntendocument een beschrijving geeft van doeltreffende brandbeveiliging van de vuurwerk(buffer)bewaarplaats en verkoopruimte.

In het inspectieschema is vastgelegd:

- het toepassingsgebied (hoofdstuk 1), de verwijzingen (hoofdstuk 2) en de gebruikte begrippen en afkortingen (hoofdstuk 3);
- de eisen waaraan het uitgangspuntendocument voor de brandbeveiliging van vuurwerk(buffer)bewaarplaatsen en verkoopruimten moet voldoen, hoe dit moet worden beoordeeld en in welk geval er sprake is van afkeur (hoofdstuk 4);
- de voorwaarden aan de opdrachtgever voor het aanvragen van een inspectie (hoofdstuk 5);
- de voorwaarden aan de inspectie-instelling voor het uitvoeren van een inspectie (hoofdstuk 6);
- werkwijzen die de inspectie-instelling moet hanteren bij de behandeling van een aanvraag tot beoordeling van het uitgangspuntendocument voor de brandbeveiliging van de vuurwerk(buffer)bewaarplaats en verkoopruimte, bij de uitvoering van de beoordeling en bij het opstellen van het inspectierapport (hoofdstuk 7);
- de beschrijving van het inspectiemerk (hoofdstuk 8).

Het CCV is de beheerder van het inspectieschema. Het inspectieschema heeft de instemming van de Commissie van Belanghebbenden Brandbeveiliging.

De tekst van dit inspectieschema wordt uitgegeven onder verantwoordelijkheid van het Centrum voor Criminaliteitspreventie en Veiligheid te Utrecht.

© 2016. Alle rechten voorbehouden. Niets uit deze uitgave mag worden vervoelvoudigd, opgeslagen in een geautomatiseerd gegevensbestand, of openbaar gemaakt, in enige vorm of op enige wijze, hetzij elektronisch, mechanisch, door fotokopieën opnamen, of enige andere manier, zonder voorafgaande schriftelijke toestemming van de uitgever.

Voor zover het maken van kopieën uit deze uitgave is toegestaan op grond van artikel 16B van de Auteurswet 1912 jo het besluit van 20 juni 1974, Stb. 351, zoals gewijzigd bij het besluit van 23 augustus 1985, Stb. 471 en artikel 17 Auteurswet 1912, dient men de daarvoor wettelijk verschuldigde vergoedingen te voldoen aan de Stichting Reprorecht (Postbus 882, 1180 AW Amstelveen). Voor het overnemen van gedeelte(n) uit deze uitgave in bloemlezingen, readers en andere compilatiewerken (artikel 16 Auteurswet 1912) dient men zich tot de uitgever te wenden.

All rights reserved. No part of this book may be reproduced, stored in a database or retrieval system, or published, in any form or in any way, electronically, mechanically, by print, photo print, microfilm or any other means without prior written permission from the publisher.

Ondanks alle aan de samenstelling van deze uitgave bestede zorg, kan het Centrum voor Criminaliteitspreventie en Veiligheid geen aansprakelijkheid aanvaarden voor eventuele schade die zou kunnen voortvloeien uit enige fout die in deze uitgave zou kunnen voorkomen.

# INHOUDSOPGAVE

Inspectie UPD-CV

Versie 1.0

Pagina 3/20

<b>1</b>	<b>Toepassingsgebied</b>	<b>4</b>
<b>2</b>	<b>Verwijzingen</b>	<b>5</b>
	2.1 Algemeen	5
	2.2 Wettelijk kader	5
	2.3 Normatieve documenten	5
	2.4 Informatieve documenten, bibliografie	5
<b>3</b>	<b>Begrippen en afkortingen</b>	<b>6</b>
<b>4</b>	<b>Eisen en beoordelingsmethoden</b>	<b>8</b>
	4.1 Eisen	8
	4.1.1 Eisen uitgangspuntendocument	8
	4.1.2 Inspectiepunten vijfjaarlijkse toets	9
	4.2 Beoordelingsmethoden	9
	4.3 Beoordeling	9
<b>5</b>	<b>Voorwaarden voor opdracht</b>	<b>11</b>
	5.1 Opdrachtgever	11
	5.2 Verantwoordelijkheden	11
	5.3 Voorwaarden bij opdracht voor beoordeling	11
	5.4 Toegang tot inrichting	11
<b>6</b>	<b>Voorwaarden voor uitvoering van inspectie</b>	<b>12</b>
	6.1 Algemeen	12
	6.2 Accreditatie	12
	6.3 Kwalificaties	12
	6.4 Competenties voor het inspecteren van het uitgangspuntendocument	13
	6.4.1 Algemeen	13
	6.4.2 Inspectie algemeen	13
	6.4.3 Brandbeveiliging algemeen	13
	6.4.4 Vastopgestelde brandbeheersings- en brandblussystemen	14
	6.4.5 Brandmeldinstallaties en ontruimingsalarminstallaties type B	14
	6.4.6 Bouwkundige randvoorwaarden	14
	6.4.7 Organisatorische randvoorwaarden	14
	6.5 Meetmiddelen en apparatuur	14
	6.6 Interne toets inspectierapporten	14
	6.7 Harmonisatie	15
	6.8 Klachten en beroep	15
<b>7</b>	<b>Uitvoering beoordeling</b>	<b>16</b>
	7.1 Processchema	16
	7.2 Behandelen aanvraag	16
	7.3 Inspectierapport	16
<b>8</b>	<b>Inspectiemerk</b>	<b>18</b>
	<b>Bijlage 1 - Specificatie kennis, inzicht en toepassing</b>	<b>19</b>

# 1 TOEPASSINGSGBIED

Dit inspectieschema is van toepassing op de beoordeling van uitgangspuntendocumenten voor de brandbeveiliging van vuurwerk(buffer)bewaarplaatsen en verkooppunten zoals voorgeschreven in het Vuurwerkbesluit. Het uitgangspuntendocument bevat ten minste eisen en specificaties voor een sprinkler-, een brandmeld- en een ontruimingsalarminstallatie, en de daarmee rechtstreeks verband houdende bouwkundige en organisatorische randvoorwaarden. Er is onderscheid in beoordeling en vijfjaarlijkse toets.

Indien de brandbeveiliging voor een specifieke inrichting meer omvat dan de brandbeveiliging van de vuurwerk(buffer)bewaarplaats en de eventuele verkooppunten, beperkt de beoordeling volgens dit inspectieschema zich tot de elementen die te maken hebben met de vuurwerk(buffer)bewaarplaats en de eventuele verkooppunten.

Inspectie vindt plaats op specifieke beoordelingsaspecten (ISO/IEC 17020, paragraaf 7.1.1) en is gericht op vaststelling of de algemene doelstelling van veiligheid kan worden gerealiseerd met de specificaties in het uitgangspuntendocument voor de brandbeveiliging.

## 2 VERWIJZINGEN

### 2.1 ALGEMEEN

De normen en documenten in paragraaf 2.3 zijn van toepassing binnen dit inspectieschema. Indien een versienummer is aangegeven, is deze versie van toepassing. Indien geen versie is aangegeven, geldt de meest recente versie. In deze normen en documenten genoemde andere normen of documenten zijn ook van toepassing.

### 2.2 WETTELIJK KADER

Besluit van 22 januari 2002, houdende nieuwe regels met betrekking tot consumenten- en professioneel vuurwerk (Vuurwerkbesluit), inclusief wijzigingen die gepubliceerd zijn op [www.wetten.overheid.nl](http://www.wetten.overheid.nl).

### 2.3 NORMATIEVE DOCUMENTEN

Referentie	Titel	Uitgever
NEN-EN-ISO/IEC 17020	Conformiteitsbeoordeling - Algemene criteria voor het functioneren van verschillende soorten instellingen die keuringen uitvoeren	NEN, Delft, <a href="http://www.nen.nl">www.nen.nl</a>
Aan ISO/IEC 17020 verbonden richtlijnen, toepassings- en interpretatiedocumenten die door de RvA, EA, IAF, ILAC of andere gezaghebbende organisaties gepubliceerd zijn.		<a href="http://www.rva.nl">ww.rva.nl</a> ; <a href="http://www.european-accreditation.org/">http://www.european-accreditation.org/</a> ; <a href="http://ilac.org/">http://ilac.org/</a> ; <a href="http://www.iaf.nu/">http://www.iaf.nu/</a>
CCV Reglement Inspectiemerk 17020		<a href="http://www.hetccv.nl">www.hetccv.nl</a>
CCV-Richtlijn Brandbeveiliging voor opslag en verkoop Consumentenvuurwerk		<a href="http://www.hetccv.nl">www.hetccv.nl</a>

### 2.4 INFORMATIEVE DOCUMENTEN, BIBLIOGRAFIE

De documenten in onderstaande tabel zijn informatief.

Document	Uitgever
Model Integrale Brandveiligheid Bouwwerken - Inleiding voor beslissers	<a href="http://www.hetccv.nl">www.hetccv.nl</a>
Handreiking Inspectie Vuurwerkbewaarplaatsen < <i>verschijnt naar verwachting eind 2016</i> >	p.m.

## 3 BEGRIPPEN EN AFKORTINGEN

### 3.1. BEGRIPPEN

BAG-registratie	De registratie waarin gemeentelijke basisgegevens over alle gebouwen en adressen in Nederland zijn verzameld.
Brandbeveiliging	Samenhangend geheel van bouwkundige, installatietechnische en organisatorische maatregelen in een object, waarmee het risico op brand tot een aanvaardbare omvang wordt teruggebracht.
Brandbeveiligingsinstallatie	Geheel van sprinklerinstallatie, brandmeldinstallatie en ontruimingsalarminstallatie.
Brandmeldinstallatie	Installatie die bestaat uit een samenstel van onderdelen en die in staat is om branden te detecteren, te signaleren en passende acties te initiëren [NEN 2535].
Commissie van Belanghebbenden	Het orgaan van het CCV waarin de partijen zijn vertegenwoordigd die belang hebben bij de kwaliteit van brandbeveiliging.
Inspectie	Onderzoek om vast te stellen of het onderwerp van inspectie voldoet aan de gestelde eisen.
Inspectiemerk	Het merk dat de geaccrediteerde inspectie-instelling aanbrengt op het document waarin de conclusie uit de inspectie is opgenomen, ten teken dat de inspectie volgens dit certificatieschema is uitgevoerd.
Inspectierapport	Rapport dat verslag doet van de inspectie en waarin een conclusie wordt getrokken over de doeltreffendheid van de in het uitgangspuntendocument beschreven brandbeveiliging.
Inspectieschema	De in het Commissie van Belanghebbenden gemaakte afspraken over het onderwerp van inspectie
Normatieve verwijzing	(Een) document(en) bedoeld in 2 van de Richtlijn Brandbeveiliging Consumentenvuurwerk.
Ontruimingsalarminstallatie	Installatie om in geval van brand of andere noodsituaties een snelle en ordelijke, personele ontruiming van een gebouw en/of buitenruimte te bewerkstelligen.
Opdrachtgever	De natuurlijke of rechtspersoon die opdracht geeft voor uitvoering van de inspectie (in de regel de drijver van de inrichting).
Sprinklerinstallatie	Geheel aan sprinklerbeveiliging in een inrichting bestaande uit één of meer sprinklersecties, leidingwerk naar alle secties en de watervoorziening(en) [EN 12845+A2+NEN 1073].
Uitgangspuntendocument	Document als bedoeld in 4.1 van de Richtlijn Brandbeveiliging Consumentenvuurwerk waarin alle bouwkundige, organisatorische en technische eisen voor de te beveiligen ruimtes en locaties worden beschreven.
Valideren, validatie	Vaststellen dat het onderwerp van validatie juist, waar, geldig, rechtsgeldig, geschikt voor het doel en (of) toepassing of echt is.
Verkoopruimte	Besloten ruimte of deel van een besloten ruimte waar aflevering van consumentenvuurwerk aan particulieren plaatsvindt [Vuurwerkbesluit]
Vuurwerk(buffer)bewaarplaats	Inrichting als bedoeld in het Vuurwerkbesluit voor de opslag van consumentenvuurwerk

### 3.2. AFKORTINGEN

<b>BAG</b>	Basisregistraties Adressen en Gebouwen
<b>CCV</b>	Centrum voor Criminaliteitspreventie en Veiligheid
<b>EA MLA</b>	European Accreditation - Multi Lateral Agreement
<b>IAF</b>	International Accreditation Forum
<b>ILAC</b>	International Laboratory Accreditation Cooperation
<b>IAF/ILAC</b>	Gezamenlijke publicatie van IAF en ILAC
<b>NEN</b>	Nederlands normalisatieinstituut
<b>NEN-EN-ISO/IEC</b>	Nederlandse versie van de internationale norm
<b>RvA</b>	Raad voor Accreditatie
<b>UPD</b>	Uitgangspuntendocument

## 4 EISEN EN BEOORDELINGSMETHODEN

### 4.1 EISEN

Het uitgangspuntendocument moet voor de specifieke vuurwerk(buffer)bewaarplaats en de verkooppriimte doeltreffende brandbeveiliging beschrijven gebaseerd op de CCV-richtlijn Brandbeveiliging opslag en verkoop Consumentenvuurwerk, passend binnen het Vuurwerkbesluit.

#### 4.1.1 EISEN UITGANGSPUNTENDOCUMENT

Het uitgangspuntendocument voor de brandbeveiliging van een vuurwerk(buffer)bewaarplaats en verkooppriimte wordt in zijn geheel beoordeeld tegen onderstaande eisen.

*Toelichting: de inspectiepunten zijn de eisen gepresenteerd in een meer algemene vorm.*

Onderwerp	Methode (zie 4.2)	Eis
Volledigheid gegevens	A2	Er is voldoende informatie beschikbaar om vast te stellen dat de beschreven brandbeveiliging voldoet aan het Vuurwerkbesluit.
Inrichting	A3	De inrichting is in voldoende mate beschreven om het uitgangspuntendocument te kunnen beoordelen.
Gebruik	A3	De gebruiksfunctie is duidelijk en in voldoende mate beschreven om het uitgangspuntendocument te kunnen beoordelen.
Doel, aard en omvang van de brandbeveiliging-installaties	A2, A3	Doel(en), aard en omvang van de brandbeveiligingsinstallaties zijn vastgelegd, en voldoen aan het Vuurwerkbesluit.
Geschiktheid van de normatieve verwijzingen	A2, A3	De van toepassing zijnde normatieve verwijzingen zijn geschikt om doeltreffende brandbeveiliging te realiseren.
Specificaties	A3	De specificaties zijn meetbaar en toetsbaar geformuleerd in de vorm van technische uitvoeringsvoorschriften of meetbare en toetsbare prestatie-eisen.
Vergelijkbare oplossingen	A3	Elke keuze voor een vergelijkbare oplossing is aantoonbaar gevalideerd met gedocumenteerde onderbouwing
Verwijzing	A3, A2	De verwijzing naar andere documenten is consistent en volledig, en de documenten kunnen door de inspecteur worden ingezien.
Actualiteit normatieve verwijzingen	A1	In het uitgangspuntendocument staat duidelijk welke versie van normatieve verwijzingen van toepassing is.
Ontwerpkeuzes	A3	<ul style="list-style-type: none"> <li>De binnen de normatieve verwijzingen noodzakelijke ontwerpkeuzes zijn gemaakt</li> <li>De ontwerpkeuzes die zijn gemaakt zijn gebaseerd op de in de normatieve verwijzingen aangegeven keuzemogelijkheden</li> <li>De gemaakte ontwerpkeuzes zijn passend voor het beoogde gebruik</li> </ul>



		<ul style="list-style-type: none"> <li>Van gemaakte ontwerpkeuzes die niet zijn aangegeven in de normatieve verwijzingen is aantoonbaar gevalideerd dat deze leiden tot doeltreffende brandbeveiliging.</li> </ul>
Consistentie gegevens	A3	De gegevens zijn onderling consistent en er zijn geen conflicterende voorwaarden beschreven.
Identificatie	A1	Het uitgangspuntendocument is voorzien van een unieke identificatie.

#### 4.1.2 INSPECTIEPUNTEN VIJFJAARLIJKSE TOETS

Bij de vijfjaarlijkse toets wordt beoordeeld of van de normatieve verwijzingen in het geldende uitgangspuntendocument recentere versies beschikbaar zijn gekomen, en of de versie genoemd in het uitgangspuntendocument naar de inzichten ten tijde van inspectie leidt tot een doeltreffende brandbeveiliging. De actualiteit van normatieve verwijzingen wordt gerapporteerd (welke versie is niet meer actueel).

Toelichting: de inspectiepunten zijn de eisen gepresenteerd in een meer algemene vorm.

Onderwerp	Methode	Inspectiepunt
Actualiteit normatieve verwijzingen	A3	<ul style="list-style-type: none"> <li>Van de normatieve verwijzingen in de versie genoemd in het uitgangspuntendocument zijn recentere versies beschikbaar gekomen.</li> <li>De wijzigingen ten opzichte van de voorgaande versie van de normatieve verwijzingen zijn van kritische invloed op de doeltreffendheid van de brandbeveiliging.</li> <li>In het uitgangspuntendocument worden normatieve verwijzingen gebruikt die ingetrokken of vervallen zijn omdat gebleken is dat hiermee geen doeltreffende brandbeveiliging gerealiseerd wordt.</li> </ul>

#### 4.2 BEOORDELINGSMETHODEN

De inspecteur maakt gebruik van de volgende beoordelingsmethoden:

(A) administratief	Beoordeling van administratieve bescheiden zoals certificaten, rapporten, uitgangspuntendocument e.d. <ul style="list-style-type: none"> <li>A1: op aanwezigheid;</li> <li>A2: op volledigheid;</li> <li>A2: op juistheid en (of) conformiteit met de normatieve verwijzingen.</li> </ul>
--------------------	---

De inspecteur beoordeelt het uitgangspuntendocument op basis van de aangeboden documenten.

#### 4.3 BEOORDELING

Het uitgangspuntendocument voor brandbeveiliging van de vuurwerk(buffer)bewaarplaats en verkoopruimte wordt beoordeeld tegen de eisen genoemd in 4.1.

Indien niet voldaan is aan de eisen vindt afkeur plaats. Het inspectierapport moet de reden van afkeur verduidelijken of toelichten. De toelichting bij de afkeerpunten moet zijn gerelateerd aan de eis.

## 5 VOORWAARDEN VOOR OPDRACHT

### 5.1 OPDRACHTGEVER

De beoordeling van het uitgangspuntendocument voor de brandbeveiliging van de vuurwerk(buffer)bewaarplaats en verkoopruimte wordt uitgevoerd in opdracht, meestal van de drijver van de inrichting op grond van zijn verantwoordelijkheid voor de brandbeveiliging. Het is echter mogelijk dat andere partijen (bijvoorbeeld bevoegd gezag, verzekeraar, eigenaar) een inspectie willen laten uitvoeren.

### 5.2 VERANTWOORDELIJKHEDEN

De opdrachtgever voor de beoordeling is verantwoordelijk voor de inhoud van de inspectieopdracht, de verstrekking van de juiste gegevens, het kunnen laten uitvoeren van de inspectie, en de contacten met derden (bijvoorbeeld bevoegd gezag, verzekeraar) over het inspectierapport.

### 5.3 VOORWAARDEN BIJ OPDRACHT VOOR BEOORDELING

De opdracht voor de beoordeling moet minimaal bevatten:

- de bereikbaarheidsgegevens van de contactpersoon van de opdrachtgever;
- gegevens over de vuurwerk(buffer)bewaarplaats en verkoopruimte:
  - omschrijving/aanduiding van de inrichting;
  - adresgegevens/geografische gegevens (eventueel BAG-registratie);
- het uitgangspuntendocument voor de brandbeveiliging van de vuurwerk(buffer)bewaarplaats en verkoopruimte. Het uitgangspuntendocument moet zijn gedateerd en zijn voorzien van een versienummer.

De opdrachtgever stelt op diens verzoek aan de inspectie-instelling alle overige gegevens ter beschikking die nodig zijn om het uitgangspuntendocument voor de brandbeveiliging van de vuurwerk(buffer)bewaarplaats en verkoopruimte te kunnen beoordelen.

Inspectie van een nieuw uitgangspuntendocument vindt plaats met inachtneming van de geldende versie(s) van de daarin vermelde normatieve verwijzingen. Inspectie van een uitgangspuntendocument dat niet ouder is dan vijf jaar vindt plaats met inachtneming van de normversie die van kracht was ten tijde van opstellen. Inspectie van een uitgangspuntendocument ouder dan vijf jaar kan alleen plaatsvinden indien van de vijfjaarlijkse toets als bedoeld in 4.1.2 een rapport kan worden overlegd dat niet ouder is dan vijf jaar.

### 5.4 TOEGANG TOT INRICHTING

*< niet van toepassing bij de beoordeling van het uitgangspuntendocument >*

## 6 VOORWAARDEN VOOR UITVOERING VAN INSPECTIE

### 6.1 ALGEMEEN

Inspectie-instellingen beoordelen uitgangspuntendocumenten voor de brandbeveiliging van vuurwerk(buffer)bewaarplaatsen en verkoopruimten conform dit inspectieschema op basis van:

- accreditatie als inspectie-instelling type A voor dit inspectieschema, verleend door de nationale accreditatie instantie; en
- een licentieovereenkomst<sup>1</sup> met het CCV voor dit inspectieschema.

*TOELICHTING: dit inspectieschema kent geen tijdelijke periode waarbij de accreditatie verworven wordt nadat de licentie is afgesloten.*

### 6.2 ACCREDITATIE

De nationale accreditatie instantie in Nederland is de Raad voor Accreditatie te Utrecht (RvA). De Nederlandse overheid heeft de RvA in 2010 aangewezen op basis van de Europese Verordening 765/2008. Nationale accreditatie instanties uit andere lidstaten moeten ondertekenaar zijn van de EA Multilateral Agreement (EA MLA).

Dit inspectieschema gaat uit van geharmoniseerde uitvoering volgens NEN-EN-ISO/IEC 17020. De documenten en interpretaties op nationaal (RvA) en internationaal niveau (EA, IAF/ILAC) die door de nationale accreditatie instantie aan NEN-EN-ISO/IEC 17020 zijn verbonden zijn ook van toepassing.

De inspectie instelling implementeert NEN-EN-ISO/IEC 17020 volledig en hanteert de bepalingen van de norm bij uitvoering van dit inspectieschema, aangevuld met de bepalingen uit dit inspectieschema. Waar dit schema geen detaillering van het inspectieproces geeft moet de inspectie instelling zelf de noodzakelijke detaillering implementeren om volledig aan de eisen uit NEN-EN-ISO/IEC 17020 te voldoen.

Inspectie instellingen kunnen, voor zover niet strijdig met dit inspectieschema, hun eigen reglementen en procedures voor inspectie hanteren. Indien er strijdigheid is met bepalingen uit dit inspectieschema is dit inspectieschema bindend. Indien er strijdigheid is op de uitvoering maar hetzelfde doel wordt nagestreefd is het inspectieschema niet bindend. Voorwaarde in dat geval is dat dit schriftelijk tussen het CCV en de licentienemer is vastgelegd.

### 6.3 KWALIFICATIES

De medewerkers van de inspectie instelling die zijn betrokken bij inspecties (inspecteurs en ander technisch personeel) moeten met een kwalificatie aantonen dat ze voldoen aan de vereiste competenties.

De inspectie instelling kan voor het kwalificeren aanvullende eisen stellen aan diploma's, opleiding, werkervaring en dergelijke om hiermee meer zekerheid te krijgen

---

<sup>1</sup> De model licentieovereenkomst en het overzicht van licentienemers worden weergegeven op de website van het CCV.

dat aan de vereiste competenties wordt voldaan. Het ontslaat de inspectie-instelling niet van de verplichting om op basis van eigen waarnemingen (o.a. waarnemen in het veld, interviews, beoordeling rapporten, collegiale toets) zelf het beeld te vormen dat de medewerker aan de vereiste competenties voldoet.

De inspectie-instelling stelt een inwerk- en monitoringprogramma op voor iedere medewerker betrokken bij het uitvoeren van de inspecties. Dit programma moet jaarlijks worden geëvalueerd. Onderdelen van het inwerk- en monitoringsprogramma kunnen zijn:

- (herhalings)opleidingen,
- meelopen met een gekwalificeerde collega,
- interne audits (intern en extern) en
- verspreiden van tijdens het werk opgedane kennis en ervaring door bijvoorbeeld periodiek intern technisch overleg, terugkoppeling uit harmonisatieoverleg en terugkoppeling uit collegiale toetsen.

Minimaal éénmaal per jaar wordt de kwalificatie onderhouden door een daarvoor gekwalificeerde medewerker van de inspectie-instelling.

De inspectie-instelling legt het oordeel over het voldoen aan de vereiste competenties van de betrokken medewerkers (inspecteurs en ander technisch personeel betrokken bij het uitvoeren van inspecties) vast, met de onderbouwing hiervan.

De inspectie-instelling stelt per betrokken medewerker een matrix op waarin is vastgelegd voor welke activiteiten de medewerker kan worden ingezet.

#### **6.4 COMPETENTIES VOOR HET INSPECTEREN VAN HET UITGANGSPUNTENDOCUMENT**

##### **6.4.1 ALGEMEEN**

De competenties zijn in algemene termen geformuleerd, gebaseerd op aantoonbaar “kennis hebben” (K), “inzicht hebben” (I) en “kunnen toepassen” (T). In bijlage 1 bij dit inspectieschema is uitgewerkt wat onder kennis, inzicht en toepassing wordt verstaan. De inspectie-instelling detailleert de vereiste competenties waar nodig, passend binnen het eigen kwaliteitssysteem.

Voor het beoordelen van uitgangspuntendocumenten voor de brandbeveiliging van vuurwerk(buffer)bewaarplaatsen en verkoopruimten moet de inspecteur voldoen aan de competenties uit de volgende subparagrafen.

##### **6.4.2 INSPECTIE ALGEMEEN**

- Kent het bedrijfsproces ‘opslaan en verkopen van vuurwerk’ (K).
- Heeft inzicht in certificatie- en inspectie als instrumenten voor het zichtbaar maken dat aan gestelde eisen wordt voldaan (I).
- Kent dit inspectieschema en kan dit toepassen (T).
- Kan de beoordeling volgens hoofdstuk 4 uitvoeren en volgens hoofdstuk 7 rapporteren (T).
- Kan de opdrachtgever beargumenteerd uitleggen waarom is afgekeurd (T).

##### **6.4.3 BRANDBEVEILIGING ALGEMEEN**

- Kent wet- en regelgeving voor vuurwerk(buffer)bewaarplaatsen en verkoopruimten en kan deze toepassen (T).
- Kent brandveiligheidsbegrippen en de relatie met de bouwkundige maatregelen (K).

- Kent de oorzaken van het ontstaan van brand (K).
- Kan in het algemeen brandveiligheid in praktische situaties toepassen (T).
- Kan invloedsfactoren op de ontwikkeling van de brand vaststellen en interpreteren (I).
- Heeft basale, oriënterende kennis van brandveiligheidsinstallaties (K).
- Kent de methoden voor het bestrijden van brand (K).
- Heeft inzicht in brandweerinzet, brandweerorganisatie (preventie en repressie) (I).
- Kent de branddynamica (K).
- Kan het brandrisico analyseren (T).

#### 6.4.4 VASTOPGESTELDE BRANDBEHEERSINGS- EN BRANDBLUSSYSTEMEN

- Kent de in het uitgangspuntendocument gebruikte normatieve verwijzingen en kan nagaan of deze juist zijn toegepast (T).
- Kent de interactie tussen de verschillende brandbeveiligingssystemen (K).
- Kent de werking van de brandbeveiligingsinstallaties die worden geïnspecteerd (K).

#### 6.4.5 BRANDMELDINSTALLATIES EN ONTRUIMINGSALARMINSTALLATIES TYPE B

- Kent de in het uitgangspuntendocument gebruikte normatieve verwijzingen en kan nagaan of deze juist zijn toegepast (T).
- Weet hoe brandmeld- en ontruimingsalarminstallaties type B moeten en kunnen worden toegepast in normale situaties en in bijzondere en industriële situaties (T).
- Kent de hoofdcomponenten waaruit een brandmeld- en ontruimingsalarminstallatie is opgebouwd (K).
- Heeft inzicht in de effecten van de omgeving (bijvoorbeeld temperatuur, zuurstofgehalte, luchtstromingssnelheid) op brandmeld- en ontruimingsalarminstallaties in de geprojecteerde omgeving (I).

#### 6.4.6 BOUWKUNDIGE RANDVOORWAARDEN

- Heeft kennis van het constructiegedrag bij brand, compartimentering en brandwerendheidsaspecten (K).

#### 6.4.7 ORGANISATORISCHE RANDVOORWAARDEN

- Kent de invloed van de wijze van opslag op het brandgedrag van de opgeslagen stoffen (K).

#### 6.5 MEETMIDDELEN EN APPARATUUR

*< niet van toepassing bij de beoordeling van het uitgangspuntendocument >*

#### 6.6 INTERNE TOETS INSPECTIERAPPORTEN

Elk inspectierapport wordt onderworpen aan een interne toets voordat het aan de opdrachtgever wordt verstrekt. Doel is, na te gaan of:

- het inspectieproces correct verlopen is;
- de inspectie volledig en conform opdracht is uitgevoerd;
- de rapportage volledig is;
- de bevindingen en verklaring van conformiteit met elkaar in overeenstemming zijn.

Uit de toets kunnen onderwerpen worden geïdentificeerd voor harmonisatieoverleg binnen de inspectie-instelling en (of) harmonisatieoverleg met andere instellingen of de schemabeheerder.

De interne toets wordt uitgevoerd door een inspecteur met de competenties uit paragraaf 6.4.

#### **6.7 HARMONISATIE**

Harmonisatie zorgt ervoor dat alle inspecteurs op dezelfde wijze beoordelen en wordt bereikt met:

- harmonisatieoverleg tussen beoordelaars binnen de inspectie-instelling;
- harmonisatieoverleg bij het CCV met andere inspectie-instellingen;
- harmonisatieonderzoek door het CCV.

Frequentie en diepgang van harmonisatieoverleg bij het CCV en harmonisatieonderzoek door het CCV worden in onderling overleg vastgesteld.

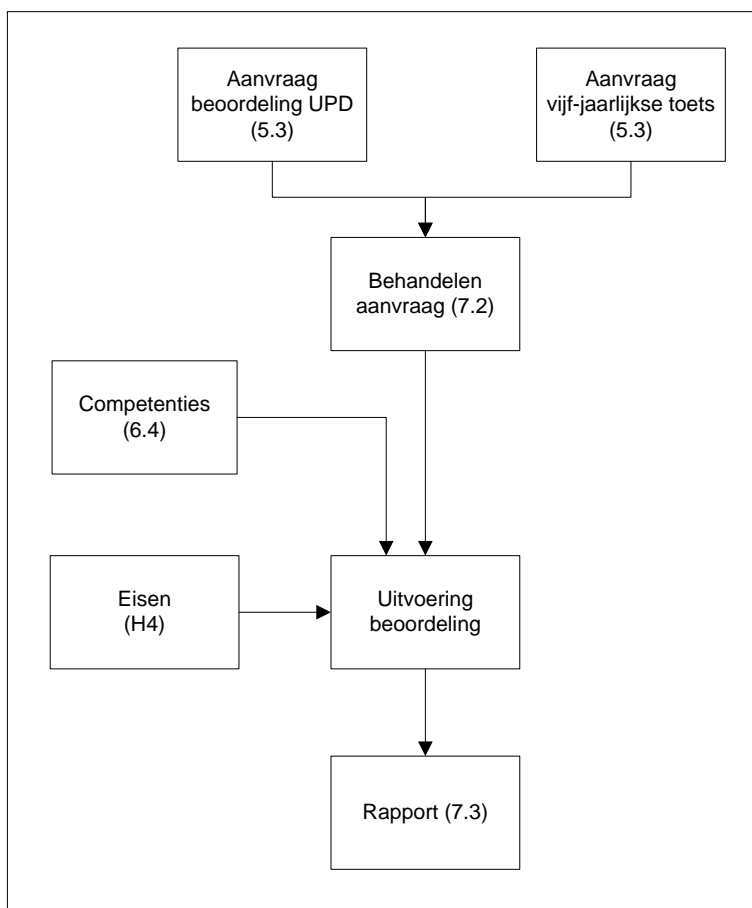
Resultaten vanuit harmonisatie worden door de inspectie-instellingen geïmplementeerd in hun kwaliteitssysteem.

#### **6.8 KLACHTEN EN BEROEP**

De inspectie-instelling informeert het CCV periodiek, minimaal jaarlijks over ontvangen klachten en beroepen, inclusief de datum van ontvangst en van behandeling.

# 7 UITVOERING BEOORDELING

## 7.1 PROCESSCHEMA



Processchema Beoordeling UPD brandbeveiliging van vuurwerk(buffer)bewaarplaatsen en verkoopruijnten

### 7.2 BEHANDELEN AANVRAAG

De inspectie-instelling neemt elke aanvraag in behandeling, en controleert of de gegevens bij aanvraag volledig zijn (zie 5.3). Indien nodig vraagt de inspectie-instelling aanvullende gegevens op. Als de aanvraag niet compleet is, kan de opdracht niet worden uitgevoerd.

### 7.3 INSPECTIERAPPORT

Van elke uitgevoerde beoordeling legt de inspectie-instelling de bevindingen vast in een inspectierapport, dat minimaal de volgende gegevens moet bevatten:

- het inspectiemerk volgens hoofdstuk 8 met
  - o de tekst “<inspectie-instelling> is geaccrediteerd door <accreditatie-instantie> onder registratienummer <identificatie>” of
  - o het accreditatiemerk van de inspectie-instelling;



- de tekst: “de geldigheid van de accreditatie kan worden nagegaan op <website accreditatie-instantie>”;
- de tekst “Dit rapport mag alleen in zijn geheel aan derden ter beschikking worden gesteld”
- Verwijzing naar dit inspectieschema + versienummer;
- een uniek rapportnummer;
- datum van de inspectie;
- identificatie van het geïnspecteerde uitgangspuntendocument;
- adresgegevens van de inrichting waarvoor het uitgangspuntendocument is opgesteld;
- resultaten van de inspectie, in geval van afkeur inclusief de reden en onderbouwing;
- de verklaring van conformiteit:
  - bij de beoordeling van het uitgangspuntendocument:  
“Leidt het uitgangspuntendocument bij realisatie tot een doeltreffende brandbeveiliging van de vuurwerk(buffer)bewaarplaats en verkooppriimte: <ja/nee>”;
  - bij de vijf jaarlijkse toets:  
“Zijn van de normatieve verwijzingen in de versie genoemd in het uitgangspuntendocument recentere versies beschikbaar gekomen of zijn normatieve verwijzingen ingetrokken: <ja/nee>.”  
< in geval van ‘ja’ bevat het inspectierapport een oordeel over de kritische invloed van de wijzigingen ten opzichte van de voorgaande versie van de normatieve verwijzingen op de doeltreffendheid van de brandbeveiliging >.
- logo of beeldmerk van de inspectie-instelling;
- NAW gegevens van de inspectie-instelling;
- naam inspecteur; met
- ondertekening.

Het inspectierapport mag aanvullende informatie bevatten zolang die niet strijdig is met het inspectieschema, de accreditatienorm of wet- en regelgeving.

Het inspectierapport wordt opgesteld in de huisstijl van de inspectie-instelling.

## 8 INSPECTIEMERK

Het merk wordt toegepast als bewijs dat de inspectie is uitgevoerd volgens dit inspectieschema. Het merk is een beeldmerk.

De inspectie-instelling brengt het merk aan op het inspectierapport.

Het gebruik van het merk is vastgelegd in het CCV-reglement Inspectiemerk 17020.

De belangrijkste voorwaarden voor het gebruik zijn:

- De inspectie-instelling heeft een geldige licentie bij het CCV.
- De inspectie-instelling heeft een geldige accreditatie.
- Het gebruik op briefpapier, website, folders en andere publiciteitsuitingen door de inspectie-instelling is onder voorwaarden toegestaan bij verwijzingen naar het inspectieschema.



Aan dit inspectieschema is het hier aan de linkerzijde afgebeelde beeldmerk verbonden. Dit beeldmerk is gedeponeerd.

Het beeldmerk wordt aangevuld met de afkorting "UPD-CV" zoals aan de rechterzijde afgebeeld, voor de koppeling met dit inspectieschema.

Een separaat woordmerk wordt niet toegepast.



Uitsluitend het gebruik van het merk beschreven in het inspectieschema is toegestaan. Het logo van de inspectie-instelling is geen merk.

## BIJLAGE 1 - SPECIFICATIE KENNIS, INZICHT EN TOEPASSING

	Beschrijving	Gedragingen
Kennis (K)	Feitenreproductie, herkenning, herinnering	<ul style="list-style-type: none"> <li>- Feiten of gebeurtenissen reproduceren</li> <li>- Feiten noemen of opsommen</li> <li>- Een begrip definiëren</li> <li>- Dingen beschrijven</li> <li>- Feitelijke verbanden leggen</li> <li>- Dingen herkennen, aanwijzen, benoemen, onderstrepen, aankruisen</li> </ul>
Inzicht (I)	Begrip, interpretatie, logische reproductie	<ul style="list-style-type: none"> <li>- Selecteren en samenvatten</li> <li>- Een verklaring, bewijs of onderbouwing geven</li> <li>- In eigen woorden weergeven</li> <li>- In een tekening of schema weergeven</li> <li>- Gevolgen voorspellen</li> <li>- Voorbeelden geven</li> <li>- Uitleggen</li> <li>- Grote lijnen aangeven, beschrijven</li> <li>- Verschillen en overeenkomsten aangeven</li> </ul>
Toepassing (T)	Elementen uit 'kennis' en 'inzicht' hanteren in nieuwe situaties; kiezen van de juiste wetten, regels, normen, voorschriften, schema's, tabellen, enzovoorts	<ul style="list-style-type: none"> <li>- Een plan van aanpak formuleren</li> <li>- Een hypothese opstellen, een test of een experiment uitvoeren</li> <li>- Aantonen dat</li> <li>- Laten zien hoe</li> <li>- Een probleemsituatie met kennis van zaken aanpakken</li> <li>- Concrete gevallen toetsen aan abstracte definities</li> <li>- Een opgave oplossen of een berekening maken</li> </ul>

#### CENTRUM VOOR CRIMINALITEITSPREVENTIE EN VEILIGHEID

Het Centrum voor Criminaliteitspreventie en Veiligheid is het centrum dat samenhangende instrumenten ontwikkelt en implementeert om de maatschappelijke veiligheid te vergroten. Het CCV stimuleert samenwerking tussen publieke en private organisaties om criminaliteit en brand integraal terug te dringen en vormt een schakel tussen beleid en praktijk.

Van deze door het CCV ontwikkelde instrumenten, door andere partijen ontwikkelde instrumenten, of op marktniveau al aanwezige (technische) instrumenten kan de behoefte aanwezig zijn dat de kwaliteit van de gehaalde prestatie aantoonbaar gemaakt wordt.

Het CCV heeft hiervoor conformiteitschema's in beheer, waarvoor een structuur met inspraak van belanghebbende partijen ingericht is. Het CCV is een door de Raad van Accreditatie geaccepteerde schemabeheerder.

Het Centrum voor Criminaliteitspreventie en Veiligheid is gehuisvest te Utrecht:  
Churchillaan 11  
3527 GV Utrecht  
Postbus 14069  
3508 SC Utrecht  
T (030) 751 6700  
F (030) 751 6701  
[www.hetccv.nl](http://www.hetccv.nl)

De stichting Centrum voor Criminaliteitspreventie en Veiligheid is een initiatief van het Ministerie van Veiligheid en Justitie, het Ministerie van Binnenlandse Zaken en Koninkrijksrelatie, het Verbond van Verzekeraars, werkgeversorganisatie VNO-NCW, de Vereniging van Nederlandse Gemeenten en de Raad van Korpsschefs.