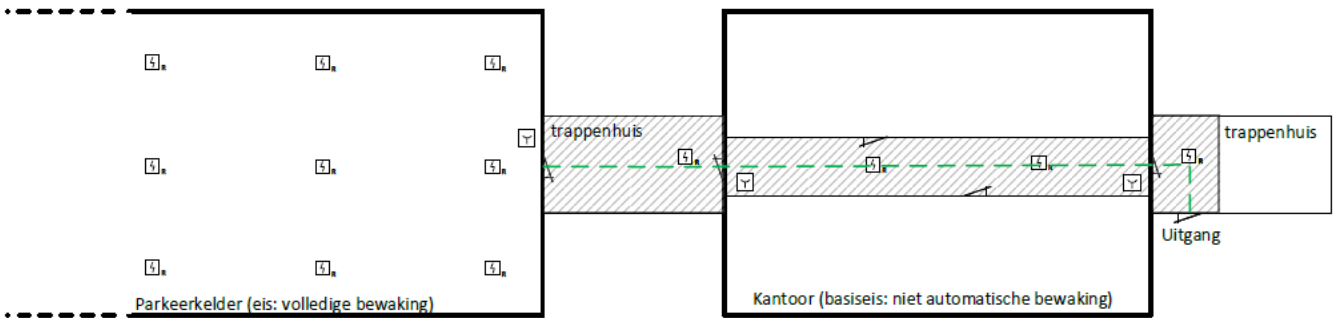
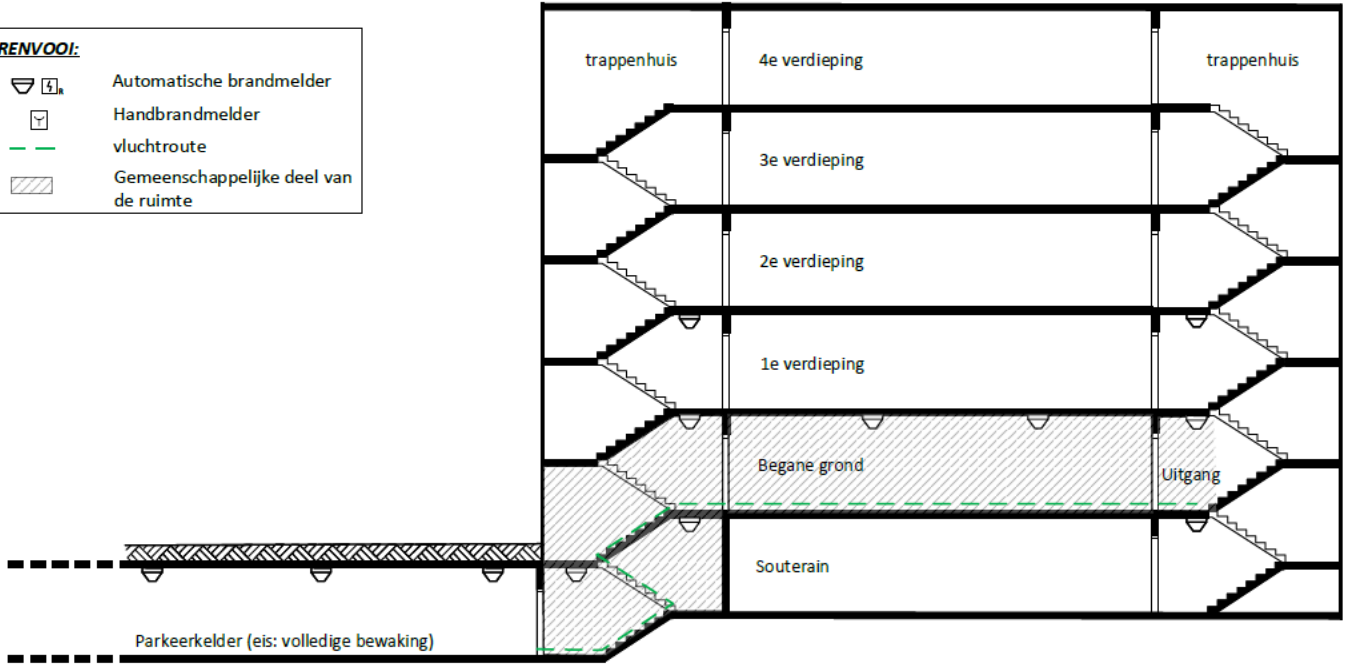
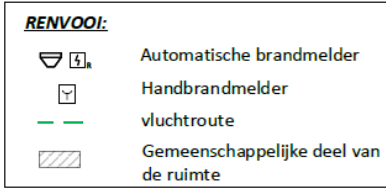


Interpretatiebesluit Deskundigenpanel BMI-OAI

Betreft
2021-01 Bewaking vluchtroutes door andere gebruiksfuncties

datum
7 juni 2021

Betreft	10.2 en 10.11 van NEN 2535:2017 en van NEN 2535:2009; 7.1 en 7.12 van NEN 2535:1996; in combinatie met artikel 1.4 lid 2 van het Bouwbesluit 2012.
Vraag	De vluchtroute vanuit een ruimte met een gebruiksfunctie waarvoor gedeeltelijke of volledige bewaking is voorgeschreven, is (deels) een gemeenschappelijke ruimte met een andere gebruiksfunctie waarvoor geen automatische bewaking is voorgeschreven. Moet het gehele brandcompartiment waarin de vluchtroute ligt worden bewaakt?
Antwoord	Nee, <u>alleen het gemeenschappelijke deel</u> van de ruimte, waarin de vluchtroute ligt van de gebruiksfunctie waarvoor gedeeltelijke of volledige bewaking is vereist, moet worden bewaakt. Als de vluchtroute door een trappenhuis voert moet het gemeenschappelijke deel van het trappenhuis worden bewaakt, en, indien er boven het gemeenschappelijke deel ten minste een bouwlaag is, moet het trappenhuis zijn bewaakt vanaf de bouwlaag boven het gemeenschappelijk deel tot en met de onderste bouwlaag. Zie de figuur op de volgende pagina.
Overwegingen	Het antwoord is gebaseerd op advies 1508 van de Adviescommissie praktijktoepassing Brandveiligheidsvoorschriften, zodat dit advies algemeen toepasbaar wordt. Door de automatische bewaking tot en met één bouwlaag hoger aan te brengen wordt de gebruiksfunctie waarvoor automatische bewaking is vereist gealarmeerd voordat de vluchtroute is belemmerd door rook, bij rook vanuit een hoger deel van het trappenhuis. NB: Welk deel van een ruimte gemeenschappelijke vluchtroute is, hoort te zijn vastgelegd bij de indiening van de bouwaanvraag.



ing