

Draaiboek/checklist voor schouw op Hotspots in parkeergarages

Gemeente Utrecht Veiligheid



Achtergrondinformatie voor de schouw

Automobilisten hebben helaas de perceptie dat waardevolle spullen – mits uit het zicht – in de auto veilig opgeborgen zijn. Ze gaan voorbij aan het feit dat inbrekers binnen 20 seconden een auto-inbraak kunnen plegen. De automobilist moet zich realiseren dat de auto geen kluis is en dat men waardevolle spullen nooit in de auto moet laten liggen. Communicatie speelt een grote rol bij het aanpakken van auto-inbraak.

Bewustwording bij de individuele automobilist dat een auto niet de plaats is om waardevolle spullen in achter te laten, is het centrale doel van deze nieuwe aanpak. Daarnaast willen we de automobilist en bewoner van Utrecht attenderen op het risico op autokraak zodat zij verdachte omstandigheden melden bij de politie.

Situatie

De automobilist heeft bij zijn bezoek aan een stad doorgaans maar kort aandacht voor het parkeren. Een duidelijke boodschap overbrengen en de bezoeker aanzetten tot specifiek gedrag is daarom moeilijk. Traditionele communicatie voldoet niet, men moet de doelgroep bereiken op specifieke plaatsen en momenten gerelateerd aan het parkeren. Daarom is voor deze nieuwe aanpak een flexibel stramien ontwikkeld, gericht op een aantal momenten waarop de boodschap zeer gericht overgebracht wordt. Uit onderzoek is gebleken dat het plaatsen van aanduidingen bij de hoofdingang van de parkeergarage haast geen zin heeft. De automobilist is veels te druk bezig om met zijn auto veilig de parkeergarage binnen te komen.

Schouw

De schouw moet daarom worden verricht door het oog van de automobilist. Waar kijkt de automobilist voorafgaan en kort na het parkeren? Welke route loopt hij vervolgens af? Waar en op welk moment wordt de automobilist dus bereikt met de boodschap? Na het parkeren kijkt de automobilist om zich heen om de uitgang te zoeken. De route tussen de auto en de uitgang komt hij verschillende objecten en voorzieningen tegen zoals (grote) muuropervlaktes en pilaren, looppaden met zebapaden, aanduidingsborden om de parkeergarage uit te komen, prullenbakken, lift, trappenhuis, etc. Daarom is een stoeptegels op de grond of een poster/ sticker op de genoemde objecten en voorzieningen effectief.

Het niet minder belangrijke doel van de schouw is om de inrichting en verzorging van de parkeergarage waar te nemen en zo nodig aan te passen.

Tips!

Voor de schouw is het soms ook handig de Wijkagent, lid van de KVO-werkgroep (in het geval de hotspot overeenkomt met een KVO-gebied, winkeliersvereniging, collega's van Stadsbedrijven, Toezicht en Handhaving Openbare Ruimte uit te nodigen. Een Wijkagent heeft bijvoorbeeld over de hotspot ook kennis en ervaringen.

Plattegrondkaart van de parkeergarage

Om zo goed mogelijk alle nieuwe communicatiemaatregelen in kaart te brengen, is het handig om vooraf van de parkeergarage een plattegrond op te vragen of deze zelf te maken. Deze kun je vervolgens gebruiken om aantekeningen erop te maken en waar de nieuwe aanduidingen aangebracht worden.

Bestellingen communicatiematerialen

Als de schouw afgerond is worden de genoteerde communicatiematerialen die voor de hotspot nodig zijn, besteld bij: RitsRatsReklame, Berlagestraat 252, 3555 CW Utrecht tel: 030-296 38 90, www.ritsratsreklame.nl

Checklist Schouw parkeergarage

Wijk	
Adres en naam Hotspot	
Datum schouw	
Naam afd. Veiligheid	Tel:
Naam betrokkene	Tel:
Naam betrokkene	Tel:
Naam betrokkene	Tel:

1. Observeer waar de automobilisten tijdens of na het parkeren naar kijken en bepaal welke aanduiding je in gaat zetten. Soms kun je looproutes uitstippelen van parkeerplek naar de bestemming/ winkel/ uitgang. Loop dat na en noteer wat je ziet.
(punt A, B, etc. en mankeer deze letters op de plattegrond)



A = Borden 40 cm x 60 cm 'standaard /hergebruik'

B = 40 cm x 20 cm 'klein'

C = 60 cm x 30 cm 'onder verkeersbord'

D = Borden andere maatvoeringen 'nader te bepalen'

E = Stoeptegels/Stoepstickers 30 cm x 30 cm

F = Stoeptegels/Stoepstickers 40 cm x 40 cm

G = Baliebordjes 20 cm x 30 cm

H = Stickers aanbrengen op gewenst object

I = Plaatsen van (voorlopige) mobiele banieren

J = Het aanbrengen van green graffiti 'Autokraak'


K =

L =

M =

N =

2. Zijn er andere maatregelen nodig met uitzondering van het aanbrengen van de nieuwe aanduidingen?
(maak eventueel foto's)

3.	<p>Zijn er nog oude autokraak borden of aanduidingen in de parkeergarage aanwezig? <i>(deze dienen verwijderd te worden!)</i></p>	
4.	<p>Is de verlichting van de parkeergarage voldoende? (maak eventueel foto's)</p> <p>Door het plaatsen van meer en/of betere verlichting wordt het zicht op de auto's verbeterd waardoor het minder aantrekkelijk wordt om in te breken. Ook wanneer de ruimte van de parkeergarage lichte omgevingskleuren heeft. Aanbeveling is om opnieuw naar het verlichtingsplan en ruimte te kijken en waar nodig aanpassingen door te voeren.</p>  <p><i>Voorbeeld van een goed verlichte parkeergarage met lichte omgevingskleuren</i></p>	

5. Welke maatregelen zijn er nodig om automobilisten de aandacht te trekken om autokraak tegen te gaan.

Borden

40 cm x 60 cm (A) 'standaard ook voor hergebruik'



Handtas.....

Aantal:

Koptelefoon.....

Aantal:

Koffer.....

Aantal:

Boormachine.....

Aantal:

Borden

40 cm x 20 cm (B) 'klein'

60 cm x 30 cm (C) 'onder verkeersbord'



Met logo Voorkom Autokraak 40 cm x 20 cm (klein).....

Aantal:

Met logo Voorkom Autokraak 60 cm x 30 cm onder V-bord..

Aantal:

Borden 'te bepalen'

Andere maatvoeringen (D).....

Aantal:

Afmeting(en)

Stoeptegels of Stoepstickers

30 cm x 30 cm (E).....

Aantal:

40 cm x 40 cm (F).....

Aantal:



Baliebordjes

20 cm x 30 cm (G)



Handtas.....

Koptelefoon.....

Koffer.....

Boormachine.....

Aantal:

Aantal:

Aantal:

Aantal:

Plaatsen van 'voorlopige' mobiele banieren

Banier 100 cm x 300 cm (I) handtas, koptelefoon, koffer, boormachine, of anders



Aantal:

(aanduiding handtas, koptelefoon, koffer, boormachine, of anders.....)

Locatie 1:

Locatie 2:

Locatie 3:

Locatie 4:

Locatie 5:

Het aanbrengen van green graffiti 'Voorkom Autokraak'

Speciale mal voor hogedrukspuit (J)



Aantal afdrukken:

Locatie 1:

Locatie 2:

Locatie 3:

Locatie 4:

Locatie 5:

Stickers

Aanbrengen van stickers/hardboard op gewenst object (H)
(aanduiding handtas, koptelefoon, koffer, boormachine, of anders)

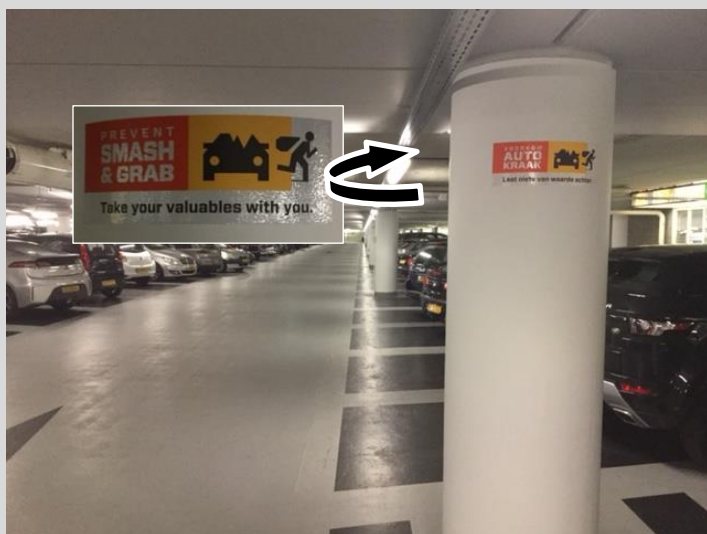
*voorbeelden parkeergarage nieuwe communicatieaanduidingen



Sticker op schuifdeur van de uitgang



Sticker op deur van de uitgang



Stickers op pilaar tekst in het Nederlands en achterzijde Engels

Object:
Materiaal:
Afmeting(en):
Aantal:
Aanduiding:

Object:
Materiaal:
Afmeting(en):
Aantal:
Aanduiding:

Object:
Materiaal:
Afmeting(en):
Aantal:
Aanduiding:

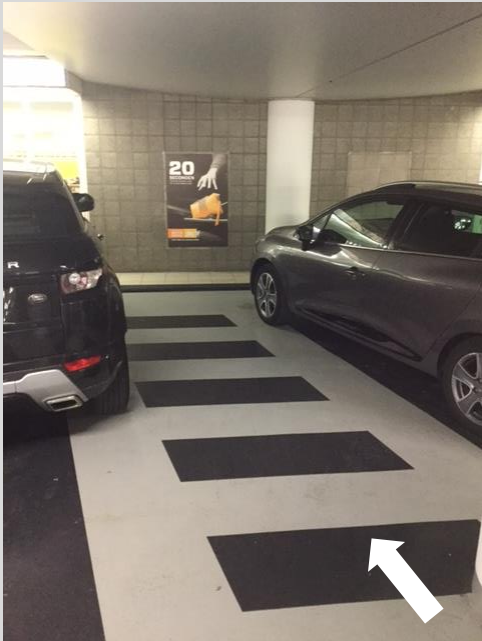
Object:
Materiaal:
Afmeting(en):
Aantal:
Aanduiding:

Object:
Materiaal:
Afmeting(en):
Aantal:
Aanduiding:

Object:
Materiaal:
Afmeting(en):
Aantal:
Aanduiding:

Object:
Materiaal:
Afmeting(en):
Aantal:
Aanduiding:

Object:
Materiaal:
Afmeting(en):
Aantal:
Aanduiding:



Looproute via zebrapad

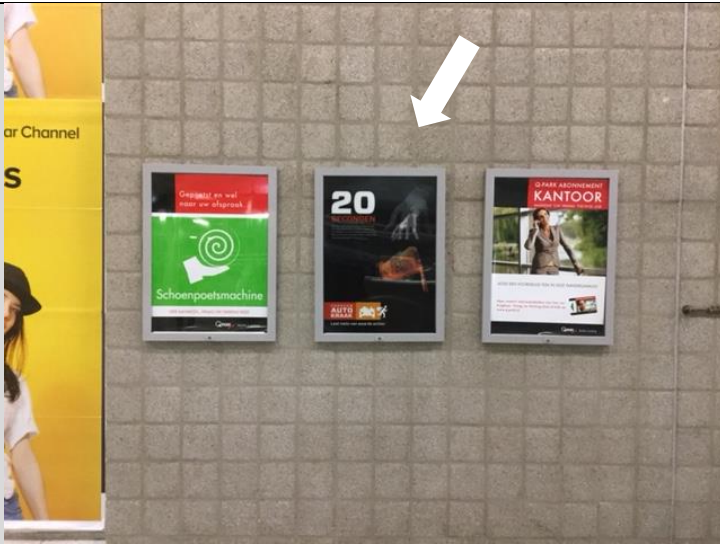


Grote aanduiding op muur



Aanduiding op pilaar in looproute

AANTEKENINGEN:



Bewegende 3D aanduiding van handtas naar fotoestel



Stoeptegels nabij uitgang (30 x 30 cm)



Combinatie aanduiding op muurtje en deur nabij de uitgang



Aanduiding in lift



Aanduiding in looproute



Aanduiding bord 60 x 40 cm nabij loopingang parkeergarage

- A
- B
- C
- D
- E
- F
- G
- H
- I
- J
- K
- L
- M
- N



Totaaloverzicht aanduidingen 'Voorkom Autokraak' parkeergarage



Producten	Aantal
Totaal	

Nader uitzoeken	Aantal